

INFORME DIAGNÒSTIC PARTICIPATIU

Projecte comunitari

Peguera

Setembre 2021



AGRAÏMENTS

Estimats veïns i veïnes de Peguera,


aquí teniu el resultat de la vostra bona feina com a residents i persones implicades. Aquest informe diagnòstic participatiu no hagués estat possible sense tots els infants, adolescents, joves, famílies i professionals que heu dedicat una estona del vostre temps a donar la vostra opinió i manifestar les vostres inquietuds i preocupacions.

Amb tota la informació extreta hem pogut construir una visió global de quina és la situació en relació a la infància, adolescència, joventut i les famílies d'aquesta zona. Per nosaltres ha estat de vital importància la vostra participació ja que la clau per dur endavant aquest projecte comunitari, que iniciarem durant l'any 2020, sou vosaltres.

Però no acabem aquí, continuem amb la participació i la posada en marxa junts i juntes d'actuacions per fer possible tot allò detectat. Ànims a tothom!

Finalment, tornar a donar-vos les gràcies per participar i aportar el vostre granet d'arena per fer possible i real la millora de la vida a Peguera.

Olga Granados Expósito, Regidora de Peguera i Cala Fornells



Aquest informe respon a la participació de molts i moltes de vosaltres:

PARTICIPANTS EN EL DIAGNÒSTIC PARTICIPATIU

312
INFANTS

132
ADOLESCENTS

6
JOVES

99
FAMÍLIES

28
PROFESSIONALS

577
PERSONES
CONSULTADES

CONTINGUTS

Introducció.....	2-4
A. Metodologia diagnòstica.....	5-6
B. El territori i el seu context.....	7-8
C. Diagnòstic participatiu	
C.1 Dades de la consulta participativa.....	9- 12
C.2 Mapa de visions.....	13-19
C.3 Propostes de millora.....	20-25
C.4 Pronòstic en el temps.....	26-27
D. Conclusions.....	29-30
E. Annexes	
E.1 Annex 1: DAFO tècnic elaborat pel Grup motor.....	31-33
E.2 Annex 2:Guió per dur a terme la consulta a la població.....	34-35

INTRODUCCIÓ

Al 2020 l'Ajuntament de Calvià posà en marxa una línia d'intervenció comunitària al municipi dins el marc dels objectius estratègics del Departament de Desenvolupament Social, Infància i Gent Gran i del "I Pla local d'Infància i Adolescència 2018-2021" ampliant la seva visió i objectius cap a la intervenció comunitària.

Aquesta intervenció cap a la comunitat és concreta en tres Projectes d'intervenció comunitària a tres nuclis de població específics:

PEGUERA

SON CALIU

SANTA PONÇA-GALATZÓ

Els projectes estan dirigits a tota la població de cada territori, amb especial incidència als **infants, adolescents, joves i a les seves famílies**.

L'**objectiu principal** és millorar la vida del territori amb la col·laboració de la gent del nucli i amb tothom que, des del seu àmbit, hi treballa. D'aquesta manera, s'enforteixen les capacitats individuals i col·lectives, els agents que formen la comunitat augmenten la seva capacitat d'autoorganització i presa de decisions; es donen respostes específiques a les necessitats concretes de cada zona; s'aborden les dificultats de manera integral i no fragmentada, i es facilita l'enfortiment democràtic de la societat. Permetent ordenar i construir la intervenció comunitària com un procés, implicant des del primer moment a la comunitat en la generació de les seves pròpies actuacions de millora.

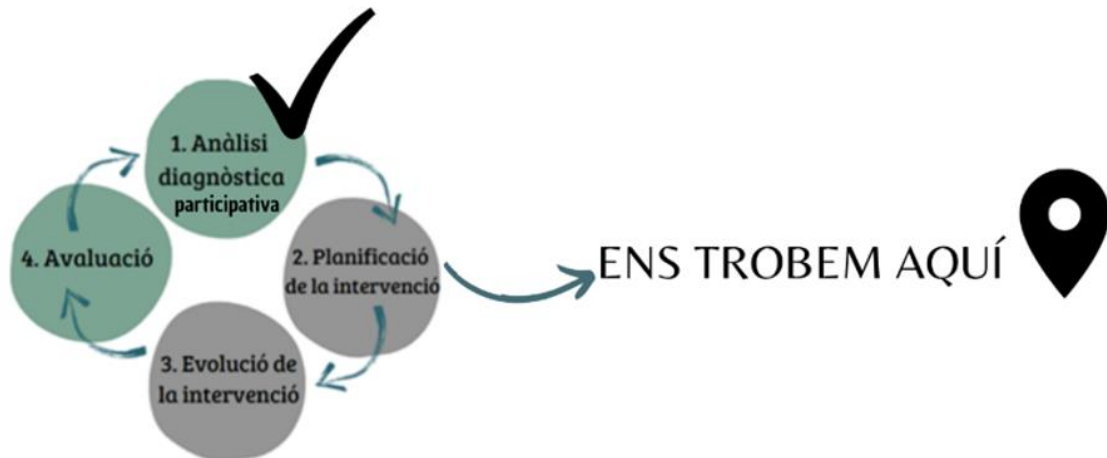
MILLORAR LA QUALITAT DE VIDA D'INFANTS, ADOLESCENTS, JOVES I LES SEVES FAMÍLIES A PEGUERA

Cada Projecte compta amb un **Grup motor**, format pels i les professionals tècniques que, des dels seus departaments, ofereixen diferents serveis on es treballa amb el col·lectiu destinatari d'aquesta intervenció (infància, adolescència, joventut i les seves famílies). Els i les professionals que componen el Grup motor, són responsables d'iniciar el projecte d'intervenció comunitària però també participaran i col·laboraran, de manera activa, en les diferents fases i accions que es duren a terme al llarg de tot el procés.

A continuació es presenten les persones integrants del mateix:

PROFESSIONALS QUE CONFORMEN EL GRUP MOTOR DE PEGUERA	
1	Regidora de la zona de Peguera
2	Regidora de Desenvolupament Social, Infància i Gent Gran
3	Directora General de Desenvolupament Social, Infància i Gent Gran
4	Cap de servei d'Intervenció Social i Gent Gran
5	Educadora social del Servei Comunitari de Prevenció Socioeducativa
6	Policia tutor
7	Oficial Policia Local
8	Guàrdia civil responsable del Pla Director
9	Tinent de Guàrdia Civil
10	Coordinadora de l'Escoleta d'Educació Infantil Es Picarol
11	Director del CEIP Xaloc
12	Responsable del programa per a la prevenció de l'abandonament escolar dels alumnes de secundària de les Illes Balears
13	Bibliotecària de la Biblioteca municipal de Peguera
14	Tutora responsable del Centre de Reforç Educatiu de Calvià (CREC)
15	Dinamitzadora de zona de Peguera
16	Educadora social de Serveis Socials
17	Treballadora social de Joventut
18	Pediatra de Atenció Primària de l'UBS Peguera
19	Tècnica de Prevenció d'Addiccions
20	Coordinadora de la Mesa de Prevenció de Violències Masclistes
21	Tècnic d'Esports de l'Institut Calvianer d'Esports (ICE)
22	Becari ICE
23	Becari ICE
24	Coordinadora de zona de Calvià Projecte Infocovid
25	Tècnic de Joventut de l'Institut de Formació i Ocupació de Calvià (IFOC)
26	Tècnica del Centre Universitari de Calvià (CUC)

El procés d'execució del Projecte s'estructura en **4 fases**:



La fase 1. Anàlisi diagnòstica participativa, completada en aquesta primera etapa, ha consistit en un primer estudi de les necessitats i preocupacions de la població i dels tècnics de la zona de Peguera.

Anàlisi diagnòstica participativa i assenta les bases per poder iniciar la Fase 2. Planificació de la intervenció.

El document s'**estructura** en els següents apartats:

A.	METODOLOGIA DIAGNÒSTICA	Descripció de la metodologia seguida en la intervenció comunitària								
B.	EL TERRITORI I EL SEU CONTEXT	Informació i dades rellevants del territori i del seu context								
C.	DIAGNÒSTIC PARTICIPATIU	<table border="1"> <tr> <td style="background-color: #d9ead3;">C.1.</td> <td>Dades de la consulta participativa</td> </tr> <tr> <td style="background-color: #d9ead3;">C.2.</td> <td>Mapa de visions</td> </tr> <tr> <td style="background-color: #d9ead3;">C.3</td> <td>Propostes de millora</td> </tr> <tr> <td style="background-color: #d9ead3;">C.4</td> <td>Pronòstic en el temps</td> </tr> </table>	C.1.	Dades de la consulta participativa	C.2.	Mapa de visions	C.3	Propostes de millora	C.4	Pronòstic en el temps
C.1.	Dades de la consulta participativa									
C.2.	Mapa de visions									
C.3	Propostes de millora									
C.4	Pronòstic en el temps									
D.	CONCLUSIONS	Reflexions finals del diagnòstic participatiu								
E.	ANNEXES									

A. METODOLÒGIA DIAGNÒSTICA

La primera fase del Projecte d'intervenció comunitària a Peguera és la de l'Anàlisi diagnòstica participativa.

En aquesta primera fase, s'ha posat en marxa una metodologia transformadora fonamentada en la capacitat que s'atorga a la comunitat per definir les seves necessitats i implicar-se en els projectes que milloraran la seva vida. El **rol protagonista de la ciutadania és la clau**, passant de ser un element passiu a un receptor actiu.

Per fer aquest procés s'ha comptat per una part amb el Grup motor i, per l'altra, amb els i les persones residents de cada zona per detectar les situacions i problemàtiques que els preocupen, fent especial incidència en la infància, adolescència, joventut i les seves famílies.

Per dur a terme aquesta primera fase s'han fet una seguit d'accions anomenades a continuació:



Anàlisi del territori: elaboració d'un informe amb l'anàlisi de dades socials, demogràfiques i econòmiques de Peguera. Aquesta informació va ser necessària pel Grup motor com a punt de partida.



Grup motor: reunions amb l'equip de professionals de 12 d'àrees/serveis que actuen en la zona de Peguera i treballen amb infància, adolescència, joventut i les seves famílies.



Diagnòstic participatiu amb els i les tècniques: elaboració per part del Grup motor d'un DAFO, un mapa a través del que s'estableixen les debilitats, amenaces, fortaleses i oportunitats del territori.



Àrees temàtiques: a partir del diagnòstic participatiu tècnic, el Grup motor prioritza les àrees amb les que es vol començar a treballar.



Diagnòstic participatiu amb la població: mitjançant diferents instruments, la població participa en la diagnòstic, donant la seva opinió sobre les àrees prioritzades i fent propostes de millora.



Informe del diagnòstic participatiu: el present informe és un resum del diagnòstic participatiu, on es recullen les opinions i propostes de millora de la població, així com també la valoració del Grup motor en relació al territori.

Els instruments utilitzats per a la consulta en la població són:



Reunions de professionals que treballen a la zona on l'objectiu fonamental ha estat l'organització del projecte d'intervenció comunitària a la zona de Peguera.



Elaboració d'un DAFO tècnic (Annex 1): s'ha elaborat un mapa conjunt mitjançant el qual s'han detectat les febleses, amenaces, debilitats i oportunitats del territori.



Xerrades informals amb la població: s'han realitzat encontres amb la població on, de manera distesa, se'ls ha consultat sobre els temes prioritzats al DAFO.



Formularis: per mitjà del guió (Annex 2) dissenyat pel Grup motor sobre les qüestions a demanar a la població, s'han adaptat diferents formularis segons el grup d'edat al qual anava adreçat.



Dinàmiques grupals: s'han realitzat diverses dinàmiques amb grups de persones per tal de que puguin donar la seva opinió de manera més distesa.

B. EL TERRITORI I EL SEU CONTEXT



PEGUERA



4258 habitants



49,77%

50,23%

Predomini de persones adultes en edat de treballar.

Infants, adolescents i joves



La població infantil i juvenil suposa un 25% de la població total

Nuclis de població

Peguera, Sa Talaia de Peguera, Es Pla De Peguera, Cala Fornells, Es Peguerí, La Romana, Peguera Oest

La intervenció comunitària es farà en tots els nuclis de població, a excepció de Cala Fornells

Ocupació

Predomina el treball de temporada relacionat amb el turisme, hoteleria, restauració...
Hi ha hagut un augment de l'atur aquest darrer any 2020 degut a la pandèmia del Covid-19.
El 80% dels contractes que es fan són de caire temporal.

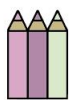


Turisme

Un percentatge molt elevat de la població té treballs relacionats amb el turisme.
El 21% de les places hoteleres de Calvià es troben a Peguera.

Serveis municipals

Serveis en relació als infants, adolescents, joves i les seves famílies que tenen seu a Peguera.



1 Escoletes d'Educació Infantil



1 Centres d'Educació Infantil i Primària



1 Centre de Reforç Educatiu d'infantil i primària (REIP)



1 Centre de Reforç Educatiu per IES (CREC)



1 Biblioteca



1 Casal



1 UBS



1 Dinamitzadora de zona



1 Punt d'atenció de Serveis Socials



1 Instal·lació esportiva



Forces i cossos de seguretat

Serveis municipals en relació als infants, adolescents, joves i les seves famílies que no tenen seu a Peguera



1 Institut de formació i ocupació (IFOC)



1 Centre universitari (CUC)



1 Centre d'Educació de Persones Adultes (CEPA)



1 Servei de Prevenció d'Addiccions



1 Servei Comunitari de Prevenció Socioeducativa



Infocovid



1 institut d'educació secundària obligatòria



1 Servei de Joventut

C. DIAGNÒSTIC PARTICIPATIU

C.1 DADES DE LA CONSULTA PARTICIPATIVA

Per fer el **diagnòstic participatiu** s’han fet un seguit de passes i actuacions. Una de les primeres accions va ser, com s’ha esmentat abans, confirmar les persones participants al Grup motor compost pels i les professionals que treballen a la zona per fer un primer apropament a la situació del territori.

El Grup motor ha estat el responsable de donar forma i establir com es durà a terme el diagnòstic participatiu. Cada departament, des del servei que ofereix en relació a la població infantil, adolescent, juvenil i les seves famílies, han realitzat, per una part el diagnòstic participatiu tècnic i per altra banda, el diagnòstic participatiu amb la població amb la qual treballa.






A continuació, es detallen els **serveis i departaments** que han participat. Com es pot observar a la taula, està dividida per franges d’edat:

SERVEIS QUE HAN PARTICIPAT AL DIAGNÒSTIC PARTICIPATIU	
INFÀNCIA	CEIP Xaloc ICE
ADOLÈSCENCIA	Biblioteca municipal de Peguera CREC Peguera Serveis socials Servei de Prevenció d’Addiccions IFOC ICE Servei Comunitari de Prevenció Socioeducativa
JOVENTUT	IFOC Infocovid
FAMÍLIES	E.E.I Es Picarol CEIP Xaloc Biblioteca municipal de Peguera CREC Peguera CUC Unitat Bàsica de Salut (UBS) Infocovid Servei Comunitari de Prevenció Socioeducativa

En la següent taula, s'especifica concretament quins i quines **residents** han participat específicament en el diagnòstic participatiu:

POBLACIÓ QUE HA PARTICIPAT AL DIAGNÒSTIC PARTICIPATIU	
INFÀNCIA	<p>Alumnes del CEIP Xaloc (des d'infantil fins a 6è de primària)</p> <p>Usuaris/es del Club Centre Ball Mallorca</p> <p>Nins i nines que han participat al Pla Municipal d'Hàbits de Vida Saludable de l'ICE</p>
ADOLÈSCENCIA	<p>Usuaris/es de la Biblioteca de Peguera</p> <p>Alumnat del CREC Peguera</p> <p>Adolescents atesos per Serveis Socials</p> <p>Adolescents que han participat al Pla Municipal d'Hàbits de Vida Saludable de l'ICE</p> <p>Usuaris d'IFOC</p> <p>Conselleres del Consell de l'Adolescència del programa Ciutat Amiga de la Infància (CAI)</p> <p>Alumnes del l'IES Calvià</p>
JOVENTUT	<p>Usuària d'IFOC</p> <p>Persones que han estat entrevistades per informadors/es Covid pels carrers de Peguera</p>
FAMÍLIES	<p>Mares dels nins i nines de l'E.E.I Es Picarol</p> <p>Mares i pares de l'alumnat de CEIP Xaloc</p> <p>Usuaris/es de la Biblioteca de Peguera</p> <p>Mares que assisteixen al UBS Peguera</p> <p>Presidenta de l'AMIPA del CEIP Xaloc</p> <p>Socis i sòcies de l'AMIPA de l'IES Calvià</p> <p>Mares dels usuaris i usuàries del CUC</p> <p>Mares i pares de l'alumnat del CREC Peguera</p> <p>Persones que han estat entrevistades per informadors/es Covid pels carrers de Peguera</p>

EINES UTILITZADES AL DIAGNÒSTIC PARTICIPATIU

EINA	NOMBRE D'EINES	NOMBRE DE PARTICIPANTS
 FORMULARIS	16	502
 XERRADES INFORMALS	-	16
 DINÀMIQUES GRUPALS	2	31
 REUNIONS DEL GRUP MOTOR	4	28
 DAFO TÈCNIC	1	17

PARTICIPANTS EN EL DIAGNÒSTIC PARTICIPATIU

312

INFANTS

132

ADOLESCENTS

6

JOVES

99

FAMÍLIES

28

PROFESSIONALS

577

**PERSONES
CONSULTADES**

C.2 MAPA DE VISIONS

En el següent apartat presentem un mapa de visions extretes de les diferents **consultes participatives** que s'han realitzat a la població de Peguera durant el procés d'elaboració del diagnòstic participatiu. Aquest s'organitza en base a tres àrees temàtiques prioritzades pel Grup motor:



Per tal de facilitar la comprensió d'aquest mapa de visions és important tenir en compte les següents indicacions. Les idees apareixen enumerades de dues formes:

<ol style="list-style-type: none"> 1. 2. 3. 	<p>S'ha tingut en compte el nombre de vegades que les persones consultades han repetit aquesta opinió o proposta durant el diagnòstic participatiu. Les situades més a dalt són les més repetides.</p>
<ul style="list-style-type: none"> • • • 	<p>Són aquelles opinions o propostes que han estat esmentades únicament una vegada al llarg de tot el diagnòstic participatiu o es basen en conclusions generals.</p>

Serà important també tenir en compte que es desglossen les aportacions per franges d'edat per poder fer un mapa de visions des de diferents perspectives segons l'edat dels participants:

INFANTS → Nins i nines de 0 a 12 anys.

ADOLESCENTS → Nins i nines de 13 a 17 anys.

JOVES → Persones de 18 a 30 anys.

FAMÍLIES → Persones de més de 30 anys amb fills, filles i/o amb alguna relació directa amb la infància, adolescència o joventut.

Àrea temàtica OCI SALUDABLE

Les famílies recullen que:

Cal tenir en compte que només queden reflectides les opinions de les famílies d'infants i adolescents perquè no s'ha pogut contactar amb les famílies dels i les joves.

- Les famílies que tenen infants d'entre 3-12 anys, han contestat que durant el temps lliure dels seus fills i filles el que més fan és:
 1. Fer ús d'instal·lacions o espais públics en família (platja, parcs...).
 2. Fer esport (ja sigui en equip o individual).
 3. Realitzar altres activitats dirigides.
 4. Utilitzar pantalles i estar a casa.

- Les famílies que tenen adolescents d'entre 12-17 anys, en relació a la mateixa pregunta, han contestat el següent:
 1. Utilitzar de pantalles.
 2. Passar temps amb els amics i amigues.
 3. Fer esport.
 4. Estar a casa.

- Totes les famílies que han donat la seva opinió, tant d'infància com d'adolescència, manifesten passar temps en família i les activitats que desenvolupen són:
 1. Anar a la platja.
 2. Anar a passejar.
 3. Fer esport.
 4. Anar al parc.
 5. Quedar amb altres famílies.

- Les famílies troben a faltar activitats familiars conjuntes amb els seus fills i filles a Peguera. Quan se'ls ha demanat per les activitats que més interessin han respost:
 - Activitats d'esport (ioga, gimnàstica, ball).
 - Diferents activitats lúdiques (tallers de música, manualitats, xerrades, conta contes, jocs...).
 - Passejos.

Els infants recullen que:

- Els infants d'entre 3-12 anys han contestat que durant el temps lliure el que més fan és:
 1. Utilitzar pantalles i estar a casa.
 2. Fer esport (ja sigui en equip o individual).
 3. Fer ús d'instal·lacions o espais públics en família (platja, parcs...).
 4. Altres activitats dirigides.
- La majoria d'infants que han donat la seva opinió, manifesten passar temps en família i les activitats que desenvolupen són molt variades, però es resumeixen en les següents:
 - Anar a les activitats esportives.
 - Anar al parc.
 - Anar en bicicleta.
 - Anar a passejar.
 - Anar a la platja.
- Als infants els hi agradaria, sobretot, poder realitzar més activitats esportives, on hi hagués més varietat (esports a la platja, piscina exterior, pàdel, circuit de bicis, patinatge, escalada, excursions).

Els i les adolescents recullen que:

- Els i les adolescents han contestat que durant el temps lliure el que més fan és el següent:
 - Anar a la platja.
 - Quedar amb amics i amigues.
 - Fer esport.
 - Estar amb el mòbil.
 - Jugar a videojocs.
- La majoria dels i les adolescents expressen que passen temps amb família. Destaquen les activitats exteriors (passejar, anar a la platja, fer excursions, sortir a dinar...) o estar a casa. Els i les adolescents que han contestat que no passen temps en família comenten que el motiu és perquè la seva família treballa.
- Als i les adolescents els hi agradaria, sobretot, que hi hagués activitats per la seva edat. Les activitats que més els interessin són:
 1. Activitats relacionades amb l'esport (voleibol, bàsquet, atletisme, Cross fit, bicicleta, ball, excursions, esport a la platja...).
 2. Activitats culturals (teatre per adolescents, manualitats, xerrades, festes, cinefòrum...).
 3. Activitats relacionades amb videojocs.

Els i les joves recullen que:

Cal tenir en compte que, de la franja d'edat de joves, només s'ha pogut obtenir resposta de 6 joves, per tant, el que a continuació es recull no es pot prendre com a representació de la població juvenil de Peguera.

- Els i les joves responen que durant el seu temps lliure el que fan és:
 - Jugar a jocs de taula.
 - Anar a prendre alguna cosa.
 - Anar a la platja.
 - Fer excursions.

- Els i les joves contesten que no participen a activitats organitzades, tot i que si responen a que els hi arriba la informació a través de xarxes socials, web de l'Ajuntament o persones conegudes.

- La majoria considera que l'oferta d'activitats d'oci saludable per a joves és molt escassa.

Àrea temàtica ESPAIS I URBANISME

Les famílies recullen que:

Cal tenir en compte, que només queden reflectides les opinions de les famílies d'infants i d'adolescents, perquè no s'ha pogut contactar amb les famílies dels i les joves.

- Els espais que més coneixen les famílies i també utilitzen són els **espais esportius**. En relació a altres espais destaquen els següents:

INTERIORS	EXTERIORS
Biblioteca	Parcs
CREC	Platges
Casal	Places
	Passeig Calvià

- Les persones que han contestat que utilitzen aquests espais, destaquen les següents utilitats:
 - Reunió amb amics i amigues.
 - Jugar amb els fills i filles.
 - Activitats culturals.
 - Oci familiar.
 - Fer esport

- Pel contrari, si no els utilitzen, els motius que expressen són:
 5. Manca d'informació i/o temps.
 6. No hi ha activitats per les edats dels seus fills i filles.
 7. Ubicació dels serveis allunyats (biblioteca).

- La majoria de les famílies destaquen 3 espais on els hi agradaria poder realitzar diferents activitats:
 - Platja.
 - Places.
 - Casal.

Els infants recullen que:

- Els espais que més utilitzen els infants són els **espais esportius**. També destaquen altres espais, sobretot exteriors:

INTERIORS	EXTERIORS
Biblioteca	Plaça Torà
	Plaça de l'església
	Parcs municipals
	Platja
	Bulevard de Peguera

- Els espais que utilitzen els utilitzen per:
 - Jugar.
 - Divertir-se.
 - Fer esport.
 - Reunir-se amb amics i amigues.

Els i les adolescents recullen que:

- En relació als espais coincideixen que **no hi ha espais interiors per adolescents**. Els espais que més utilitzen són els **esportius** però també anomenen els següents:

INTERIORS	EXTERIORS
Biblioteca	Parcs
CREC	Platges
Casal	Places

- Quan se'ls demana els motius pels quals no utilitzen altres espais, les respostes que destaquen són:
 - Avorriment.
 - Falta d'informació.
 - No van els amics i amigues.
 - Les activitats que fan són per infants més petits.

- La majoria d'adolescents anomenen com espais susceptibles de poder fer algunes activitats els següents:
 - Platja.
 - Plaça Torà.
 - Espais esportius.
 - Casal.
 - Biblioteca.

Els i les joves recullen que:

Cal tenir en compte que, de la franja d'edat de joves, només s'ha pogut obtenir resposta de 6 joves, per tant, el que a continuació es recull no es pot prendre com a representació de la població juvenil de Peguera.

- En relació als espais, coincideixen que **no hi ha espais interiors per a joves** i els espais que més utilitzen són els **espais esportius**. A banda d'aquests comenten que també utilitzen altres espais:

INTERIORS	EXTERIORS
Biblioteca	Platja
Casal	

- Quan se'ls demana pels motius pels quals no utilitzen altres espais, comenten que és per falta d'informació.

Àrea temàtica FAMÍLIA

Les famílies recullen que:

En relació a aquesta àrea, només s'ha demanat a les famílies i cal tenir en compte que només queden reflectides les opinions de les famílies d'infants i d'adolescents, perquè no s'ha pogut contactar amb les famílies dels i les joves.

- La majoria de les famílies ha contestat que no participa a activitats organitzades. Els motius que destaquen són:
 - Manca d'informació, interès i temps.
 - Incompatibilitat horària.
 - Escassa oferta.

- Aquelles famílies que han contestat que alguna vegada participen, destaquen que les activitats que realitzen són:
 - Excursions.
 - Torrades.
 - Festes.
 - Activitats al Casal.

- La majoria de les famílies coincideix en que l'oferta proposada d'activitats no és suficient, sobretot en relació a activitats per menors de 3 anys i activitats per adolescents.

- A les famílies els hi arriba la informació mitjançant:
 - Xarxes socials.
 - Web de l'Ajuntament.
 - Cartells.
 - Persones conegudes.

- Les famílies destaquen que els hi agradaria continuar rebent la informació a través de cartells, xarxes socials i també afegeixen el correu electrònic. Es comenta la possibilitat de crear una plataforma on es publiquin totes les activitats.

- En relació a les responsabilitats que tenen els seus fills i filles a casa destaquen les següents:
 - **Durant la infància:** jugar i recollir.
 - **Durant l'adolescència:** obligacions d'estudiants i tasques quotidianes.

- En quant a l'ús de pantalles, la majoria de famílies detecta un augment de les hores d'ús de pantalles. Les estratègies que utilitzen per evitar que els seus fills i filles estiguin molt de temps amb les pantalles són:
 - Passar temps amb ells/es.
 - Fer altres activitats.
 - Prohibició i càstig.

C.3 PROPOSTES DE MILLORA

A continuació es presenten les propostes de millora recollides durant la consulta participativa que s’ha realitzat a Peguera durant el procés d’elaboració del diagnòstic participatiu. Aquestes s’organitza també en base a tres àrees temàtiques prioritzades pel Grup motor que són:



Per tal de facilitar la comprensió de les propostes de millora adjuntades, és important tenir en compte les següents indicacions. Les idees apareixen enumerades de dues formes:

1.	S’ha tingut en compte el nombre de vegades que les persones consultades han repetit aquesta opinió o proposta durant el diagnòstic participatiu. Les situades més a dalt són les més repetides.
2.	
3.	
• • •	Són aquelles opinions o propostes que han estat esmentades únicament una vegada al llarg de tot el diagnòstic participatiu, o es basen en conclusions generals.

Serà important també que les aportacions es desglessen per franges d’edat dels i les participants:

INFANTS → Nins i nines de 0 a 12 anys.

ADOLESCENTS → Nins i nines de 13 a 17 anys.

JOVES → Persones de 18 a 30 anys.

FAMÍLIES D’INFANTS → Famílies d’infants de 0 a 12 anys.

FAMÍLIES D’ADOLESCENTS → Famílies d’infants de 13 a 17 anys.

FAMÍLIES DE JOVES → Famílies de joves de 18 a 30 anys.

Àrea temàtica OCI SALUDABLE

Les famílies dels infants recullen com a propostes de millora:

Propostes recollides pel CEIP Xaloc, l'UBS i Escoleta d'Educació Infantil Es Picarol.

1. Més oferta d'activitats:
 - Més oferta esportiva.
 - Jocs en grup.
 - Activitats a la platja.
 - Activitats a l'aire lliure.
 - Activitats de moviment.
 - Excursions familiars.
 - Activitats culturals.
 - Tallers infantils.
 - Activitats organitzades relacionades amb la naturalesa.
 - Activitats esportives a l'estiu.
 - Teatre infantil.
2. Millorar els canals de comunicació per difondre les activitats.
3. Més informació.

La següent proposta ha estat esmentada únicament una vegada:

- Celebrar les festes i tradicions mallorquines.

Les famílies dels i les adolescents recullen com a propostes de millora:

Cal tenir en compte que, en relació a les propostes de millora, només s'ha pogut obtenir resposta de 9 famílies dels i les adolescents per tant, el que a continuació es recull no es pot prendre com a representació de les famílies d'adolescents.

Propostes recollides pel CREC i CUC.

1. Més oferta d'activitats per adolescents:
 - Tallers al casal i biblioteca.
 - Excursions.
 - Activitats esportives a la platja.
 - Activitats familiars.
2. Més informació.

A partir d'aquí les propostes han estat esmentades únicament una vegada:

- Accés lliure al frontó.
- Millorar els gronxadors.

Les famílies dels i les joves recullen com a propostes de millora:

No hi ha propostes de millora per part de les famílies de joves ja que no s'ha pogut contactar amb elles.

Els infants recullen com a propostes de millora:

Propostes recollides pel CEIP Xaloc i ICE.

1. Més varietat d'activitats esportives.
2. Més jocs infantils.
3. Organització d'excursions al municipi.
4. Realitzar carreres a la muntanya.

Propostes específiques en relació a l'Oci saludable i el Covid-19:

- Que tornin les activitats extraescolars al CEIP Xaloc.

Els i les adolescents recullen com a propostes de millora:

Propostes recollides pel Servei Comunitari de Prevenció Socioeducativa, ICE, IES Calvià, CREC i Serveis socials.

1. Activitats per adolescents:
 - Activitats relacionades amb l'esport (vòlei, bàsquet, bici, atletisme, Cross fit, ball).
 - Activitats orientades als adolescents (xerrades, pel·lícules, obres de teatre per adolescents, gimcanes, manualitats, activitats de videojocs o rol).
 - Activitats a la platja.
2. Poder utilitzar sempre el camp de futbol del poliesportiu.
3. Millorar les festes de la zona.
4. Més llibres per a joves a la biblioteca.

Els i les joves recullen com a propostes de millora:

Cal tenir en compte que, de la franja d'edat de joves, només s'ha pogut obtenir resposta de 6 joves, per tant, el que a continuació es recull no es pot prendre com a representació de la població juvenil de Peguera.

Propostes recollides per Infocovid i IFOC.

1. Alternatives d'oci per joves locals.

A partir d'aquí les propostes han estat esmentades únicament una vegada:

- Més jornades festives.
- Formació.
- Tallers d'habilitats.
- Informació sobre les festes locals de Peguera.

Àrea temàtica ESPAIS I URBANISME

Les famílies dels infants recullen com a propostes de millora:

Propostes recollides pel CEIP Xaloc, l'UBS i l'Escoleta d'Educació Infantil Es Picarol.

1. Parcs més amplis i més equipats.
2. Millorar els parcs (s'especifica el parc de Malgrats i el parc de carrer Noguer).
3. Espai tancat per poder jugar amb els nins i nines més petits.
4. Crear més zones d'aparcament públic.
5. Parc de calistènia.
6. Més espais verds.
7. Espai de trobada per adolescents.
8. Piscina exterior.
9. Àrea recreativa amb ombra.
10. Parc a la platja.
11. Arreglar voreres i carrers.

A partir d'aquí les propostes de millora es basen en conclusions generals:

- Més fonts d'aigua públiques.
- Espais verds més nets i arreglats.
- Millorar el passeig de la platja Palmira.
- Millorar el camí Capdellà.
- Millorar senyalització de la zona de Cala Fornells i Cala Monjo.
- Millorar pati de l'escola.
- Zona per bicicletes.
- Zona de patinatge.
- Pista de pàdel.
- Varietat de tendes i serveis (cinema, supermercat, empreses de menjar ràpid).
- Millorar condicions de l'UBS.
- Bany públic.

Les famílies dels i les adolescents recullen com a propostes de millora:

Cal tenir en compte que, en relació a les propostes de millora, només s'ha pogut obtenir resposta de 9 famílies dels i les adolescents per tant, el que a continuació es recull no es pot prendre com a representació.

Propostes recollides pel CUC i CREC.

- Espai per adolescents.
- Centre comercial.
- Repassar rajoles aixecades de les voreres.
- Asfaltar alguns carrers (exemple c/Bosc).
- Millorar els parcs infantils.
- Millorar el passeig del final de la platja Palmira, passeig des Capellà, la zona enjardinada del Moll i Plaça Torà.
- Millorar enllumenat públic.
- Impulsar el comerç local.
- Parc per a cans.

Els infants recullen com a propostes de millora:

Propostes recollides pel CEIP Xaloc i ICE.

1. Pistes de pàdel.
2. Varietat de tendes i serveis (cinema, centre comercial, empreses de menjar ràpid, bolera, empresa de llits elàstics...).
3. Pista de vòlei a la platja.
4. Carril bici.
5. Espais interiors amb parquet.
6. Pistes de tennis.
7. Parcs infantils més grans.
8. Piscina municipal descoberta.
9. Skateparc.
10. Un institut.
11. Parc per cans.

A partir d'aquí les propostes de millora es basen en conclusions generals:

- Un parc infantil a la platja.
- Pistes de bàsquet.
- Pistes de tennis taula públiques.
- Pistes de futbol a la platja.
- Zona d'escalada.
- Millorar el Bulevard.
- Millorar carrers.
- Arreglar el passeig que va de Peguera a Es Capdellà.
- Arreglar voreres.

Els i les adolescents recullen com a propostes de millora

Propostes recollides per ICE, IES Calvià, Servei Comunitari de Prevenció Socioeducativa, CREC i Serveis socials.

1. Espai per adolescents:
 - Billars, jocs de taula, tenis taula, cistelles de bàsquet, màquines expenedores...
2. Skateparc.
3. Varietat de tendes i serveis (cinema, centre comercial, empreses de menjar ràpid, tendes de llepolies...).
4. Parc de calistènia.

A partir d'aquí les propostes de millora es basen en conclusions generals:

- Parc per adolescents sense sorra.
- Camp de futbol-sala/camp de futbol sense federació.
- Local per videojocs.
- Parc d'aigua a la mar amb tobogans i matalassos inflables.
- Pista de patinatge.
- Millorar les instal·lacions públiques (parcs).
- Llocs amb ombra.
- Carril bici.
- Zona per mascotes a la platja.
- Arreglar molls.
- Millorar el Bulevard.
- Arreglar carrers.

Els i les joves recullen com a propostes de millora

Cal tenir en compte que, de la franja d'edat de jove, només s'ha pogut obtenir resposta de 6 joves, per tant, el que a continuació es recull no es pot prendre com a representació de la població juvenil de Peguera.

Propostes recollides per Infocovid i IFOC.

- Empresa de menjar ràpid.
- Diversificar la localització de determinats esdeveniments.

Àrea temàtica FAMÍLIA

De l'àrea de família, no s'han fet propostes específiques però tot allò relacionat amb famílies ha quedat recollit a les altres dues àrees (Oci saludable i Espais i urbanisme) de manera transversal.

Altres propostes de millora

A continuació es presenten les propostes realitzades per la població que no corresponen a cap de les àrees temàtiques prioritzades pel Grup Motor:

- Pisos de protecció oficial.
- Pisos per poder llogar i comprar a preus assequibles.
- Més seguretat.
- No contaminar.
- Reciclatge de fems.
- Més aturades de bus.

C.4 PRONÒSTIC EN EL TEMPS

Un aspecte important per poder fer seguiment de la intervenció comunitària al territori és el pronòstic de la participació, és a dir, fer una aproximació de la implicació en el Projecte, tant dels diferents serveis i actors com de la població.

Com es pot veure reflectit a la taula, en el cas del personal tècnic, es marquen tres nivells de participació:

Nivell alt	El grup expressa la seva intenció de participar en la intervenció comunitària i seguir formant part de les reunions del Grups motor i participar en les activitats comunitària que es plantegin més endavant.
Nivell mig	En la seva majoria, el grup mostra una intencionalitat de participar en les actuacions comunitàries i/o es preveu una millora de la seva participació en les reunions de Grup motor.
Nivell baix	El grup expressa una nul·la intenció de participació i/o no ha participat en cap de les reunions realitzades.



Professional participants del Grup motor de Peguera

PRONÒSTIC: NIVELL MIG

Com es pot veure reflectit a continuació, en el cas de la població, s'utilitzen uns altres indicadors per valorar el nivell i la motivació de la participació de la ciutadania:

Nivell alt	Les persones participen activament de la consulta i mostren interès en participar en el projecte comunitari així com en estar assabentats de l'evolució del mateix.
Nivell mig	Les persones participen el la consulta i es preveu una millora en la seva motivació i implicació en el projecte comunitari de la seva zona. Tenen també un discurs de queixa enfront de no veure resultats ni tenir feedback quan s'han fet altres consultes.
Nivell baix	Les persones es mostren reticents a participar i/o no participen de la consulta i, per tant, no es preveu la seva implicació al llarg del temps.

Infants

PRONÒSTIC: NIVELL ALT

Adolescents

PRONÒSTIC: NIVELL MIG

Joves

PRONÒSTIC: NIVELL BAIX

Famílies

PRONÒSTIC: NIVELL BAIX

**Entitats i
associacions
veïnals**

PRONÒSTIC: NIVELL BAIX

AMIPA

PRONÒSTIC: NIVELL ALT

C. CONCLUSIONS

PEGUERA

Infants, adolescents i joves

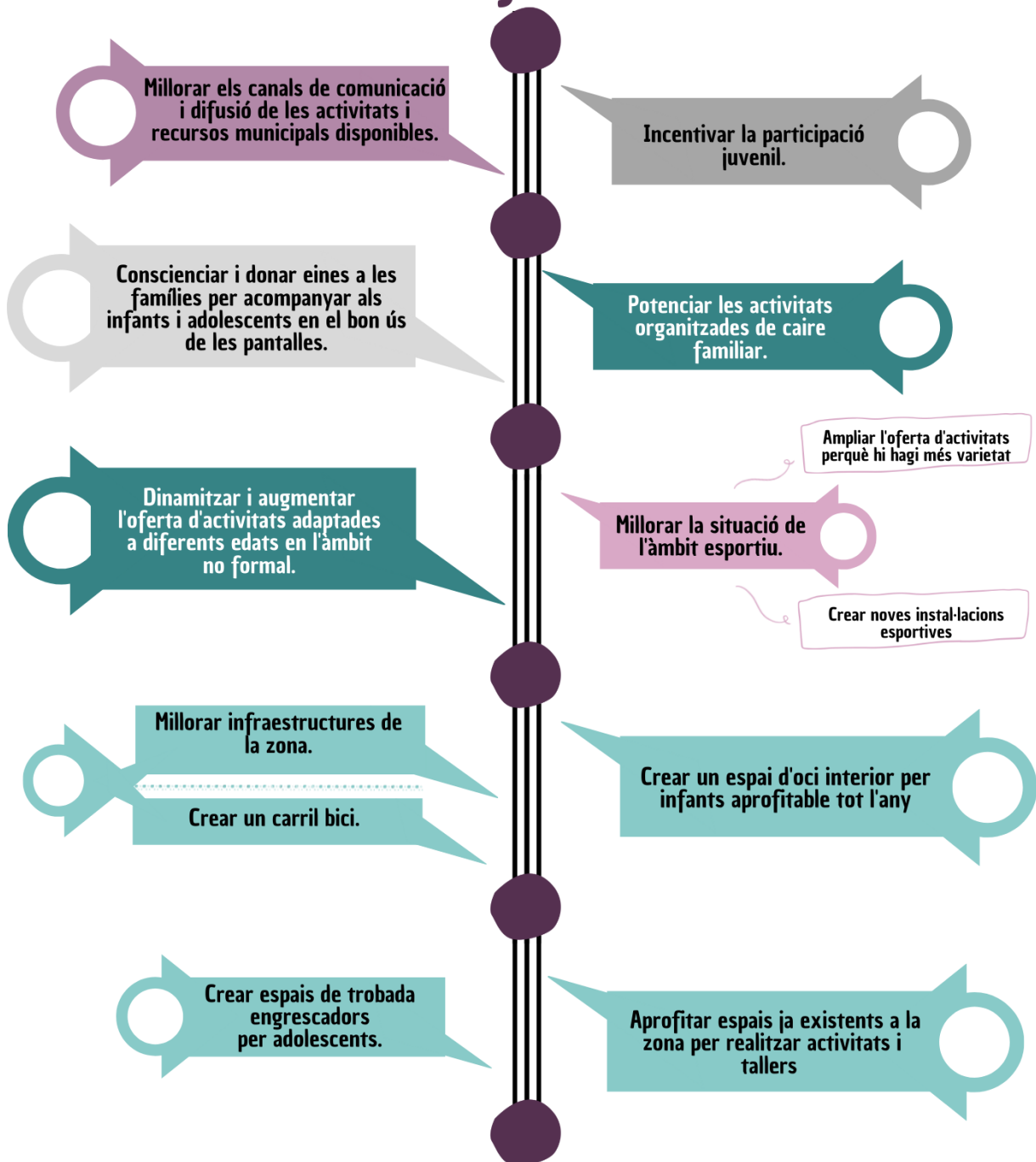


La població infantil i juvenil suposa un 25% de la població total

TOTAL PERSONES PARTICIPANTS AL DIAGNOSTIC PARTICIPATIU

577 PERSONES

REPTES DEL PROJECTE COMUNITARI



Una vegada establides per veïns, veïnes i professionals de la zona quines són considerades les preocupacions, s'han marcat 10 reptes per millorar la vida a la zona. A partir d'aquest punt es continuarà fent feina de manera conjunta per fer real la milloria de la situació i donar resposta a les necessitats reals que han esdevingut a partir d'aquesta consulta participativa.

Durant tot el procés, s'anirà informant tant a professionals com a residents de les passes que es duen a terme. Us animem a seguir participant i formant part d'aquest programa comunitari que es va iniciar l'any 2020.

E. ANEXXES

E.1 ANNEX 1. DAFO TÈCNIC ELABORAT PEL GRUP MOTOR



Informació recopilada de la reunió del Grup motor del 18 de febrer de 2021

ANÀLISI DAFO



OCI SALUDABLE

	FACTORS INTERNES	FACTORS EXTERNS
POSITIUS	FORTALESES <ul style="list-style-type: none"> Professionals implicats, referents positius i treball en xarxa. Casal Pla de prevenció d'addiccions Enquesta d'Usos de les xarxes socials (IES Calvià). Enquesta Oci i Addiccions (Taula Prevenció d'Addiccions) Enquesta d'hàbits saludables (ICE) Entitats i associacions col·laboradores. 	OPORTUNITATS <ul style="list-style-type: none"> Entorn natural per poder realitzar activitats Infocovid
NEGATIUS	DEBILITATS <ul style="list-style-type: none"> Manca d'espais i activitats motivadores per a la primera infància i joventut. Es Generador està molt lluny. Difusió no efectiva en la comunicació d'activitats. Manca d'informació dels interessos dels i les joves. Facilitats d'accés al consum de drogues i oci associat al consum. Fatiga emocional: apatia i desinterès 	AMENACES <ul style="list-style-type: none"> Reducció de l'oferta d'oci durant la temporada baixa Covid-19 TIB (connexió i preu) Ús abusiu de les xarxes Violència masclista Alta exposició i normalització de conductes de risc Augment dels delictes a la temporada alta

ESPORT

	FACTORS INTERNS	FACTORS EXTERNS
POSITIU	FORTALESES <ul style="list-style-type: none"> Gran oferta de clubs i activitats esportives. Instal·lacions esportives ben equipades. Professionals amb titulació específica. Futbol com a motor de la població. Enquesta d'hàbits saludables (ICE) 	OPORTUNITATS <ul style="list-style-type: none"> Espais a l'aire lliure per poder practicar esport Infocovid
NEGATIU	DEBILITATS <ul style="list-style-type: none"> Dificultat d'accés a les instal·lacions si no estàs a un club. Poca afluència de joves al poliesportiu. Activitat esportiva molt centrada en el futbol. 	AMENACES <ul style="list-style-type: none"> Poca afluència de gent a l'hivern a les instal·lacions esportives Estiu molt calorós per fer esport Covid-19

FAMÍLIES

	FACTORS INTERNS	FACTORS EXTERNS
POSITIU	FORTALESES <ul style="list-style-type: none"> Nucli petit que pot afavorir la cohesió de la comunitat Programa de Participació familiar Oferta d'activitats esportives en vacances escolars. 	OPORTUNITATS <ul style="list-style-type: none"> Multiculturalitat Famílies amb solvència econòmica Gran oferta laboral (estiu) Infocovid
NEGATIU	DEBILITATS <ul style="list-style-type: none"> Població molt heterogènia i deslligada del municipi. Dificultat en les relacions socials i poca integració cultural Falta de cultura participativa. Difusió no efectiva de les activitats familiars. Falta de control parental Ús de les xarxes socials. Poca perspectiva de gènere i manca de coresponsabilitat. 	AMENACES <ul style="list-style-type: none"> Treballs de temporada que dificulten la conciliació familiar i la cura dels infants Gent poc especialitzada i formada amb feines precàries Zona cara per viure Crisis econòmica i situació emocional per la Covid-19 Violència masclista Covid19: Centralització de pediatria a CS Santa Ponça Canvi en l'alimentació: més econòmic el menjar ràpid i precuinat

EDUCACIÓ I FORMACIÓ

	FACTORS INTERNS	FACTORS EXTERNS
POSITIU	FORTALESES <ul style="list-style-type: none"> Professionals implicats, referents positius i treball en xarxa. Infants que han anat des de petits a la mateixa escola. Serveis educatius municipals a l'abast de la població. IFOC Diagnòstic Educació Afectiva i Sexual Agents/tallers de coeducació i bilingüïtat. Calvià, Ciutat Amiga de la Infància. Ajuntament implicat en el benestar dels infants i joves AMIPA 	OPORTUNITATS <ul style="list-style-type: none"> Infocovid
NEGATIU	DEBILITATS <ul style="list-style-type: none"> No hi ha institut La joventut distribuïda a 2 municipis: Calvià i Andratx. La llengua vehicular és el castellà. Poc accessible i poca afluència de joves a la biblioteca. Poca motivació cap a la lectura. Manca d'educació afectiva i sexual. 	AMENACES <ul style="list-style-type: none"> Manca d'activitats extraescolars per la Covid-19 Covid-19 Violència masclista TIB (connexió i preu)

ESPAIS I URBANISME

	FACTORS INTERNS	FACTORS EXTERNS
POSITIUS	FORTALESES <ul style="list-style-type: none"> Recursos municipals Casal SATE 	OPORTUNITATS <ul style="list-style-type: none"> Gran xarxa d'hotels Zona amb moltes potencialitats Entorn natural: platges, espais verds, muntanya, zona de passeig, pinada Municipi costaner Infocovid
NEGATIUS	DEBILITATS <ul style="list-style-type: none"> Infraestructures (Bulevar, UBS) Ubicació del USB poc accessible Nucli de població allunyat Poca perspectiva de gènere en el disseny urbanístic. 	AMENACES <ul style="list-style-type: none"> Zona enfocada al turisme Covid-19 Dificultat d'aparcament a la temporada alta Només una entrada pel túnel Municipi molt gros amb moltes zones distanciades

SÍNTESIS DEL DAFO

	FACTORS INTERNS	FACTORS EXTERNS
POSITIUS	FORTALESES <ul style="list-style-type: none"> Plans i Programes de l'Ajuntament: CAI, Pla d'Addiccions i d'Igualtat, diagnòstic EAS, Participació familiar... Equips humans i treball en xarxa Enquestes en elaboració. Nucli petit Recursos municipals (casal, IFOC, esport, educatius...) Entitats i associacions 	OPORTUNITATS <ul style="list-style-type: none"> Municipi i famílies amb solvència econòmica Entorn natural Infocovid Vacunació propera Multiculturalitat Gran oferta laboral (estiu)
NEGATIUS	DEBILITATS <ul style="list-style-type: none"> Espais i d'activitats motivadores per infants i adolescents. Falta de cultura participativa i d'integració cultural Manca de difusió de les activitats Recursos poc accessibles (UBS, Es Generador, Biblioteca..) Poca perspectiva de gènere Fatiga emocional, apatia i desinterès Manca de control parental Oci associat al consum i fàcil accés 	AMENACES <ul style="list-style-type: none"> Municipi turístic Augment de l'exposició a conductes de risc Municipi molt gros i amb moltes zones distanciades entre elles Covid-19 TIB Zona cara per viure Violència masclista Ús abusiu xarxes socials

OCI ESPAIS I URBANISME
SALUDABLE EDUCACIÓ
FAMÍLIA I FORMACIÓ
 ESPORT

NÚVOL D'EIXOS

Representació gràfica dels eixos temàtics on s'aprecia quins han estat aquells més remarcats (major mida) i els que menys vegades s'ha fet referència (menor dimensió).

E.2 ANNEX 2: GUIÓ PER DUR A TERME LA CONSULTA A LA POBLACIÓ

GUIÓ DE LES ÀREES TEMÀTIQUES

Aquest document recull les preguntes base que hem dissenyat entre tot el Grup motor per tal de tenir-les com a referència a l'hora de fer la consulta a la població. Recordar que no són preguntes tancades i que es poden fer les modificacions necessàries perquè estigui adaptat al context i als i les destinataris, evitant condicionar a la població; fins i tot, podrien tenir-se present sense necessitat de verbalitzar-se i després fer-ne un buidatge de l'extret a la conversa, xerrada, grup de discussió...

ÀREA OCI SALUDABLE

- Què fas en el teu temps lliure?
- Passes temps en família?
SI: què fas?
NO: per què?
- Què t'agradaria poder fer a Peguera?
- Qui són els teus referents?
- Propostes de millora a Peguera

ÀREA ESPAIS I URBANISME

- Quins espais que coneixes de Peguera?
- Quins espais (interiors i exteriors) utilitzes?
- Per a què els utilitzes?
- Per què no utilitzes altres espais?
- En quins espais de Peguera t'agradaria poder fer activitats?
- Trobes a faltar alguna cosa a Peguera que pots trobar a altres llocs?
- Propostes de millora a Peguera

ÀREA FAMÍLIA

- Participes a les activitats familiars organitzades? Col·labores a les activitats organitzades?
SÍ: quines?
NO: per què?
- Consideres que la proposta d'activitats per a famílies és suficient a Peguera?
NO: per què i propostes de millora
- Com t'arriba la informació de les activitats? Com t'agradaria rebre la informació de les activitats?
- Quines responsabilitats té el teu fill o la teva filla a casa? Què fa el teu fill o la teva filla en el seu dia a dia?

- Has detectat un augment en les hores d'utilització de pantalles del teu fill/a?
Quines estratègies coneixes per a poder reduir aquest augment d'hores?

Perspectiva de gènere:

Es recollirà per mitjà del registre a l'apartat "*Observacions*".

Finalment comentar que és important si en el moment en que estem recollint la informació apareix una nova àrea i/o preocupació per part de la població és imprescindible registrar-la.