

**BET**

**ART**

**2023**

### Setena edició de la convocatòria d'art urbà a Son Ferrer i el Toro

Presentam la setena edició de BetArt Calvià, una convocatòria biennal que el Departament de Cultura de l'Ajuntament de Calvià i la Fundació Calvià 2004 organitzen per a la intervenció artística a l'espai públic del municipi. La proposta va néixer l'any 2012 amb la voluntat de crear un museu d'art urbà a l'aire lliure i compta amb més de 50 obres fetes que dialoguen amb la proposta cultural del territori i que serveixen d'atractiu tant per als residents com per als visitants de Calvià.

Des dels seus orígens ha estat una proposta completament oberta, amb l'esperit de formar part del panorama cultural i apropar les obres a un entorn quotidià lliure, sense horaris establerts. Fent accessible el consum cultural a través d'un projecte específic, el desenvolupament de BetArt forma part d'una programació que compta amb el foment de la creació contemporània i l'augment del patrimoni cultural. Tot plegat, contribueix també a la desestacionalització de l'activitat i del turisme cultural, alhora que planteja una proposta dinàmica en el medi urbà. Amb aquest projecte també es posa el focus en l'educació i en l'estimulació, a través de l'art, en l'espai públic, una qüestió que s'ha manifestat de manera general en totes les edicions i d'una manera més directa en l'edició EscolArt, que va tenir lloc el 2017.

Un altre punt indispensable per a BetArt és mantenir una continuïtat amb l'adequació de cadascuna de les propostes en els espais i el públic que ha de percebre les obres diàriament, el darrer agent actiu que acaba per interpretar les intervencions.

Aquest objectiu entra dins la línia d'ampliar el museu a l'aire lliure d'art urbà al municipi. Un museu per a residents i visitants de Calvià, i contextualitzat en places i carrers que esdevenen un entorn quotidià on descobrir l'art urbà de la manera més propera possible, interpel·lant directament els espectadors.

Seguint amb l'acció de donar resposta a les necessitats del municipi i d'adaptar-se contínuament als públics, espais i temàtiques segons les ubicacions i l'entorn urbà i social, enguany BetArt Calvià s'ha centrat en les zones de Son Ferrer i el Toro, les darreres que quedaven sense intervenir al municipi. Les obres han estat realitzades pels artistes Anastasia Belous, Dani Hache, Ele.Zissou, Alex Gambin i Rona Glantz.

El Departament de Cultura de l'Ajuntament de Calvià i la Fundació Calvià 2004 continuen afavorint l'art urbà amb una setena edició que ha suposat un èxit de participació, amb més de vuitanta propostes diferents. La gran quantitat de projectes dissenyats específicament constitueixen la prova material que aquesta convocatòria continua viva, generant expectació i encís no només cap als artistes locals interessats en l'art urbà, sinó també a experts en aquesta disciplina d'arreu del món.

El foment de les arts plàstiques, la creació de nous públics per a l'art i el fet d'obrir un veritable diàleg entre les obres i les necessitats dels territoris són alguns dels motius pels quals aquesta convocatòria gaudeix de total arrelament dins del panorama de l'art urbà i de la promoció artística.

**ARTISTES**

## Alejandro Gambín Vicente (Alacant, 1996)

Graduat en belles arts i màster en producció artística, ha participat en fires i residències artístiques i en nombroses exposicions col·lectives i individuals. La seva feina ha estat reconeguda amb diferents guardons. En destaca la participació al 2019 al festival d'art urbà «Polinizados», la residència al 2020 amb la Beca Pedro Marco a València i la realització d'una intervenció a l'Urban Art Fair 2022 de París. La seva intensa activitat relacionada amb la pintura mural a l'entorn urbà li ha permès participar en esdeveniments tant en territori espanyol com a l'estranger.

Un dels aspectes que es troben en el centre de la feina de l'artista Alex Gambin és l'interès a aprofundir en la fotografia vernacle i la investigació als arxius locals de cada ubicació que intervé. D'aquesta manera, estableix vertaderes sinergies amb l'entorn amb el qual interacciona en el procés d'intervenció.

### Projecte

«Imaginario colectivo» és una proposta de pintura mural que pretén representar, mitjançant imatges d'arxiu, la visió externa d'un territori com Calvià. És difícil concloure un imaginari que reuneixi tots els punts de vista que es tenen d'un lloc en concret. Tot i així, a través de l'ús del web com a mitjà de cerca de referents, l'artista ha trobat un resum de llocs, accions i fins i tot dels ciutadans de l'entorn.

Fer una feina d'intervenció en l'espai públic en coherència amb el lloc quan l'artista viu a quilòmetres de distància d'aquest, separat pel mar Mediterrani, és un exercici complicat. En aquest cas, la investigació i documentació s'ha fet través de l'Arxiu de l'Ajuntament de Calvià i en pàgines web en què els propis usuaris són els qui descriuen i documenten les seves experiències i sensacions.

Després d'indagar rere aquestes finestres virtuals, es percep un esquema formal en allò que es refereix a la documentació gràfica que es repeteix.

És per aquest motiu que s'ha arribat a conclusions bàsiques sobre l'imaginari col·lectiu. La selecció d'imatges a través del joc compositiu de la superposició té com a finalitat la representació de sensacions repetides, tant per als visitants del lloc com per als habitants de la ciutat.

En aquesta intervenció també s'ha volgut retre homenatge a les dones treballadores i, concretament, a una professió molt present a Son Ferrer, com és el treball d'hosteleria de les kellys. Continuant amb la voluntat de reflectir la identitat i la convivència local, el treball de Gambín posa en valor el paper simbòlic i formal que té representar aquest col·lectiu tan present en el sector turístic de la zona. Alhora, es posa en diàleg tant imatges de l'arxiu local com fotografies del propi arxiu de l'artista, que fan una combinació compositiva que segueix els preceptes del seu corpus creatiu.

### Fitxa tècnica

«Imaginario colectivo», 2023 | Pintura plàstica sobre mur

Endesa desenvolupa activitats de patrocini i mecenatge en línia amb el seu compromís d'interacció amb els usuaris. Volem agrair la seva participació en projectes com BetArt Calvià que, edició rere edició, compta amb la seva col·laboració i pot oferir els seus espais per enriquir el municipi amb l'obra d'artistes urbans.

Amb aquesta intervenció, Alex Gambin pretén representar a través de l'ús de les imatges d'arxiu la visió externa d'un territori com Calvià, un petit resum de les localitzacions, les accions i, fins i tot, els ciutadans que donen vida a l'entorn. Rere la recerca històrica i mitjançant el joc compositiu de la superposició, s'ha arribat a conclusions bàsiques sobre l'imaginari col·lectiu.

Central Endesa  
Carrer Colom, 3, Son Ferrer















### Anastasiia Bilous (Kiev, Ucraïna, 1987)

És una artista centrada a explorar el caràcter humà. Apropant-se a aquest a través dels conceptes de bellesa i calidesa, es demana quines són les característiques inherents a aquesta condició.

La necessitat de destacar, la constant curiositat o l'habilitat per ajudar i donar suport a qui ens envolta són algunes de les temàtiques que Anastasia posa al centre de la seva investigació artística. La seva obra s'apropa a preceptes del surrealisme i del realisme, encara que també hi incorpora un gir històric i experimental amb mitjans contemporanis.

### Projecte

Anastasia Belous és una artista compromesa amb projectes educatius i relacionats amb la infància. Té un projecte personal de formació a infants refugiats en altres països per tal que puguin seguir estudiant en el seu idioma.

Seguint el fil d'aquest interès per donar suport a la infància, l'artista presenta un projecte dirigit a una escola municipal on podem veure aquesta voluntat de representar els nins i les nines en un estat de constant curiositat i descoberta.

### Fitxa tècnica

«Escuela», 2023 | Esprai sobre mur

Es Vedellet és el centre educatiu del Toro i una de les escoles infantils municipals de Calvià, les quals disposen de projecte educatiu de centre. Alhora que es proposen als infants activitats que promoguin el seu desenvolupament, s'aprecien com a situació educativa totes les tasques que tenen a veure amb les necessitats dels infants quant a alimentació, higiene, salut, comunicació, descobriment, joc i afecte.

Amb la seva intervenció, Anastasia Belous pretén posar en valor la curiositat pròpia de nins i nines en la primera infància, als quals representa en un estat d'observació i de constant voluntat de descobrir el que hi ha al darrere de la finestra imaginària oberta a l'exterior.

Escola Infantil Municipal Es Vedellet  
Avinguda de Neptú, 59, el Toro

[anastasiabelous.com](http://anastasiabelous.com)









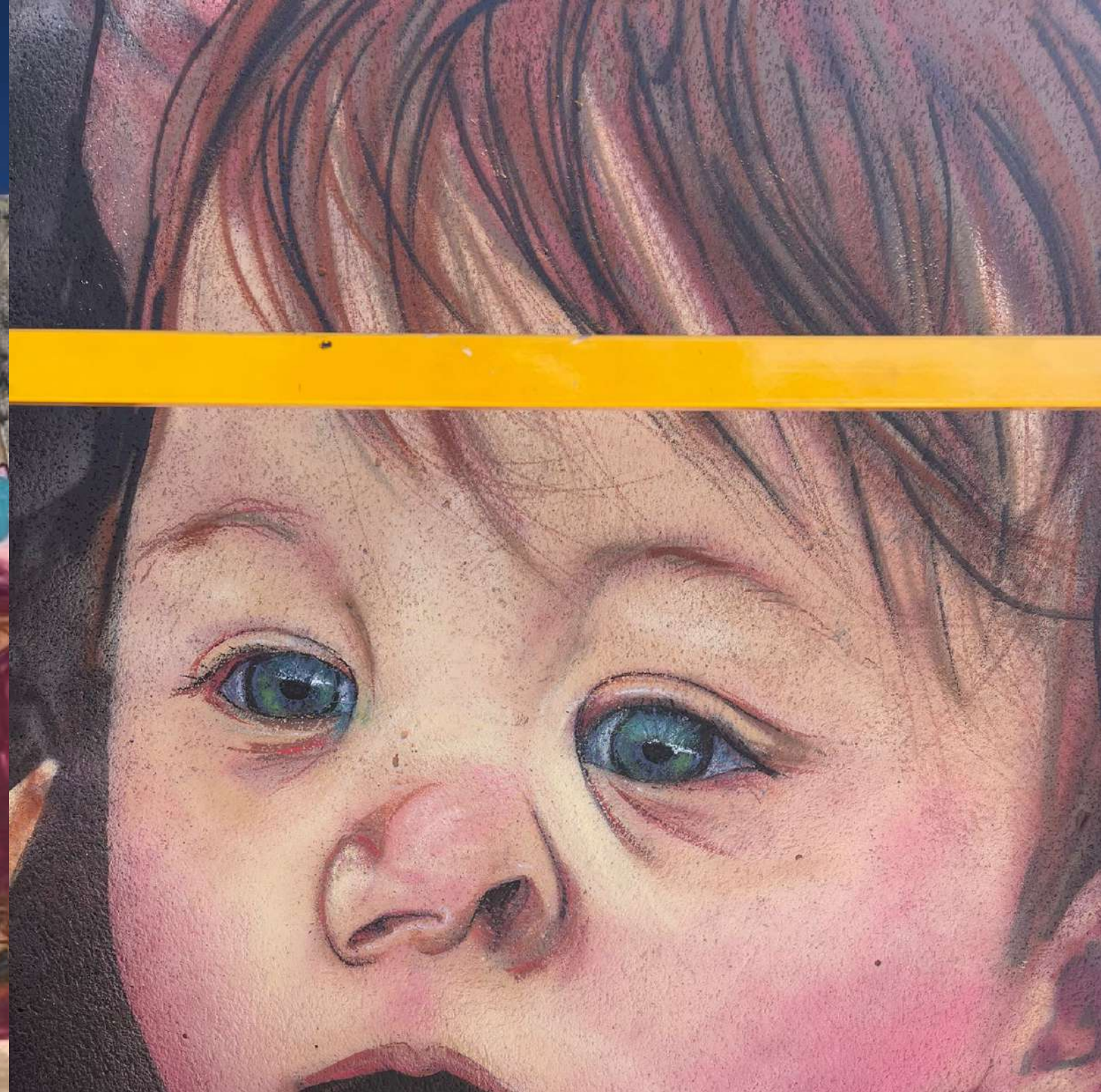
Escola Municipal  
En Vedelles

POTENCIA  
COMPACT 12

ART  
ART  
ART









### Daniel Hernández Ramírez (Aruca, Gran Canària, 1984)

La seva obra artística i multidisciplinària explora les històries i inquietuds humanes tenint com a fil conductor l'anatomia i el color. Concep la investigació i la documentació com un transfons necessari que li permet emfatitzar les idees i missatges que cerca transmetre per mitjà de situacions o escenes que tinguin fàcil lectura però poseixin, no obstant, un gran impacte visual.

Fa servir freqüentment la figura humana i la sotmet a diferents processos de distorsió, transformació i fragmentació. Així, aquesta anatomia respon ara a una hibridació entre les formes humanes i les formes grotesques, entre les formes animals i les formes en descomposició, a través de les quals construeix un discurs crític entorn de la natura humana.

Ha participat en altres projectes d'art urbà d'àmbit internacional. Va cursar estudis de disseny i il·lustració a Las Palmas de Gran Canària i posteriorment s'ha especialitzat en realització de animació i dibuix animat a Madrid.

### Projecte

Dani Hache proposa una intervenció que mostra una al·legoria de la docència. Posa de manifest com fem servir les noves tecnologies per a la transmissió de coneixement, com adquirim el coneixement moderns i perdem coneixement antic i, alhora, com fem servir les noves tecnologies per ésser capaços de recuperar aquesta saviesa avial.

En la seva representació es poden veure dos personatges. El de l'esquerra representa la tecnologia en els processos d'aprenentatge actuals i com tenim la possibilitat d'accedir a informació pràcticament il·limitada a través d'aquesta tecnologia.

El personatge de la dreta reflecteix el contacte amb la natura i la consciència ambiental, cada vegada més present en els joves, i el cultiu del coneixement per arribar a ser individus madurs.

Amb aquesta obra Hache pretén fer una reflexió sobre la feina en equip, la importància de donar a conèixer qui hem estat per a poder posar ciments de qui serem com a comunitat.

En suma, i partint d'una manifestació artística contemporània, l'artista intenta reflectir la influència de la tecnologia en la manera en què incorporam els coneixements a les noves generacions. Així mateix, manifesta com hem de menester aquesta tecnologia per accedir a altres coneixements avials que els nostres predecessors donaven per suposat, com ara saber tenir esment d'una llimonera.

### Fitxa tècnica

«Limonos», 2023 | Pintura plàstica i esprai sobre mur

El Centre de Reforç Educatiu de Calvià és un servei que s'estructura com un recurs de suport acadèmic dirigit als estudiants de secundària residents a Calvià. A més d'aquest reforç escolar, compta amb altres activitats, tallers i una biblioteca oberta al públic.

Partint d'aquest context, Dani Hache proposa un projecte d'intervenció que mostra una al·legoria de la docència i posa de manifest com fem servir les noves tecnologies per a la transmissió de coneixement, com adquirim aquests coneixements moderns i anam perdent coneixement antic i, alhora, fem servir la tecnologia per ésser capaços de recuperar aquesta saviesa avial.

CREC (Centre de Reforç Educatiu de Calvià)  
Carrer de l'Ocell del Paradís, 18, Son Ferrer

danihache.com  
@danihach





CRE Calvià  
Ajuntament de Calvià IMEB CREC









ACUNTAMENT DE CALVIA





**CRECalvià**  
centre de reforç  
educatiu de Calvià









### Elena González Sánchez (Salamanca, 1989)

Il·lustradora i muralista, la seva obra està inspirada en la natura, en vivències de la seva infantesa, en les sèries d'animació amb les quals va créixer i en altres artistes contemporanis que admira. Ha creat el seu propi imaginari ple de personatges acolorits, màgics, divertits i únics, que contenen històries perquè l'espectador pugui transportar-se a aquest món i viure-hi a dins per un moment.

La seva obra destaca per l'ús de la paleta limitada de colors plans i vius, que distribueix de manera equilibrada en les seves composicions. Li encanta experimentar i provar diferents suports i tècniques i, gràcies a aquest impuls, va començar a dibuixar, pintar murals i fer ceràmica. La seva feina va des de la il·lustració i el disseny de personatges fins a la pintura mural, des de la seva petita pantalla en gran murs. Pintar murals li permet dur la seva feina com a il·lustradora a un suport viu en el qual involucra tot el seu cos i en el qual vol transformar espais i connectar amb les persones.

### Projecte

Donant resposta al requeriment d'adaptar les temàtiques i composicions als espais i públics específics, Ele.Zissou presenta un projecte adaptat a les condicions de la plaça d'Europa del Toro, un espai obert en què s'organitzen tot tipus d'esdeveniments i reunions.

El dinamisme i vivacitat que transmeten els elements representats en l'obra de Zissou conformen un teló de fons del tot versàtil i adaptable, que es va ressignificant segons les activitats que tenen lloc a la plaça i que entra molt fàcilment en diàleg amb aquest tipus de celebracions.

### Fitxa tècnica

«Better together», 2023 | Pintura plàstica sobre mur

La plaça d'Europa es troba a l'entrada del Toro i es fa servir d'escenari per a diferents festes i esdeveniments organitzats per dinamitzar el municipi, com ara la festa de final de curs dels centres culturals, les festes d'estiu, les Falles o les festes de Sant Antoni. A més, els joves utilitzen la plaça com a punt de trobada i també és pròxima a un petit parc infantil.

Intervenint aquest espai, Ele.Zissou pretén portar el seu univers de personatges particulars i diversió a un context en què el seu imaginari s'adiu perfectament amb el suport, un espai públic ple de moviment i activitats.

Plaça d'Europa, el Toro

[elena-gonzalez.com](http://elena-gonzalez.com)





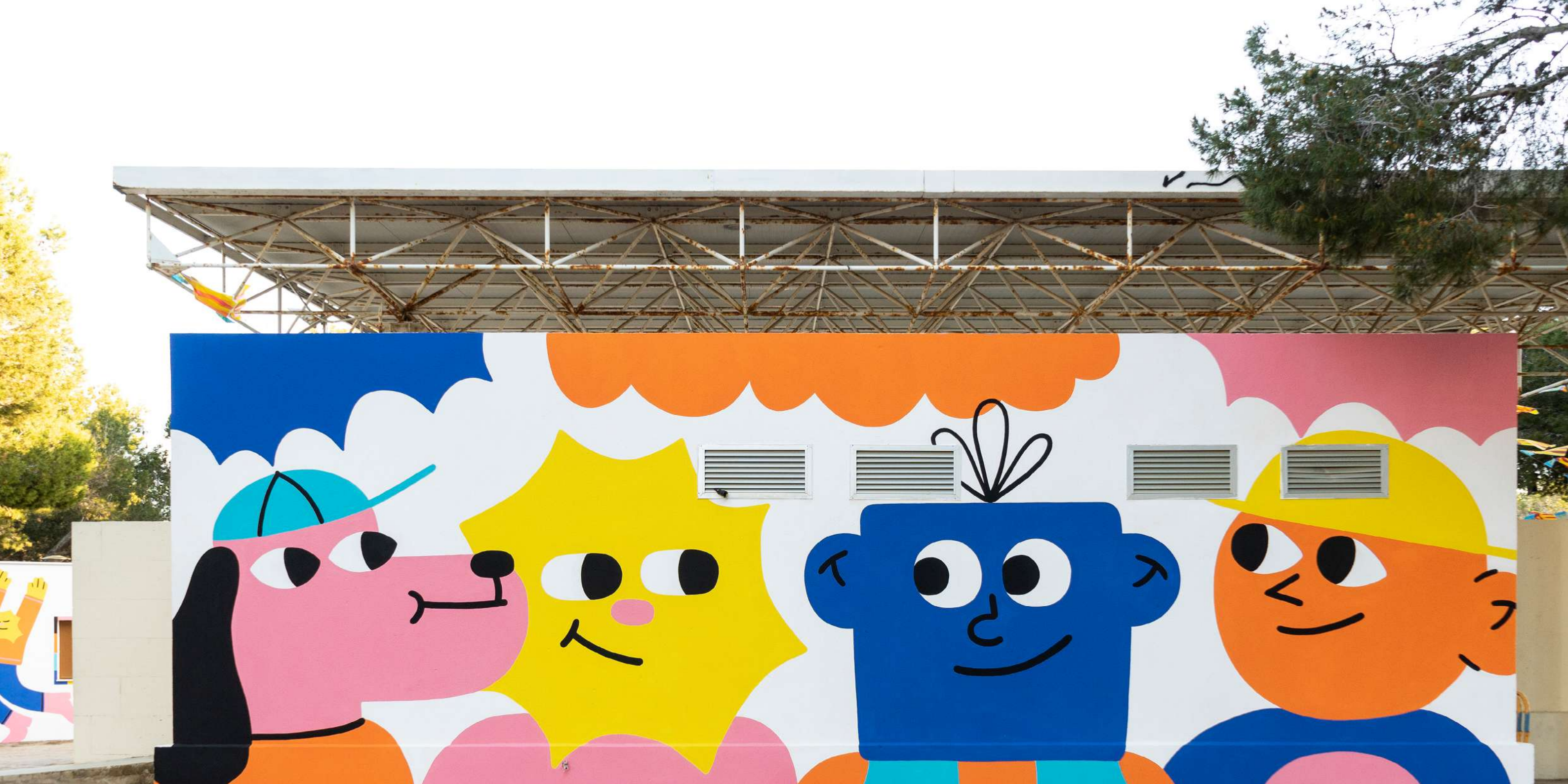


















### Ronit Eder Glantz (Caracas, Veneçuela, 1982)

És biòloga i artista. El seu procés parteix de les possibilitats materials del mitjà digital i mecànic per dur-lo a una tècnica pròpia, que combina l'art digital amb la pintura tradicional. La fusió d'elements antagònics és un punt clau per a la seva inspiració i estudi artístic.

Glantz és també creadora de la seva pròpia tècnica artística, l'anomenada ronografia, que combina diverses disciplines. Consisteix en un procediment multifase que comença amb un dibuix fet en tinta sobre paper. Aquest és processat digitalment i imprès en escala de grisos sobre polièster. Posteriorment, s'elabora una capa de pintura amb aquarel·la i pastís en colors brillants que es col·loca sota la impressió digital. D'aquesta manera, s'aconsegueix fusionar gravat, aquarel·la i pastís.

### Projecte

L'artista considera que l'equilibri és el gran elixir de la nostra societat actual, un estat canviant, difícil d'aconseguir i encara més de mantenir. Ajustam constantment la nostra energia per poder mantenir-nos en equilibri.

Amb els colors vius de fons pretén transmetre optimisme i esperit positiu. D'altra banda, amb el traç negre manual de primer pla representa el camí elegit per l'individu. Els dos plànols creen una sinergia de vida, el context i l'elecció del camí de la vida, una dualitat única. Aquesta unitat i complexitat que es reflecteix en l'obra té la seva analogia en l'individu i en el camí que pren cadascú.

### Fitxa tècnica

«Equilibrio», 2023 | Esprai i pintura plàstica sobre mur

Rona Glantz fa servir un llenguatge abstracte per intervenir el Centre Cultural de Son Ferrer, un dels sis espais del municipi dedicat a la realització d'activitats culturals i ludicoformatives. El Departament de Cultura té entre els seus objectius fer possible el gaudi de l'art i facilitar, al mateix temps, la participació en la vida cultural de la comunitat, donant accés a la cultura en condicions d'igualtat i treballant per a preservar el patrimoni cultural com una herència insubstituïble.

Partint d'aquest context, l'artista proposa una intervenció que dialoga amb els propòsits del centre i en la qual transmet la complexitat de l'equilibri i el constant ajust de l'energia per a mantenir-lo, dos conceptes que vol reflectir en la seva obra.

Centre Cultural de Son Ferrer  
Carrer Astor, 18, Son Ferrer

ronaglantz.com



















**PLÀNOL / RUTA**



A partir de 2013 es va dissenyar la primera de les sis rutes actuals d'art urbà en diferents zones del municipi. Per facilitar la visita a les intervencions, aquestes estan senyalitzades amb panells informatius en anglès, alemany, català i castellà que contenen tota la informació necessària de l'obra i de l'autor.

Aquestes rutes, disponibles en quatre idiomes, es completen amb un plànol amb les localitzacions concretes.

### Les rutes son les següents:

Ruta I: Palmanova, Son Caliu i Magaluf

Ruta II: Santa Ponça i Urbanització Galatzó

Ruta III: Peguera

Ruta IV: Cas Català, Illetes, Bendinat, Portals Nous i Costa d'en Blanes

Ruta V: Calvià vila i es Capdellà

Ruta VI: Son Ferrer i el Toro



## 1 Imaginario colectivo, 2023

Alex Gambin (Alacant, 1996)

Graduat en belles arts i màster en producció artística, ha participat en fires i residències artístiques i en nombroses exposicions col·lectives i individuals. La seva intensa activitat relacionada amb la pintura mural en l'entorn urbà li ha permès de participar en esdeveniments tant a territoris espanyols com a l'estranger.

Amb aquesta intervenció pretén representar, a través de la utilització d'imatges d'arxiu, la visió externa d'un territori com Calvià, un petit resum dels llocs, les accions i fins i tot les persones que donen vida a l'entorn.

Després de la recerca històrica, s'ha arribat a conclusions bàsiques sobre l'imaginari col·lectiu a través del joc compostiu de la superposició.

Tècnica i suport: pintura plàstica sobre mur.

Ubicació: central Endesa, carrer Colom, 3, Son Ferrer.

Contacte: @Gambinrot



## 2 Escuela, 2023

Anastasia Belous (Kiev, Ucraïna; 1987)

La seva obra s'apropa a preceptes del surrealisme i del realisme, encara que també incorpora un gir històric i experimental amb mitjans contemporanis. Centrada a explorar el caràcter humà, s'apropa a aquest a



## 3 Limónes, 2023

Dani Hache (Aruca, Gran Canària; 1984)

Artista multidisciplinari, la seva obra aborda i explora les històries i inquietuds humanes, prenent com a fil conductor l'anatomia i el color. Concep la investigació i la documentació com un transmissió necessari que li permet emfatitzar les idees i missatges que cerca transmetre per mitjà de situacions o escenes que tinguin una lectura senzilla però que poseixin, no obstant, un gran impacte visual.

Partint d'aquesta premissa, la seva intervenció mostra una al·legoria de la docència. Posa de manifest com fem servir les noves tecnologies per a la transmissió de coneixement, com adquirim aquests coneixements moderns i anam perdent coneixements antics i, alhora, com fem servir la tecnologia per a ésser capaços de recuperar aquesta saviesa avial.

Tècnica i suport: pintura plàstica sobre mur.

Ubicació: CREC - Centre de Reforç Educatiu de Calvià, carrer Ocell del Paradís, 18, Son Ferrer.

Contacte: @danihach

danihache.com



## 4 Better together, 2023

Elena Zissou (Salamanca, 1989)

Il·lustradora i muralista, la seva obra està inspirada en la natura, en vivències de la seva infantesa, en les sèries d'animació amb les quals va créixer i en altres artistes contemporanis que admira. Ha creat el seu propi imaginari ple de personatges acolorits, màgics, divertits i únics, que contenen històries perquè l'espectador pugui transportar-se a aquest món i viure-hi a dins per un moment.

Amb aquesta intervenció trasllada el seu univers de personatges particulars i color a una plaça on es fan esdeveniments, reunions i trobades, una fusió que permet dinamitzar un espai públic ple de moviment i activitats.

Tècnica i suport: pintura plàstica sobre mur.

Ubicació: Es Vedellet - Escola Infantil Municipal, av. Neptú, 59, El Toro.

Contacte: @artbelous

www.anastasiabelous.com



## 5 Equilibrio, 2023

Rona Glantz (Caracas, Veneçuela; 1982)

El seu procés artístic parteix de les possibilitats materials del mitjà digital i mecànic per dur-lo a una tècnica pròpia, combinant l'art digital amb la pintura tradicional. La fusió d'elements antagònics és un punt clau per a la seva inspiració i estudi artístic.

Partint del context del Centre Cultural de Son Ferrer, proposa una obra que dialoga a la perfecció amb els propòsits d'aquest espai. Veu l'equilibri com a eix de la societat actual, com un estat molt difícil d'aconseguir i encara més de mantenir. Té molt present que hi ha un ajuntament constant de l'energia per mantenir aquest equilibri i la seva complexitat, dos conceptes que vol reflectir en la seva obra.

Tècnica i suport: esprai i pintura plàstica sobre mur.

Ubicació: Centre Cultural, carrer Astor, 18, Son Ferrer.

Contacte: @ronaglantz

www.ronaglantz.com



## El Toro i Son Ferrer

### Ruta VI

### BetArt Calvià 2023

#### Ruta VI d'art urbà a Calvià

BetArt és una convocatòria biennal de la Fundació Calvià 2004 i el Departament de Cultura de l'Ajuntament de Calvià per a la creació d'intervencions artísticourbanes contextualitzades en l'espai públic.

En la seva setena edició des de la seva creació el 2012, pretén acostar l'art urbà a residents i visitants en un entorn més quotidià que el tradicional, sense portes ni horaris i amb una última finalitat: crear un museu a l'aire lliure en el municipi de Calvià.



#### Troba més info:

Facebook: [www.facebook.com/Betartcalvia](https://www.facebook.com/Betartcalvia)

Instagram: [@betartcalvia/#BetArtCalvia](https://www.instagram.com/betartcalvia/#BetArtCalvia)

[@betartcalvia/#BetArtCalvia](https://www.instagram.com/betartcalvia/#BetArtCalvia)

#### Col·laborador:



CL PH 00835-2023





**Textos i fotografies:**

El Departament de Cultura i els corresponents artistes

**Disseny i maquetació:**

Beatriz Galán Paino

**Revisió lingüística de la versió en català:**

Agustí Aguiló Llofriu

**Direcció:**

Catalina Caldentey Pascual

**Coordinació:**

Natalia Ranieri Forteza

**Gestió:**

Aina Riutord Coll

Un projecte del Departament de Cultura de l'Ajuntament de Calvià i de la Fundació Calvià 2004, amb la col·laboració d'Endesa.

[calvia.com/cultura](http://calvia.com/cultura)  
[visitcalvia.com](http://visitcalvia.com)  
[facebook.com/betartcalvia](https://facebook.com/betartcalvia)  
[@betartcalvia](https://twitter.com/betartcalvia)

**Col·labora:**





**BET  
ART  
2023**