



VIII CONVOCATORIA DE RECONOCIMIENTO CAI
UNICEF COMITÉ ESPAÑOL

INFORME DE SITUACIÓN DE LA INFANCIA Y LA ADOLESCENCIA

Ajuntament de Calvià (Illes Balears)

Concejala de referencia:

Nati Francés Gárate
Teniente de Alcalde de Cohesión Social
e Igualdad
nfrances@calvia.com
971139181

Técnica de referencia:

Cristina Gamundí Massagué
Técnica de Intervención Social y
Servicios Sociales
cgamundi@calvia.com
971 139173



ÍNDICE

1. Agradecimientos.....	3
2. Introducció.....	4
3. Descripción de la situación	
3.1. Geografía y demografía de Calvià.....	5
3.2. Patrimonio Cultural de Calvià.....	6
3.3. Patrimonio Natural.....	7
3.4. Análisis general de Calvià.....	9
3.5. Análisis de la infancia y la adolescencia en Calvià.....	14
4. Valoración.....	48
5. Conclusiones.....	69



1. Agradecimientos

Agradecer a todo el personal técnico de las áreas o departamentos que han aportado información cuantitativa y cualitativa para la elaboración de la parte descriptiva de este documento:

- IMEB (Institut Municipal d'Educació i Biblioteques)
- ICE (Institut Calvianer d'Esports)
- Servicio de Atención Ciudadana. Padrón municipal
- Servicio de Bienestar Social
- Servicio de Intervención Social y Servicios Sociales
- Departamento de Participación Ciudadana
- Departamento de Juventud
- Departamento de Cultura
- Policía Local
- Departamento de Movilidad
- Departamento de Urbanismo
- Departamento de Vías y Obras
- Departamento de Mantenimiento. Parques y jardines
- Servicio de Medio Natural y Urbano

Y un especial agradecimiento a las personas que han participado en dinámicas DAFO pertenecientes a los siguientes organismos o entidades:

- Mesa de Infancia y Adolescencia y Personal municipal experto
- Departamento de Juventud
- Tejido asociativo del municipio de Calvià (AMIPAs de los centros educativos, entidades sociales y deportivas)
- Órgano de Participación Infantil "Propuestas de la Infancia"



2. Introducció

La elaboració de este informe se ha realizado siguiendo las indicaciones de la Guía de Gestión del Reconocimiento Ciudades Amigas de la Infancia y Certamen de Buena Prácticas según las Directrices de UNICEF Comité Español. El marco de apoyo para la redacción de este documento es la Convención de los Derechos del niño.

El Ajuntament de Calvià ha elaborado el documento mediante la interpretación de los datos recogidos por los técnicos y las técnicas municipales y el tratamiento de los datos aportados por las entidades que han participado en el proyecto, como el censo municipal, el padrón municipal, servicios sociales, los centros educativos, las asociaciones deportivas, las asociaciones de carácter social, la Mesa de Infancia y Adolescencia y, como no, el Órgano de Participación Infantil.

Es un documento en el que se refleja el estado de la infancia y la adolescencia (0 a 18 años) en el territorio de Calvià. Abarca en un análisis de 360º todos los aspectos relativos a la infancia tanto directos: demográficos, infraestructura, educación, salud, ocio y tiempo libre, discapacidad, pobreza, protección, medio ambiente, etc., como indirectos: situación socioeconómica del municipio, mercado laboral, acceso a la educación del segundo y tercer ciclo, etc.

A partir de estos datos cuantitativos y cualitativos se ha realizado un diagnóstico de la situación actual de la infancia y la adolescencia en el municipio.

Posteriormente, y de una manera participativa, se han identificado las debilidades, amenazas, fortalezas y oportunidades que existen en el municipio para dar mejor respuesta a las necesidades de la infancia y adolescencia.

Finalmente, en las conclusiones, se han establecido los ejes, objetivos y actuaciones prioritarias para la mejora del bienestar y los derechos de la infancia y la adolescencia. Estas prioridades de actuación son las que han sido recogidas en el Plan Municipal de infancia y adolescencia de Calvià 2018-2021.



3. Descripción de la situación

3.1. Geografía y demografía de Calvià

El municipio de Calvià se encuentra en la parte oeste de la isla de Mallorca. Con una extensión de 145.52 Km² se convierte en uno de los grandes municipios de la Isla, limitando en gran parte con el mar, contando con 39 kilómetros de longitud de costa y siendo sus límites terrestres los municipios de Palma, Puigpunyent, Estellecs, y Andratx.

Hasta mediados del siglo XX la estructura económica está marcada por la agricultura proporcionando una gran estabilidad. Es a partir de los años 60 del siglo XX cuando se produce un gran impacto a nivel económico, social y territorial debido a la llegada del turismo de masas. Pasando de una base económica eminentemente agraria a una estructura fundamentada en el sector terciario y, en especial en todas aquellas actividades relacionadas con el turismo en su variante de sol, playa y ocio. Tan sólo en casos muy excepcionales sigue siendo la ganadería y la agricultura la primera fuente de ingresos para las familias.

Otro cambio significativo que se produce es en el emplazamiento de la población, la costa que había estado prácticamente inhabitada hasta la llegada del turismo se convierte en un área urbana casi ininterrumpida. Ello supone un cambio en el ritmo de vida del municipio que hasta entonces había vivido en el interior, en los núcleos agrícolas de Calvià Vila y Es Capdellà. La mayoría de los nuevos habitantes proceden de la península pero también existe un gran contingente de europeos, sobre todo británicos y alemanes.

En la actualidad Calvia cuenta con 49.580 habitantes que se reparten a lo largo de sus 18 núcleos de población. Mantiene sus dos pequeños núcleos rurales Calvià y Es Capdellà, y diferentes núcleos litorales; Cas Català-Illetes, Portals Nous, Bendinat, Palmanova, Magaluf, Son Ferrer, El Toro, Santa Ponça, Costa de la Calma, Peguera, Galatzó, Costa d'en Blanes, Badía de Palma, Sol de Mallorca, Sa Porrassa y Portal Vells. Siendo las de mayor población los núcleos litorales de Santa Ponça con 10.604 habitantes que pertenecen al 21,4% de la población y Palmanova con 6.486 habitantes representan el 13,1% de los habitantes del municipio del Calvià.

A continuación, vamos a realizar un análisis sobre la situación actual en la que se encuentra Calvià con el objetivo de acercarnos y conocer la realidad en todas y cada una de sus vertientes de la población infantil y adolescente del municipio. Para ello, realizaremos un análisis progresivo, en una primera parte haremos referencia a la población total de Calvià, centrándonos siempre en todos aquellos datos que son influyentes y relevante de una forma u otra en la población infantil y adolescente, y por otro lado, desarrollamos un segundo apartado donde realizamos un análisis



específico sobre la población comprendida entre 0 y 18 años. En ambos apartados recogeremos datos cuantitativos y cualitativos, habiendo utilizados diferentes instrumentos de recogida de información.

3.2. Patrimonio Cultural de Calvià

- **Fiestas y Tradiciones.**

Como todos los municipios que tienen muchos siglos de historia, Calvià conmemora viejas tradiciones. La mayoría de ellas tiene relación con festividades del calendario cristiano o con acontecimientos históricos relevantes. Sin embargo en los últimos años también se han incorporado otras fiestas con objetivos más lúdicos que coinciden con diferentes estaciones del año y que permiten estrechar lazos entre los distintos miembros de nuestra comunidad y las numerosas personas que nos visitan.

- **Reyes:** 5 de enero. La festividad de la víspera de la Epifanía es la fiesta más esperada por los más pequeños. La cabalgata de los tres Reyes Magos de Oriente está formada por carrozas decoradas con vistosos motivos navideños y los personajes más entrañables de la Navidad. Sus Majestades recorren los diferentes núcleos del municipio de Calvià para repartir regalos e ilusión.
- **Fiestas de San Antoni y San Sebastià:** Por Sant Antoni y Sant Sebastià, 17 y 20 de enero, toda Mallorca enciende hogueras. En Calvià, desde hace unos años, las hemos vuelto a recuperar. Al lado del edificio de la iglesia de Calvià Vila, el sábado de Sant Antoni se enciende la hoguera más grande donde se quema el demonio; en los alrededores se encienden pequeñas hogueras donde los vecinos asan botifarrones y sobrasada... De esta tradición recuperada, hay constancia de celebración desde 1652, año en que la peste no afectó al pueblo de Calvià, según parece gracias a Sant Sebastià.
- **Carnaval:** Unos días antes de Pascua, se organizan las fiestas de carnaval en todos los núcleos de Calvià. Hay concursos de disfraces, un carnaval para los pequeños y otro para los grandes. Es una buena excusa para relacionarse con los vecinos y amigos, en un ambiente de buen humor y para hacer alguna queja con gracia. Los ganadores de los concursos reciben importantes premios en metálico.
- **Pancaritat y Diumenge de l'Àngel:** Después de las fiestas de Semana Santa se reúnen los vecinos para hacer una pequeña excursión al campo, convocados por las parroquias. En este día, todo el mundo comparte las sobras de comida preparada especialmente para la Pascua,



como las panades, robiols, crespells y pasan juntos un día lleno de diversión y compañerismo.

- **San Joan:** 24 de junio. San Joan Baptista es el patrón del municipio, por ello es día festivo. En Calvià Vila se rinde homenaje a la Tercera Edad: se celebra una misa, hay actuaciones de bailes regionales y se invita a los vecinos de 75 años o más a tomar un vaso de helado de almendra con ensaimada. Esta fiesta se viene celebrando desde los años cincuenta.
 - **San Jaume:** 25 de julio. La fiesta de Sant Jaume es la fiesta más importante de Calvià Vila. Durante toda una semana, en el pueblo se realizan numerosos actos. El objetivo principal es pasarlo bien y que la ciudadanía participe. Son muchas las actividades que se organizan por este motivo, tanto para niños y niñas como para los mayores, combinándose actos culturales y lúdicos con los deportivos y religiosos.
 - **Fiestas del Rey en Jaume:** La fiesta del Rei en Jaume comenzaron a celebrarse en 1995 conmemorando un hecho histórico de gran importancia como fue el desembarco e inicio de la conquista del reino islámico de Mallorca en septiembre de 1229. En torno a esta fecha se celebran multitud de actos, el más emblemático de los cuales es una representación del desembarco y la lucha entre cristianos y sarracenos en las playas de Santa Ponça.
 - **Fiestas de verano:** Durante los meses de verano cada una de las zonas de Calvià celebra sus fiestas, organizadas por las Asociaciones de Vecinos y con la colaboración del Ayuntamiento de Calvià. Es una buena ocasión para que los vecinos se conozcan un poco más y para que participen todas las entidades de la zona, sea cual sea su interés: cultural, deportivo, etc.
- **Yacimientos Arqueológicos:**
 - Naveta Alemany (Época Pretalayótica)
 - Puig de Sa Morisca (Época Talayótica)
 - Turó de Ses Abelles (Época Talayótica Final)
 - Túmulo Son Ferrer (Época Talayótica)
 - Sa Mesquida (Época Romana)

3.3. Patrimonio Natural

Hay dos elementos que condicionan y definen la vida silvestre de Calvià, uno es el clima mediterráneo que encontramos en la zona, que condiciona el tipo de vegetación y la vida que se



desarrolla en ella, y otra es la insularidad, que resulta fundamental para entender el patrimonio natural que encontramos en el municipio.

Todo y ser, como el resto de Mallorca, un territorio condicionado por la insularidad, Calvià es muy rico en especies de vida silvestre y en especial de endemismos, dada la variada tipología de medios que se dan. Tenemos así:

1. Una larga y recortada costa, conformando calas, playas, acantilados y numerosos islotes (Islas Malgrat, Isla del Toro, Sa Porrassa...). En esta zona hay que destacar dos reservas marinas, la de las Islas Malgrat y la de la isla del Toro, y la presencia de un LIC (Lugar de Interés Comunitario) y un ZEPA (Zona Especial Protección Aves) en la zona de Cala Figuera, donde encontramos importantes zonas de sabinar y pinar litoral, y aves de interés, como el cormorán moñudo, la pardela balear y la curruca balear. Merece especial mención la antigua presencia de dos salobrales, el de Santa Ponça y el de Magaluf, de los cuales solo nos quedan algunos vestigios del último, con la presencia de hasta seis endemismos de saladinas, cinco de ellos exclusivos de dicho salobral.

2. Un valle central, que corresponde a las tierras más fértiles y dedicadas tradicionalmente a la agricultura, que es donde se asientan los dos núcleos tradicionales del término, Calvià y es Capdellà. En esta zona encontramos importantes zonas de cultivo dedicadas tradicionalmente a los cereales y a los árboles de secano, alternado con pequeñas zonas de pinar y matorral, creando un paisaje de alto valor ecológico, con elevada presencia de avifauna y plantas silvestres.

3. Finalmente, encontramos una zona montañosa, formando parte del Patrimonio Mundial de la Unesco de la Sierra de Tramuntana, con dos importantes elevaciones montañosas, la Mola de s'Esclop y el Puig de Galatzó. Esta zona destaca por la presencia de una gran cantidad de endemismos, e importantes zonas de carrizo y de bosque de pino y encina. Destacar la presencia de dos zonas LIC, el LIC de s'Esclop – Puig de Galatzó y el LIC del Puig de na Bauça.

- **Flora y Vegetación**

En cuanto a vegetación hay que destacar en el municipio la presencia de importantes praderas de posidonia, la presencia de sabinares y pinar litoral en la zona de Cala Figuera, e importantes zonas de matorral de cojinetes espinosos y vegetación rupícola en la zona de s'Esclop y



el Puig de Galatzó. Paisajísticamente, en Calvià domina la presencia de importantes superficies de acebuchales con pino de alepo y de matorrales calcícolas.

En relación a la flora, Calvià destaca por la elevada presencia de endemismos, tanto de litoral, como el *Senecio rodriguezii*, la *Diplotachis ibicensis* y las seis saladinas endémicas de la marina de Magaluf, así como de montaña, como los cojinetes espinosos (*Teucrium balearicum* y *Astragalus balearicus*) y las plantas rupícolas (*Brassica balearica*, *Genista majorica*, *Hippocrepis balearica*...) de los numerosos peñascos. Además de los endemismos, en el municipio encontramos numerosas especies protegidas por el Catálogo Balear, como el boj (*Buxus balearica*), el acebo (*Ilex aquifolium*), el mirto (*Myrtus communis*) y el brusco (*Ruscus aculeatus*), entre otras muchas especies de interés.

- **Fauna**

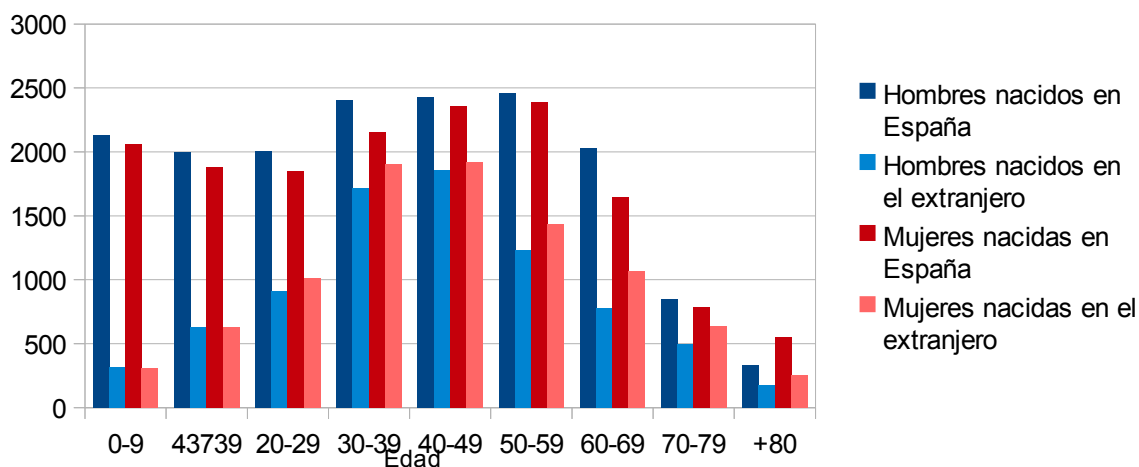
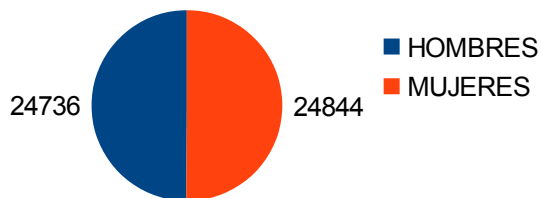
La fauna de Calvià destaca por la presencia de la lagartija balear (*Podarcis lilfordi*) en los numerosos islotes del municipio, la presencia de la población más importante de Tortuga Mora (*Testudo graeca*) en Mallorca y una importante y diversa avifauna, desde las vistosas rapaces, como el buitre negro (*Aegypius monachus*), el águila calzada (*Hieraetus pennatus*), el autillo (*Otus scops*) y el halcón peregrino (*Falco peregrinus*), hasta aves de litoral, como el cormorán moñudo (*Phalacrocorax aristotelis*) y la pardela balear (*Puffinus mauretanicus*).

En el municipio también encontramos prácticamente todos los anfibios, reptiles y mamíferos presentes en Mallorca, como el sapo verde (*Bufo balearicus*), la culebra de cogulla argelina (*Macroprotodon mauritanicus*), el erizo moruno (*Atelerix algirus*) y la gineta (*Genetta genetta*). Tampoco hay que olvidar la elevada presencia de fauna invertebrada en Calvià, alguna de ella endémica, la cual representa el grupo más diverso dentro de la fauna, y en especial el grupo de los insectos.

3.4. Análisis general de Calvià

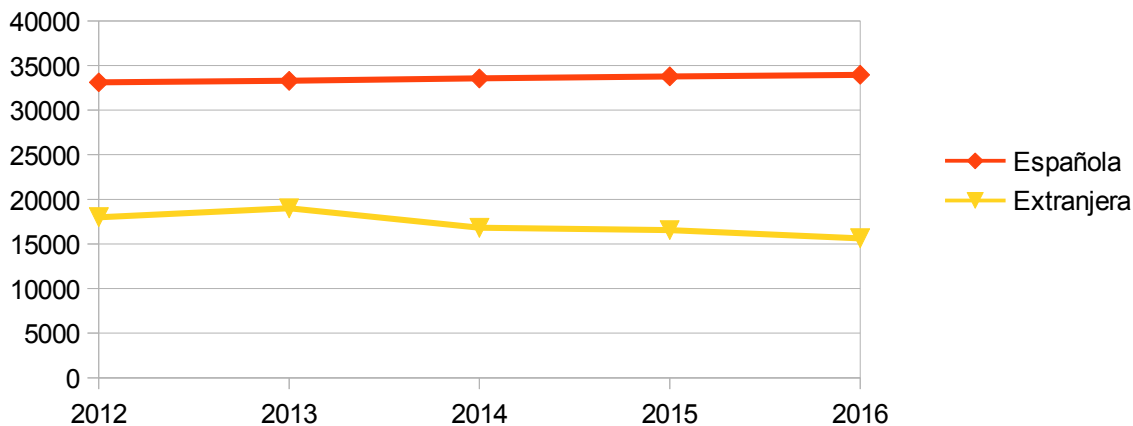
En la actualidad Calvià cuenta con 49.580 habitantes repartidos en sus diversos núcleos de población de los cuales 24.736 son hombres y 24.844 son mujeres, siendo el municipio con mayor población después de Palma. En la segunda gráfica podemos ver como el número de habitantes del municipio por rangos de edad, sexo y si han nacido en España o en el extranjero.

POBLACIÓN DE CALVIÀ POR SEXO



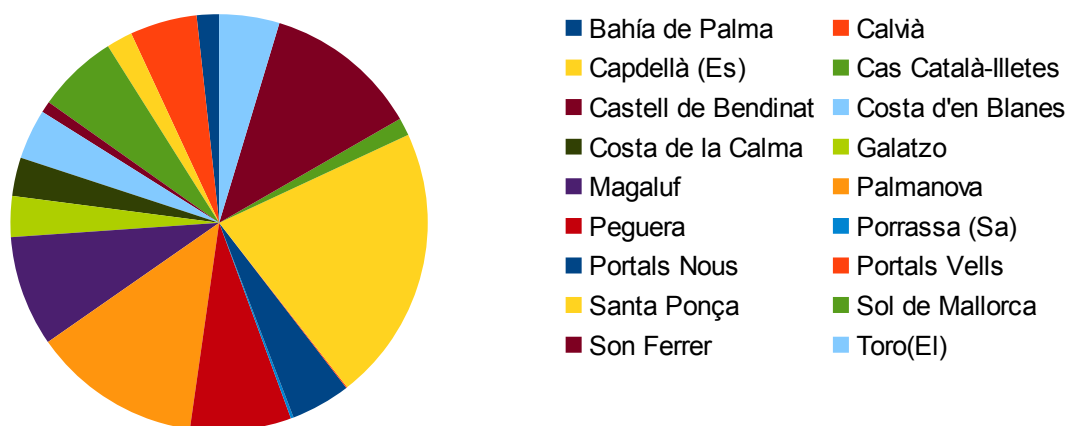
El color rojo corresponde a las mujeres nacidas en el extranjero y el color azul a los hombres nacidos en el extranjero. Por otro lado, en la siguiente gráfica se refleja la evolución de la población en los últimos cinco años según su lugar de nacimiento (nacidos en España y nacidos en el extranjero).

Evolución de la población por nacionalidad



En la siguiente gráfica podemos observar como la mayoría de la población se concentra en los núcleos poblacionales de Santa Ponça con 10.604 habitantes (21% de la población), Palmanova con 6.486 habitantes (13,1% de la población), Son Ferrer con 5,962 (12% de la población) y Magaluf con 4.258 habitantes (8,6% de la población), siendo el núcleo con menos habitantes Sa Porrassa que cuenta con sólo 105 habitantes (0,2% de la población). Es decir, un gran porcentaje de la población de Calvianers reside en los núcleos de población que se encuentran en la costa siendo los menos poblados aquellos que se encuentran en el interior.

Distribución de la población por núcleo poblacional





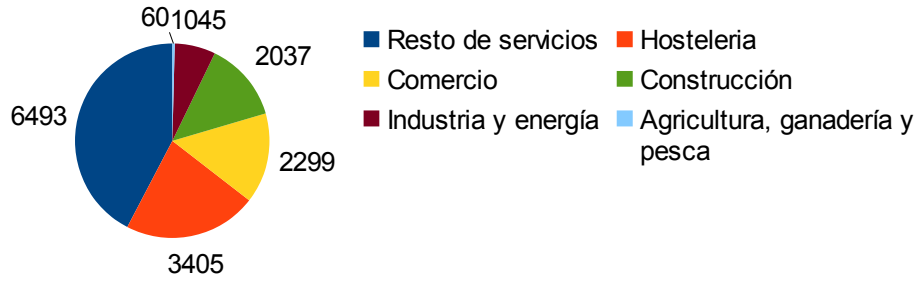
Núcleo	Nº habitantes	Núcleo	Nº habitantes
Bahía de Palma	856	Palmanova	6486
Calvià	2573	Peguera	3880
Capdellà (Es)	999	Porrassa (Sa)	105
Cas Catala-Illetes (Ses)	3104	Portals Nous	2304
Castell de Bendinat	441	Portals Vells	36
Costa d'en Blanes	1926	Santa Ponça	10604
Costa de la Calma	1473	Sol de Mallorca	683
Galatzo	1571	Son Ferrer	5962
Magaluf	4258	Toro (El)	2319
TOTAL			49580

Debemos destacar que se trata de datos obtenidos del censo municipal, es decir, corresponde al número de residentes empadronados en el municipio. Pero, la realidad es muy variable a lo largo del año, durante la temporada de verano al igual que el resto de los municipios de la isla, especialmente todos aquellos que cuentan con costa, recibe un gran número de turistas procedentes de diferentes países que eligen nuestro municipio para disfrutar de sus vacaciones, teniendo un gran impacto en la población habitual a todos los niveles, incluyendo el nivel socioeducativo en adultos y menores.

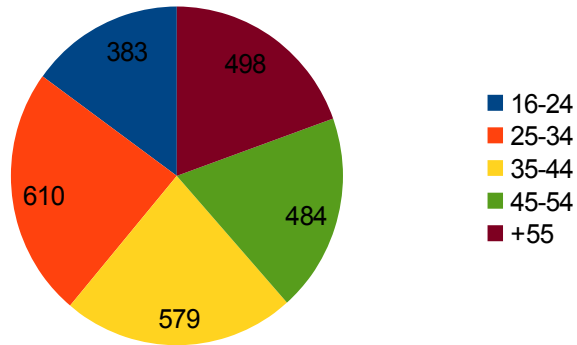
Por esta misma razón, gran parte de la población adulta desarrolla su actividad laboral en el campo de la hostelería y el comercio. En los últimos años la isla de Mallorca ha batido récords de turistas que la han visitado, motivo por el cual, además del turismo debemos de sumar el aumento de personas procedentes de la península que emigran al municipio durante la temporada de verano para responder a la alta demanda de trabajadores solicitados en el campo de la hostelería, comercio y sanidad en especial.

En las siguientes gráficas además de poder observar el número de afiliados a la Seguridad Social según el lugar de trabajo, podemos ver el número de desempleados por rangos de edad, siendo en su total 2.455 (5.15%) las personas en situación de desempleo. Aunque, debemos de señalar que estos datos corresponden a enero de 2017, época del año en el que la actividad laboral es menor debido al clima de la isla que provoca que en los meses de invierno el turismo se encuentre en sus niveles más bajos del año.

Ocupación laboral de la población de Calvià



Distribución de parados registrados por grupo de edad



Distribución de parados registrados por grupo de edad y sexo					
Edad	16-24	25-34	35-44	45-54	+55
Ambos sexos	383	610	579	484	498
Hombre	188	258	331	199	210
Mujer	195	352	348	288	285

Grado de estudios. (p.analfabetas/ sin estudios/ ESO, EGB, Bachiller/ FP Grado Medio/ FP Grado superior/ Diplomatura/licenciatura y grado/ doctorado y máster).

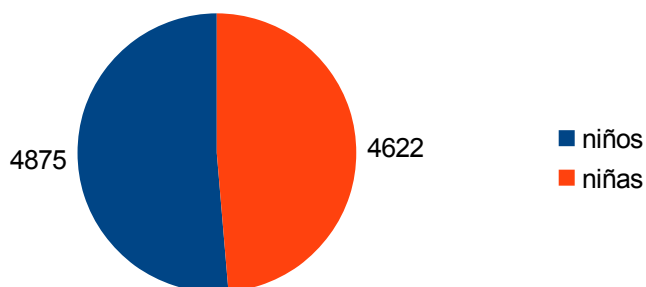
Grado de estudios de la población de Calvià	
Nivel de estudios	Nº de personas
No sabe leer ni escribir	108
Sin estudios	12063
ESO, EGB, Bachillerato	33809
Formación Profesional grado medio	2167
Formación Profesional grado superior	2000
Diplomaturas	1747
Licenciatura o grado/doctorado o máster	2620

3.5. Análisis de la infancia y la adolescencia en Calvià

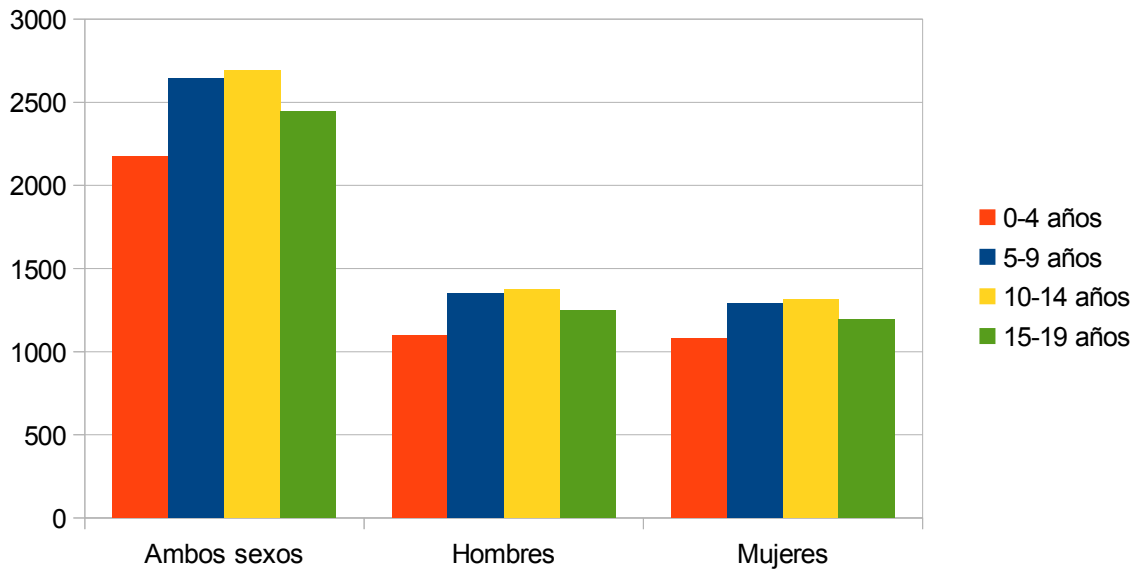
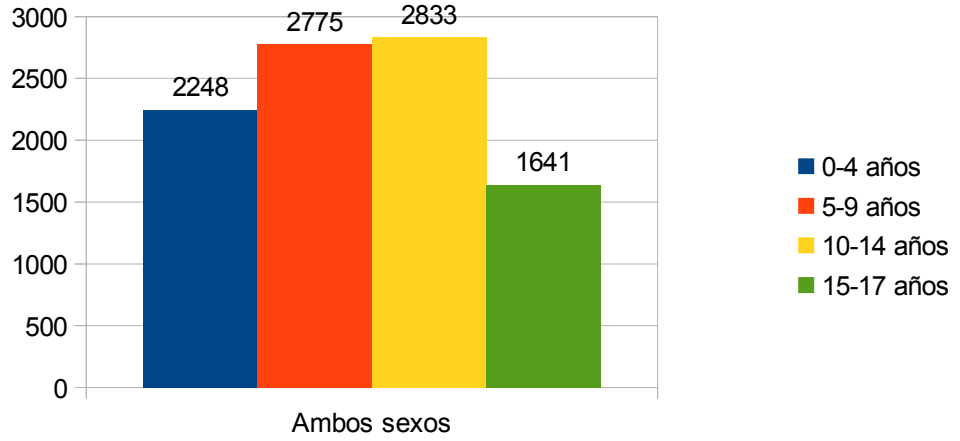
En Calvià hay un total de 9.497 habitantes comprendidos entre las edades de 0 y 18 años, de los cuales 4875 son niños y 4622 son niñas menores de 18 años.

En la siguiente gráfica podemos observar cómo la población infantil comprendida entre 0 y 4 años es menor que la población perteneciente a los demás rangos de edad.

Población infantil por sexo



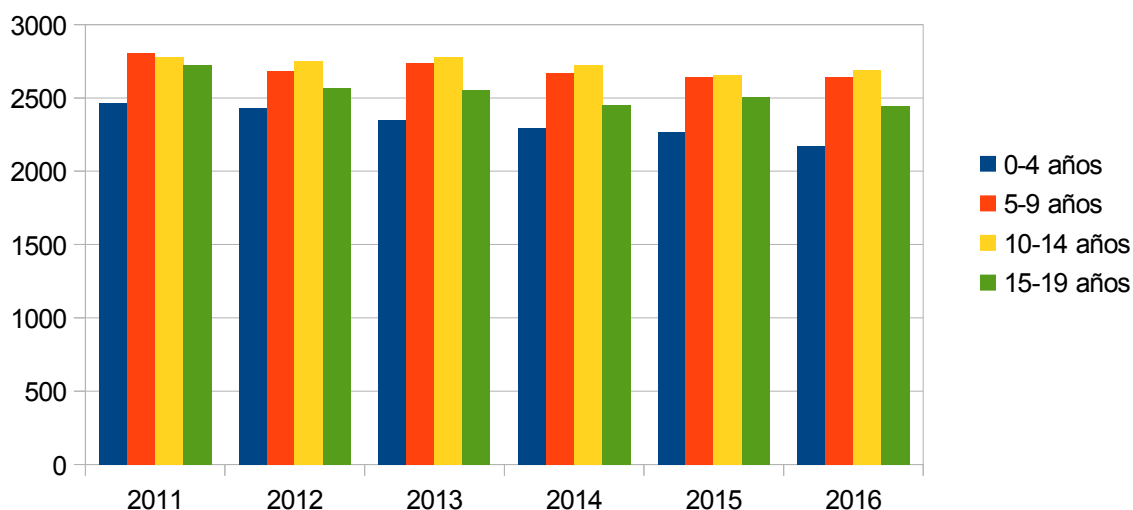
Población infantil por rangos de edad



	Ambos sexes	Hombres	Mujeres
0-4 años	2173	1096	1077
5-9 años	2641	1350	1291
10-14 años	2689	1376	1313
15-19 años	2444	1247	1197
TOTAL	9947	5069	4878

En la siguiente gráfica vemos la evolución de la población infantil y adolescente en los últimos 5 años por franjas de edad.

Evolución de la infancia

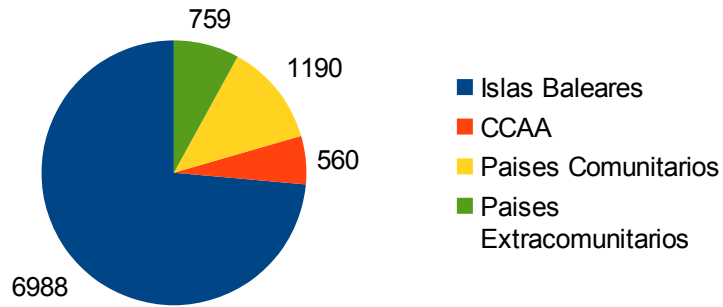


Evolución de la infancia 2011-2016				
Año	0-4 años	5-9 años	10-14 años	15-19 años
2011	2469	2807	2780	2724
2012	2432	2681	2753	2565
2013	2346	2736	2777	2559
2014	2298	2671	2727	2451
2015	2266	2641	2659	2504
2016	2173	2641	2689	2444



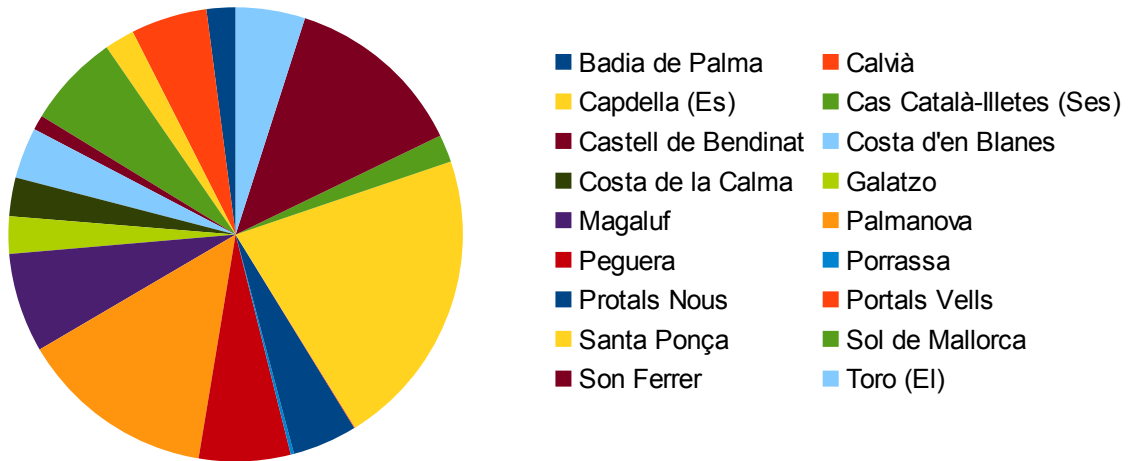
Población infantil por nacionalidades:

Población infantil por lugar de procedencia



Nº población 0-18 por nacionalidad y núcleo poblacional:

Población infantil por núcleo poblacional





Población infantil menor de 18 años por núcleos y nacionalidad:

POBLACIÓN INFANTIL POR NÚCLEO POBLACIONAL					
Núcleo	Islas Baleares	Otras CCAA	Países Comunitarios	Países Extracomunitarios	TOTAL
Bahía de Palma	135	9	29		195
Calvià	423	16	54		516
Capdellà (Es)	149	4	35		202
Cas Catala-Illetes (Ses)	431	53	100		634
Castell de Bendinat	55	6	32		100
Costa d'en Blanes	236	23	52		344
Costa de la Calma	182	14	64		261
Galatzo	242	3	51		253
Magaluf	467	50	52		672
Palmanova	989	86	140		1324
Paguera	449	40	84		619
Porrassa (Sa)	17	X	71		22
Portals Nous	317	14	0		438
Portals Vells	5	X	5		5
Santa Ponça	1294	159	356		2031
Sol de Mallorca	102	9	36		187
Son Ferrer	1108	51	31		1225
Toro (El)	377	22	4		469
TOTAL	6978	559	1196	759	9497

Desde el programa de prevención, detección, valoración e intervención en casos de dificultades sociales de adolescentes en los institutos de enseñanza secundaria, se han destacados los siguientes indicadores de riesgo y dificultades en los menores y las familias:

Los principales indicadores de riesgo observados en menores son:

- Retraso escolar
- Problemática de integración en el centro
- Ausencia de relación familiar con el centro
- Retraimiento/ jóvenes introvertidos
- Baja autoestima y carencias afectivas



- Consumo de sustancias
- Conductas agresivas
- Fobias
- Conductas afectivas/ sexuales de riesgo
- Conductas pre-delictivas
- Conductas impulsivas

Principales dificultades familiares detectadas:

- Familias monoparentales
- Estructuras familiares multi-problemáticas
- Dificultades relacionales de parejo o padres/hijos/hijas
- Inmigración comunitaria/ extra-comunitaria
- Problemáticas socio-económica
- Sobre-protección de los hijos
- Carencia de competencias parentales

Durante 2016 han sido interpuestas medidas judiciales a 16 jóvenes.

Medidas judiciales	Número de medidas
Prestaciones en beneficio a la comunidad	2
Tareas socioeducativas	1
Libertad vigilada	9
Conciliación y reparación	4
Total	16

En cuanto al sexo destaca de forma importante el número de chicos con medidas en relación a las chicas

Sexo	Número de menores
Chicos	11
Chicas	5
Total	16

En cuanto a los núcleos de residencia de los jóvenes infractores destaca Santa Ponça.



Zona de residència	Número de menors
Calvià-Vila	3
Santa Ponça	5
Son Ferrer	2
Palmanova	2
Illetes	1
Magaluf	1
Costa d'en Blanes	1
Costa de la Calma	1
Total	16

Natalidad:

NACIONALIDAD	SEXO	
	HOMBRES	MUJERES
ESPAÑOLA	6866	6440
EXTRANJERA	56	32
TOTAL	6922	6472

Forma de convivencia (Expedientes Servicios Sociales de Calvià):

EXPEDIENTES POR NÚCLEO DE CONVIVENCIA	FRECUENCIA	%
Otros	11	0,83
Pareja y otros miembros	12	0,91
Grupo sin relación	18	1,36
Pareja con hijos y otros miembros	44	3,34
Grupo con relación no descrita antes	121	9,17
Monoparental y otros miembros	128	9,7
Pareja sin hijos ni otros miembros	141	10,69
Monoparental sin otros	200	15,16
Persona sola	300	22,74
Pareja con hijos	344	26,08
Total	1319	100



Análisis por servicios

EDUCACIÓN

1. Centros educativos de Calvià:

- 10 Escuelas Municipales de Educación Infantil (0-3 años). Las cuales cuentan con diversos servicios (PLAY in English, comedor, orientaciones alimentarias, psicopedagógico, Atención temprana de Consellería de Educación y Cultura):
 - Escoleta de Calvià (Calvià)
 - Escoleta Bendinat (Bendinat)
 - Escoleta Palmanova (Palmanova)
 - Escoleta Magaluf (Magaluf)
 - Escoleta “Ocell de Paradís”
 - Escuela infantil Santa Ponça (Santa Ponça)
 - Escoleta “Es Picarol” (Peguera)
 - Escoleta “Na burquesa” (Son Caliu)
 - Escoleta “Es Vedellet” (El Toro)
 - Escoleta “Es Molinet” (Santa Ponça)

ESCOLARIZACIÓN EN PRIMER CICLO DE EDUCACIÓN INFANTIL- ESCUELAS INFANTILES FEBRERO 2017			
EI	0-1	1-2	2-3
Calvià	4	18	14
Es Molinet-Galatzó	0	18	14
ES Vedellet- El Toro	10	14	13
Bendinat	4	23	27
Palmanova	8	20	21
Santa Ponça	7	15	33
Es Picarol- Peguera	5	24	22
Ocell del Paradís- Son Ferrer	7	27	30
Na Burguesa- Son Caliu	13	30	30
Magaluf	14	23	18
TOTAL	72	212	227



- 11 Centros de Educación Infantil y Primaria:

CEIP	MATRICULAS 2017/2018
BENDINAT (Bendinat)	431
CAS SABONERS (Magaluf)	313
GALATZÓ (Es Capellà)	85
JAUME I(Palmanova)	430
PUIG DE SA GINESTA(Galatzó)	167
PUIG DE SA MORISCA(Santa Ponça)	215
SES QUARTERADES(Calvià)	213
ROTES VELLES(Santa Ponça)	347
SON CALIU (Son Caliu Nou)	425
SON FERRER (Son Ferrer)	425
XALOC (Peguera)	275
TOTAL	3316

EDUCACIÓN INFANTIL (de 3 a 6 años)				
CEIP	1º	2º	3º	TOTAL
BENDINAT	44	46	50	140
CAS SABONERS	21	23	31	75
GALATZÓ	8	11	13	32
JAUME I	40	46	46	132
PUIG DE SA GINESTA	18	10	16	44
PUIG DE SA MORISCA	25	23	25	73
SES QUARTERADES	22	21	25	68
ROTES VELLES	39	35	32	106
SON CALIU	46	49	44	139
SON FERRER	44	49	46	139
XALOC	35	21	23	79
TOTAL	334	332	351	1017

EDUCACIÓN PRIMARIA							
CEIP	1º	2º	3º	4º	5º	6º	TOTAL
BENDINAT	46	44	51	50	50	50	291
CAS SABONERS	38	39	41	34	44	42	238
GALATZÓ	7	7	15	8	4	12	53
JAUME I	51	49	51	48	49	50	298
PUIG DE SA GINESTA	15	21	23	17	24	23	123
PUIG DE SA MORISCA	25	22	25	22	25	23	142
SES QUARTERADES	25	24	27	18	27	24	145
ROTES VELLES	43	39	43	34	42	40	241
SON CALIU	48	50	49	48	50	41	286
SON FERRER	43	42	49	49	52	51	286
XALOC	36	37	31	31	22	39	196
TOTAL	377	374	405	359	389	395	2299

- 3 Institutos de Educación Secundaria Obligatoria:

- IES Calvià (Santa Ponça)

Oferta educativa: Bachillerato y Ciclos Formativos (Formación Profesional Básica: Auxiliar de cocina y servicios / Ciclos Formativos Grado Medio: Cocina y gastronomía, Gestión administrativa / Ciclos Formativos Grado Superior: Dirección de cocina, Gestión de alojamientos turísticos, Administración y finanzas, Dirección de servicios en restauración / Ciclos Formativos Dual: Cocina y gastronomía, Servicios de restauración).

- IES Son Ferrer (Son Ferrer)

Oferta educativa: ESO, Bachillerato y Ciclos Formativos (Formación Profesional Básica: Fabricación y montaje, Informática y comunicación / Grado Medio: Técnico en sistemas microinformáticos y redes / Grado Superior: Técnico en desarrollo de aplicaciones web).

- IES Bendinat (Bendinat)

Oferta educativa: ESO, Bachillerato, Ciclos Formativos (Ciclo Formativo Grado Medio: Actividades físicas y deportivas/ Ciclo Formativo Grado Superior: Animación de actividades físicas y deportivas).



CURSO	IES BENDINAT	IES CALVIÀ	IES SON FERRER	TOTAL
1º ESO	147	149	95	391
2º ESO	174	168	74	416
2º ESO PMAR	X	X	9	9
3º ESO	148	141	69	358
3º ESO PMAR	12	X	10	22
4º ESO	138	124	85	347
1º BC	54	38	23	115
1º BA	25	X	X	25
1º BHCS	X	25	35	60
1º BCS	61	X	X	61
2º BC	43	39	21	103
2º BCS	74	X	X	74
2º BHCS	X	23	24	47
TOTAL	876	707	445	2028

FORMACIÓ PROFESIONAL			
IES	NIVEL	Curso	Alumnos/as
Calvià	FPB	Cocina y restauración	18
		Servicios de restauración	8
	Formación Dual	Cocina y gastronomía	8
		Gestión administrativa	26
	Grado Medio	Cocina y gastronomía	24
		Grado Superior	Gestión de alojamientos turísticos
	Dirección de servicios de restauración		5
	Dirección de cocina		28
	Administración y finanzas		29
Bendinat	Grado Superior	Actividades físicas y deportivas	30
	Grado Medio	Actividades físicas y deportivas	48



- 3 Centros Educativos Privados:

- Ágora Portals (Portals Nous).

Oferta educativa: Educación infantil, Educación primaria, ESO, Bachillerato, Bachillerato Internacional.

Servicios: aula matinal comedor y transporte escolar con diferentes municipios vecinos a Calvià.

- The Balears International College (Sa Porrassa).

Oferta educativa: Educación Infantil, Educación primaria y ESO.

Servicios: aula matinal comedor y escuela de verano.

- King Richard III College (Portals).

Oferta educativa: Educación primaria y ESO.

Servicios: comedor, aula matinal y escuela de verano.

- 4 Centros de refuerzo educativo: Tienen como objetivo mejorar el rendimiento académico de los alumnos de ESO, propiciar el éxito escolar y dar continuidad a su proceso educativo.

- CREC Son Ferrer (Son Ferrer).

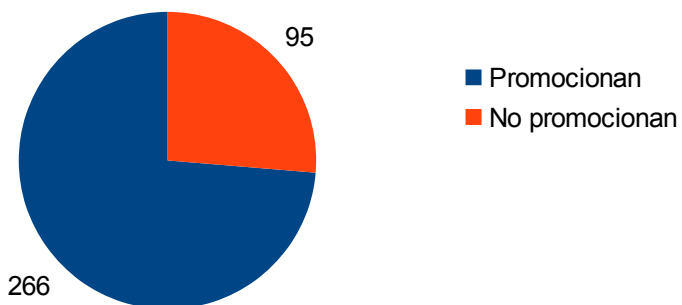
- CREC Bendinat (Bendinat).

- CREC Santa Ponça (Santa Ponça).

- CREC Peguera (Peguera).

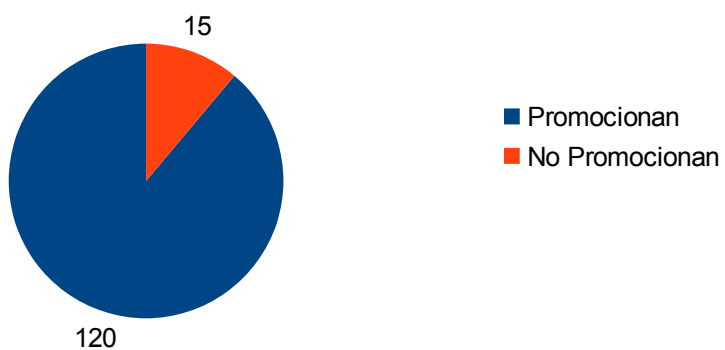
SERVICIO DE INVIERNO			
CREC	ESO	BACHILLERATO	TOTAL
Son Ferrer	142	3	145
Santa Ponça	820	4	84
Bendinat	124	8	132
Peguera	83	-	83
Total	429	15	444

Alumnos que promocionaron el mes de Junio sobre 361 usuarios que finalizaron



SERVICIO DE VERANO	
CREC	ESO
SON FERRER	62
SANTA PONÇA	49
BENDINAT	31
PEGUERA	21
TOTAL	163

Alumnos que promocionan el mes de septiembre de 145 usuarios que finalizaron





Además, cuentan con un servicio de apoyo durante el verano para preparar los exámenes extraordinarios de septiembre mediante la planificación de las tareas, seguimiento y apoyo de las materias instrumentales.

- Centro Universitario de Calvià (CUC), (Bendinat): Desde 1995, es el primer Centro Universitario de las Islas Baleares teniendo como finalidad potenciar y facilitar el acceso y continuidad de los estudios superiores. Desde este Centro se realizan numerosas intervenciones con la infancia más adolescente bajo el Programa de Orientación Académica y Profesional.

PROGRAMA DE ORIENTACIÓN ACADÉMICA Y PROFESIONAL			
ACTIVIDADES	DESTINATARIOS	PARTICIPANTES	CENTROS
Asesorías individuales	ESO y Bachillerato	17	IES Son Ferrer IES Bendinat IES Calvià
Motivación y orientación para la transición a los estudios superiores	1º Bachillerato	192	IES Son Ferrer IES Bendinat IES Calvià
Motivación y orientación hacia los estudios universitarios	1º de ciclos formativos de grado superior	45	IES Bendinat IES Calvià
Acceso desde Bachillerato	2º Bachillerato	173	IES Son Ferrer IES Bendinat IES Calvià
Después de la ESO qué?	4º ESO	152	IES Son Ferrer CREC Bendinat CREC Calvià
Prácticas vocacionales	4º ESO	7	IES Son Ferrer CREC Bendinat CREC Calvià
Talleres futuro en construcción: después de ESO	Familias de estudiantes de 3º y 4º ESO	26	IES Son Ferrer IES Bendinat IES Calvià
Talleres futuro en construcción: después de Bachillerato	Familias de estudiantes de 1º y 2º Bachillerato.	32	IES Son Ferrer IES Bendinat IES Calvià



- Oficina de escolarización de Calvià (Santa Ponça).
- Escuela Oficial de Idiomas de Calvià (EOI Calvià) (Bendinat).
- Asociación de Madres y Padres de Alumnos (AMIPA) (existe una por cada centro educativo nombrados anteriormente).

2. Absentismo escolar:

CASOS DERIVADOS POR LOS IES POR ABASENTISMO ESCOLAR EN 2016			
Institutos	Derivados a servicios sociales	Esporádico	4
IES Bendinat	1	Intermitente	5
IES Calvià	6	Crónico	7
IES Son Ferrer	11	Desescolarización	2
TOTAL		18	

El IES que mayor número de casos deriva al servicio es el IES Son Ferrer.

Desde Servicios Sociales se han atendido a un total de 810 personas comprendidas entre 0 y 18 años, durante 2016. En general los colectivos **familia, infancia y juventud** son los que han generado en su conjunto un mayor número de intervenciones, en total 2.197, un **56,61%**.

3. Población infantil con discapacidad y necesidades especiales

- **Servicio Psicopedagógico:** Desarrolla actuaciones grupales e individuales, en función de las necesidades detectadas a los infantes y de las solicitudes de las familias (de 0 a 3 años).

ESCOLETAS	TOTAL DEMANDAS	ATENDIDAS SERVICIO PSICOPEDAGÓGICO	ATENDIDAS EAT
EI CALVIÀ	1	1	1
EI PALMANOVA	3	1	2
EI ES MOLINET	7	3	4
EI SANTA PONÇA	4	2	2
EI NA BURGUESA	4	2	2
EI OCELL DEL PARADÍS	8	6	2
EI BENDINAT	11	4	7



EI ES VEDELLET	3	1	1
EI MAGALUF	6	3	3
EI ES PICAROL	2	-	2
TOTAL DEMANDES	49	23	26

Las intervenciones directas con infantes y asesoramiento a las familias han sido las siguientes:

ESCOLETAS	INTERVENCIÓN CON INFANTES*	ASESSORAMIENTO A FAMILIAS
Es Molinet	4	3
Es Vedellet	1	1
Calvià	-	-
Bendinat	7	4
Palmanova	2	1
Santa Ponça	1	2
Ocell del Paradís	2	6
Es Picarol	2	-
Na Burguesa	2	2
Magaluf	3	3

*Demandas derivadas al Equipo de Atención Temprana (EAT). Coordinación y trabajo conjunto del Servicio Psicopedagógico a la intervención con niños y niñas.

Total: 49 demandas recibidas al servicio psicopedagógico durante el curso 2016-17, 26 demandas derivadas y atendidas por el Equipo de Atención Temprana. Coordinación y trabajo conjunto a la intervención de infantes EAT- Servicio Psicopedagógico IMEB.

10 infantes escolarizados con NEE (Necesidades Educativas Especiales)

23 demandas realizadas con familias y atendidas por el Servicio Psicopedagógico IMEB con reunión y entrevista.

- **Alumnado con Necesidades Especiales Específicas de Apoyo Educativo de los CEIP de Calvià y Soportes Educativos a los centros (curso 2016-17):**

El EOEP es el equipo encargado de hacer las actuaciones en los CEIP de Calvià con los niños y las niñas con diversidad funcional.

TIPO DE NEE (NECESIDAD EDUCATIVA ESPECIAL ASOCIADA)

TGC: (TRANSTORNO GRAVE DE CONDUCTA)



RM : (RETRASO MADURATIVO)

DM: (DISCAPACIDAD MOTORA)

DPL/DPM: (DISCAPACIDAD PSÍQUICA LIGERA O MODERADA)

DSV: (DISCAPACIDAD SENSORIAL-VISUAL)

DSA: (DISCAPACIDAD AUDITIVA)

TEG: (TRASTORNO EMOCIONAL GRAVE)

TGD: (TRASTORNO GENERAL DEL DESARROLLO)

TEA: (TRASTORNO DEL ESPECTRO AUTISTA)

DI: (DISCAPACIDAD INTELECTUAL)

TGL: (TRASTORNO GRAVE DEL LENGUAJE)

TDAH: (TRASTORNO POR DÉFICIT DE ATENCIÓN CON O SIN HIPERACTIVIDAD)

TA: (TRASTORNO DEL APRENDIZAJE)

TIPOS DE SOPORTE

ATE: Auxiliar técnico educativo. Profesional encargado de atender las necesidades fisiológicas del alumnado con diversidad funcional. (Traslados dentro del centro educativo, alimentación , higiene...).

AL: Especialista de audición y lenguaje (logopeda).

PT: Profesor/a de pedagogía terapéutica.

CEIP BENDINAT

TOTAL: 3

Centro	NESE	Soporte
CEIP BENDINAT	DM	ATE, PT, AL, FISIO
CEIP BENDINAT	DSA	PT, AL
CEIP BENDINAT	TGD/TEA	PT, AL

CEIP JAUME I

TOTAL: 13

Centro	NESE	Soporte
CEIP JAUME I	TGD/ TEA	AL, PT
CEIP JAUME I	DM	FISIO, ATE, PT
CEIP JAUME I	DSV	PT,AT
CEIP JAUME I	TEG	AL, PT
CEIP JAUME I	RM	AL, PT
CEIP JAUME I	RM	AL, ATE, PT
CEIP JAUME I	TGD/TEA	AL, AT, PT
CEIP JAUME I	DM	
CEIP JAUME I	DI	AL,PT
CEIP JAUME I	RM	PT,ATE,AL, FISIO
CEIP JAUME I	TEG	AL, PT
CEIP JAUME I	TEG	PT
CEIP JAUME I	DSA	AL



PUIG DE SA MORISCA

TOTAL: 11

Centro	NESE	Soporte
PUIG DE SA MORISCA	RM	PT, AL
PUIG DE SA MORISCA	RM	PT,
PUIG DE SA MORISCA	RM	PT, AL
PUIG DE SA MORISCA	DI	PT, AL
PUIG DE SA MORISCA	TEG	PT, ATE
PUIG DE SA MORISCA	AC	PT
PUIG DE SA MORISCA	AC	PT
PUIG DE SA MORISCA	AC	PT
PUIG DE SA MORISCA	DM	PT,ATE, FISIO
PUIG DE SA MORISCA	TGD	PT, AL
PUIG DE SA MORISCA	DM	PT,FISIO

CEIP SON FERRER

TOTAL: 15

Centro	NESE	Soporte
CEIP SON FERRER	DI	PT, AL
CEIP SON FERRER	DI	ATE, PT, A
CEIP SON FERRER	RM	ATE, AL, PT
CEIP SON FERRER	DM	ATE, AL, PT, FISIO
CEIP SON FERRER	RM	AL, PT, ATE
CEIP SON FERRER	RM	PT, ATE, AL
CEIP SON FERRER	RM	AL, ATE, PT
CEIP SON FERRER	DI	PT, AL
CEIP SON FERRER	DM	PT
CEIP SON FERRER	RM	PT, AL
CEIP SON FERRER	DI	PT, AL
CEIP SON FERRER	DSA	PT, AL
CEIP SON FERRER	TGC	ATE, PT
CEIP SON FERRER	RM	FISIO, AL, ATE, PT
CEIP SON FERRER	DSA	AL

CEIP CAS SABONERS

TOTAL: 14

Centro	NESE	Soporte
CEIP CAS SABONERS	TGD/TEA	ATE, AL, PT
CEIP CAS SABONERS	TGD/TEA	AL, PT
CEIP CAS SABONERS	TGD/TEA	AL, ATE, PT
CEIP CAS SABONERS	TGD/TEA	PT
CEIP CAS SABONERS	TGD/TEA	ATE, AL, PT
CEIP CAS SABONERS	DM	PT, AL
CEIP CAS SABONERS	TGD/TEA	PT, AL
CEIP CAS SABONERS	TGD/TEA	PT
CEIP CAS SABONERS	TGD/TEA	ATE, PT, AL



CEIP CAS SABONERS	TGD/TEA	AL, PT
CEIP CAS SABONERS	DI	AL, PT
CEIP CAS SABONERS	TGD/TEA	AL, PT
CEIP CAS SABONERS	DI	PT, AL
CEIP CAS SABONERS	DI	PT, AL

CEIP SON CALIU

TOTAL: 7

Centro	NEE	Soporte
CEIP SON CALIU	TEG	PT, ATE, AL
CEIP SON CALIU	DI	ATE, AL, PT, FISIO
CEIP SON CALIU	RM	PT, AL, ATE
CEIP SON CALIU	TGD/TEA	PT
CEIP SON CALIU	DSV	PT
CEIP SON CALIU	RM	ATE, PT, AL
CEIP SON CALIU	RM	PT, AL

CEIP ES GALATZÓ

TOTAL:4

Centro	NESE	Soporte
CEIP GALATZÓ	DI	PT
CEIP GALATZÓ	TGD/TEA	PT, AL
CEIP GALATZÓ	RM	ATE, PT, FISIO, AL
CEIP GALATZÓ	DI	PT, AL

CEIP SES QUARTERADES

TOTAL: 4

Centro	NEE	Soporte
CEIP SES QUARTERADES	RM	PT, AL
CEIP SES QUARTERADES	TEG	PT, AL
CEIP SES QUARTERADES	DI	AL, PT
CEIP SES QUARTERADES	DI	AL, PT

CEIP XALOC, PAGUERA: 6

Alumnado	NESE	Soporte
3	DM	ATE, FISIO
5	RM	PT, AL
1	DI	PT, AL
3	TEA	PT, AL, ATE
1	DSA	PT
2	AC	PT

GINESTA: 30

ROTES VELLES: 58

Centro	NESE	Soporte
--------	------	---------



CEIP PUIG DE SA GINESTRA	TGL	AL
CEIP PUIG DE SA GINESTRA	TGD/TEA	AL, PT
CEIP PUIG DE SA GINESTRA	RM	AL, PT
CEIP PUIG DE SA GINESTRA	IT	PT
CEIP PUIG DE SA GINESTRA	TGL	AL
CEIP PUIG DE SA GINESTRA	IT	
CEIP PUIG DE SA GINESTRA	DSA	AL
CEIP PUIG DE SA GINESTRA	TGL	AL
CEIP PUIG DE SA GINESTRA	IT	
CEIP PUIG DE SA GINESTRA	IT	
CEIP PUIG DE SA GINESTRA	TGD/TEA	AL, PT
CEIP PUIG DE SA GINESTRA	IT	
CEIP PUIG DE SA GINESTRA	IT	
CEIP PUIG DE SA GINESTRA	IT	PT
CEIP PUIG DE SA GINESTRA	IT	PT
CEIP PUIG DE SA GINESTRA	TEG	AL, PT
CEIP PUIG DE SA GINESTRA	TGD/TEA	AL, PT
CEIP PUIG DE SA GINESTRA	IT	PT
CEIP PUIG DE SA GINESTRA	TDA/H	PT
CEIP PUIG DE SA GINESTRA	TA	AL, PT
CEIP PUIG DE SA GINESTRA	IT	
CEIP PUIG DE SA GINESTRA	IT	PT
CEIP PUIG DE SA GINESTRA	IT	
CEIP PUIG DE SA GINESTRA	PES	
CEIP PUIG DE SA GINESTRA	IT	PT
CEIP PUIG DE SA GINESTRA	TGL	AL
CEIP PUIG DE SA GINESTRA	AE+PSC	PT
CEIP PUIG DE SA GINESTRA	TGL	PT, AL
CEIP PUIG DE SA GINESTRA	TA, TGL	PT, AL
CEIP PUIG DE SA GINESTRA	TA	PT
CEIP SES ROTES VELLES	TGL	AL
CEIP SES ROTES VELLES	TGL	AL
CEIP SES ROTES VELLES	DSA	PT, AL
CEIP SES ROTES VELLES	RM	PT, ATE



CEIP SES ROTES VELLES	RM	PT, ATE
CEIP SES ROTES VELLES	RM	ATE, PT, AL
CEIP SES ROTES VELLES	TGL	AL, PT
CEIP SES ROTES VELLES	IT	PT
CEIP SES ROTES VELLES	TGL	PT, AL
CEIP SES ROTES VELLES	TGD/TEA	AL, PT
CEIP SES ROTES VELLES	TA	AL, PT
CEIP SES ROTES VELLES	IT	PT
CEIP SES ROTES VELLES	IT	PT
CEIP SES ROTES VELLES	IT	PT
CEIP SES ROTES VELLES	AE+PSC	PT
CEIP SES ROTES VELLES	IT	PT
CEIP SES ROTES VELLES	TGD/TEA	PT, AL
CEIP SES ROTES VELLES	TGD/TEA	PT, AL
CEIP SES ROTES VELLES	IT	PT
CEIP SES ROTES VELLES	IT	PT
CEIP SES ROTES VELLES	DSA	PT, AL
CEIP SES ROTES VELLES	AE+PSC	PT
CEIP SES ROTES VELLES	PES	
CEIP SES ROTES VELLES	TGD/TEA	AL, PT
CEIP SES ROTES VELLES	IT	PT
CEIP SES ROTES VELLES	TEG	AL, PT
CEIP SES ROTES VELLES	AE+PSC	PT
CEIP SES ROTES VELLES	TA	PT, AL
CEIP SES ROTES VELLES	TA	AL, PT
CEIP SES ROTES VELLES	RM	AL, PT
CEIP SES ROTES VELLES	IT	PT
CEIP SES ROTES VELLES	AE+PSC	PT
CEIP SES ROTES VELLES	TGD/TEA	PT, ATE, AL
CEIP SES ROTES VELLES	TDA/H	PT
CEIP SES ROTES VELLES	IT	PT
CEIP SES ROTES VELLES	IT	PT
CEIP SES ROTES VELLES	IT	PT
CEIP SES ROTES VELLES	AE+PSC	PT



CEIP SES ROTES VELLES	PES	PT
CEIP SES ROTES VELLES	IT	PT
CEIP SES ROTES VELLES	TGL	AL, PT
CEIP SES ROTES VELLES	TDA/H	AL, PT
CEIP SES ROTES VELLES	TDA/H	PT
CEIP SES ROTES VELLES	DSA	PT
CEIP SES ROTES VELLES	AE+PSC	PT
CEIP SES ROTES VELLES	FDML	PT, AL
CEIP SES ROTES VELLES	TDA/H	PT
CEIP SES ROTES VELLES	IT	PT
CEIP SES ROTES VELLES	TA	PT, AL
CEIP SES ROTES VELLES	FDML	PT
CEIP SES ROTES VELLES	TDA/H	PT
CEIP SES ROTES VELLES	TA	PT
CEIP SES ROTES VELLES	IT	PT
CEIP SES ROTES VELLES	AE+PSC	AL, PT
CEIP SES ROTES VELLES	TDA/H	PT
CEIP SES ROTES VELLES	IT	PT
CEIP SES ROTES VELLES	IT	PT
CEIP SES ROTES VELLES	TA	AL, PT

CULTURA Y OCIO

- Escuela Municipal de Música de Calvià (Calvià). Forma alumnos de todas la edades, jóvenes y adultos, interesados en recibir una educación musical, a nivel profesional o lúdico, ofreciendo una formación y educación musical a los residentes.
- Escuela de Danza de Calvià, "Josep Rubio" (Son Caliu). Tiene como objetivo principal educar a los niños y jóvenes en el conocimiento y dominio de su propio cuerpo, y fomentar el desarrollo de las capacidades creativas y artísticas en su aprendizaje.
- Asociaciones: Asociación Radio Cultura de Calvià, Asociación cultural de Palmanova y Asociación cultural Es Capdellà.
- Bibliotecas: Can Verger (Calvià), Magaluf (Magaluf), Santa Ponça (Santa Ponça), Son Ferrer (Son Ferrer), Peguera (Peguera), Cas Català-Illetes-Bendnat (Bendinat) y Son Caliu (Son Caliu). Cada una de ellas cuenta con una sala de recepción, información publicaciones



periódicas y salas infantiles. Además, en algunas se encuentran salas de literatura y estudios, áreas de formación, exposiciones y talleres.

- Centros culturales: CC. De Santa Ponça (Santa Ponça), CC. Del Toro (El Toro), CC. De Son Ferrer (Son Ferrer), CC. De Magaluf (Magaluf), CC. De Can Verger (Calvià), y Casal de Peguera (Peguera). Se ofrecen actividades para todos los públicos dirigidas a la promoción y difusión de las diferentes inquietudes culturales y de ocio de los ciudadanos.

DEPORTES

- Escuela Municipal de Vela, “Velaportals, centro náutico” (Portals Nous). Lleva a cabo diferentes cursos, competiciones, excursiones, alquiler de materiales relacionados con las diversas actividades acuáticas.
- Asociaciones: Asociación deportiva atletismo Calvià, Asociación deportiva Shikai, Asociación ciclismo indoor Calvià y Asociación deportiva amigos de Calvià.
- Clubs: Club de fútbol Son Caliu, Club de Escacs Tropic, Club Baloncesto Calvià, C.D Calvià, Club Arqueros de Calvià, Club Voleibol Son Ferrer, Club Deportivo Cultural Galatzó, Club ciclista de Calvià, de pesca Costa de Calvià, El Toro rugby club, Club de fútbol Platges de Calvià, Son Ferrer Atlètic, Club de fútbol Son Ferrer, Club de patinaje Santa Ponça, Club atletico de Paguera, Club mega escacs Calvià, Club atrium Mallorca, Club de lucha olímpica Costa de Calvià, Club d'equitacó es pas, club Costazul Calvià, Club Temps esportiu Calvià, Club tot esport Calvià, Club de tenis Costa de Calvià, C.D Costa de Calvià, Pony club Calvià, Hockey club Santa Ponça, Club de tenis Santa Ponça, Club de buceo Calvi y Club esportiu Kensei Calvià.
- Instalaciones deportivas: Palacio de deportes de Calvià Melani Costa (Calvià), Piscina y pista polideportiva Es Capdellà (Es Capdellà), Piscina y campo de rugby de Son Caliu (Son Caliu), Zona Deportiva Son Caliu (Son Caliu), Polideportivo municipal de Magaluf (Magaluf), Pista de Atletismo de Magaluf (Magaluf), Polideportivo municipal de Santa Ponça (Santa Ponça), Piscina cubierta de Santa Ponça (Santa Ponça), Polideportivo municipal de Peguera (Peguera), Piscina cubierta de Peguera (Peguera), Pabellón municipal Galatzó, Zona deportiva de Costa de la Calma (Costa de la Calma), Campo de fútbol Son Ferrer (Son Ferrer), Pabellón IES Son Ferrer (Son Ferrer), Módulo deportivo Son Ferrer (Son Ferrer), Piscina Son Ferrer (Son Ferrer), Pista polideportiva El Toro (El Toro), Piscina municipal



Bendinat (Bendinat), Pista polideportiva Cas Català (Cas Català), Zona deportiva Portals (Portals) y Campo de Fútbol de Costa d'en Blanes (Costa d'en Blanes).

PROTECCIÓN Y PROMOCIÓN DE LA INFANCIA Y LA ADOLESCENCIA

- Asociación de Personas con Discapacidad de Calvià (**ASDICA**)
- **Departamento de Cohesión Social e Igualdad:** Dentro de este área se encuentra el IMEB que cuenta con dos programas; **CREC** (Centros de Refuerzo Educativo de Calvià) y **REIP** (Programa de Refuerzo Educativo para Infantil y Primaria), que fomentan la equidad para que niños y niñas con dificultades tengan la posibilidad de obtener los mismos resultados que otros niños y niñas. También destacar el **Programa de atención social a la familia, infancia y juventud** que va dirigido a las familias usuarias de los Servicios Sociales comunitarios que presentan dificultades sociales, relacionales o socio-educativas en algún momento de su ciclo vital. Contiene toda una serie de programas y recursos para la protección y promoción de la infancia más vulnerable del municipio.

ESPACIO PÚBLICO

- Listado de parques del municipio:

ZONA	CALLE	NOMBRE
Cas Català	Carrer Bellavista	Parc C'as Català
Illetes	Plaza Lepanto	Parc Lepanto
Bendinat	Carrer A. F. Casas	Parc Jungle
Bendinat	C/ Julià Vicens	Parc Bendinat
Portals Nous	C/ Blanes- Oratori	Parc Oratori
Costa d'en Blanes	C/ Miguel de Cervantes	
Costa d'en Blanes	C/ Blanes	Parc AAVV
Son Caliu Nou	C/ Málaga	
Son Caliu Nou	C/ Tarragona	Parque cerrado
Son Caliu Vell	Av. Son Caliu	
Palmanova	Es Carregador	
Palmanova	Paseo del Mar	
Palmanova	Punta Nadala	



Palmanova	Punta Marroig	
Palmanova	C/ París	
Son Matias	Paseo Marítimo	
Son Matias	Av. Son Matias	
Magaluf	Lope de Vega	
Magaluf	Playa de Magaluf	
Magaluf	Federico Garcia Lorca	
Magaluf	C/ Puig de Sa Mola	Centro Cultural
Sol de Mallorca	C/ Terral	
Cala Vinyes	C/ Margalides	
Cala Vinyes	Playa Cala Vinyes	
Santa Ponsa	Playa Santa Ponsa	
Santa Ponsa	C/ Jaume I	Mirador Malgrat
Santa Ponsa	C/ Puig Major	
Santa Ponsa	Caló den Palliser	
Urbanización Galatzó	C/ Zaragoza	En proyecto
Urbanización Galatzó	Plaza Francisca Revert	
Urbanización Galatzó	Alameda	
Es Castellot	C/ Huguet des Far	Parque 1
Es Castellot	C/ Huguet des Far	Parque 2
Paguera	C/ Mont	
Paguera	Playa Torà	2 zonas
Paguera	C/ Llorer-C/ Savina	En construcción
Paguera	C/ Mimosa	
Paguera	C/ Malgrat	
Son Ferrer	C/ Albatros	
Son Ferrer	C/ Avostarda	
Son Ferrer	C/ Ocell del Paradís	merendero
Son Ferrer	C/ Ocell del Paradís	Cerca de la iglesia
Son Ferrer	C/ Cigne	
Son Ferrer	C/ Coloma	
Son Ferrer	C/ Avostarda	
Son Ferrer	C/ Ástor	
Son Ferrer	C/ Pit Roig	



Son Ferrer	C/ Alosa	
El Toro	Gran Via	Mirador El Toro
El Toro	Plaza Mitgdia	
El Toro	Plaza sa Lluna	

- **Transporte**

Otro de los problemas detectados por la falta de conectividad es a la hora de continuar los estudios en diferentes centros de secundaria para realizar los estudios de FP y Bachillerato e incluso los estudios universitarios y en cuanto al transporte escolar, la falta de cobertura de transporte adaptado.

Entre los problemas detectados está: falta de modernización y adaptación del servicio público, precios reducidos para jóvenes, sensibilización del uso del transporte público, mejorar la accesibilidad de los ciudadanos al puesto de trabajo y a los servicios esenciales, potenciar la seguridad vial (prevención en los centros escolares, reducción de la velocidad, itinerarios seguros para ir al colegio, etc.), favorecer los medios de transporte ecológicos y saludable.

Desde el ICE (Institut Calvianer d'Esports) se ofrece transporte desde los centros escolares a los poliddeportivos que ofrecen sesiones de natación, vela y piragüismo

NATACIÓN ESCOLAR

En el programa de natación escolar se ofrecen 10 sesiones de natación por centro escolar, es decir 10 días que utilizan transporte.

Los centros escolares y el número de alumnos que utilizan el transporte es:

- CEIP Puig de Sa Ginesta: 32 alumnos
- CEIP Xaloc: 70 alumnos (dos sesiones diferentes)
- CEIP Migjorn: 96 alumnos (dos sesiones diferentes)
- CEIP Son Ferrer:90 alumnos (dos sesiones diferentes)
- CEIP Ses Rotes Velles: 83 alumnos (dos sesiones diferentes)
- CEIP Ses Quarterades: 53 alumnos
- CEIP Jaume I: 85 alumnos (dos sesiones diferentes)
- CEIP Galatzó: 19 alumnos

VELA Y PIRAGÜISMO ESCOLAR



En el programa de vela y piragüismo escolar ofrecen a los CEIPS una sesión de vela y piragüismo a todas las aulas de cada curso, para secundaria ofrecemos un máximo de 8 sesiones y para ciclos formativos 12 sesiones, luego cada centro los reparte y gestiona como quiere.

VELA – V

PIRAGÜISMO - P

- * IES Son Ferrer: P- 44 alumnos
- * CP Ses Quarterades: V – 19, P – 23
- * CP Galatzó: V – 23, P – 15
- * IES Bendinat: V – 78, P – 86
- * AULA UEECO: P – 3
- * CP Bendinat: V – 97, P – 998
- * CP Jaume I. V – 88, P – 89
- * CP Puig de Sa Morisca: V – 43, P – 42
- * CP Son Caliu: V – 25, P – 21
- * CP Cas Saboners: V – 70, P- 82
- * CP Ses Rotes Velles: V – 55, P – 62
- * CP Xaloc: V – 42, P – 68
- * CP Puig Sa Ginesta: V- 23, P – 20
- * CP Son Ferrer: V – 108, P – 113

TOTAL VELA: 734 ALUMNOS

TOTAL PIRAGÜISMO: 830 ALUMNOS

PRESUPUESTO: 28.429.50 €

TRANSPORTE IES ALUMNOS DE BACHILLERATO

Gasto 2017: 53.339 €

En fecha 7/12/2017 la empresa contratada comunicó que lo estaban utilizando 116 alumnos.

Transporte CEIP e IES: CONSELLERIA

Alumnos usuarios de transporte escolar de los centros educativos públicos del municipio de Calvià:

- V4 (IES Bendinat)= 59
- V5 (IES Bendinat)= 58
- V6 (IES Bendinat/ IES Son Ferrer)= 66
- V7 (IES Bendinat/ IES Son Ferrer)= 53
- V8 (IES Bendinat)= 58



- V9 (IES Bendinat) 58
- V10 (IES Bendinat)= 59
- V11 (IES Bendinat)= 53
- V12 (IES Bendinat)= 56
- V13 (IES Bendinat/ IES Calvià)= 61
- V14 (IES Calvià)= 3
- V15 (IES Calvià)=56
- V16 (IES Calvià)= 46
- V17 (IES Calvià)= 16
- V18 (IES Calvià)= 20
- V19 (IES Calvià/ IES Son Ferrer)= 82
- V20 (IES Son Ferrer)= 35
- V21 (IES Son Ferrer)= 23
- V22 (CEIP Ca's Saboners)= 44
- V23 (CEIP Ses Quarterades)= 50

JUVENTUD Y PARTICIPACIÓN

- **Equipamiento Juvenil Es Generador**, (Son Caliu) es un espacio de participación juvenil, abierto a las iniciativa de los jóvenes de 14 a 30 años, para dar respuesta a sus necesidades de relación, comunicación, difusión...
- **Órgano de Participación Infantil**: Tiene por objeto propiciar y facilitar la información y participación de la ciudadanía infantil, así como de los colectivos y/o entidades directamente relacionados con ello, en los asuntos municipales que les afecten. Los representantes de cada CEIP se reunirán una vez al mes con las 3 propuestas más importantes que han recogido de sus respectivas clases. Además cada clase durante ese mes habrá trabajado con los educadores sociales los derechos de la infancia. De todas las propuestas llevadas al órgano de participación infantil se elegirán 3 para llevarlas al Alcalde.

En verano de 2017 se comenzó formando a los niños y niñas del municipio en el concepto de participación infantil. De aquí salieron los vocales del órgano de participación infantil, que se constituyeron el 20 de noviembre de 2017, dónde el Alcalde les mandó la misión de estudiar los derechos de la infancia y que la próxima vez que se reunieran, en mayo, les trajeran 3 propuestas de cada derecho que les parecieran más urgentes o importantes para



que el Ajuntament de Calvià llevara a cabo. Durante estos meses se han llevado a cabo talleres de educación en derechos de la infancia por parte de los educadores sociales en las clases de 5º de Primaria de los CEIPs de Calvià. Estos estudiantes tienen que ir observando su municipio e ir incluyendo propuestas de mejora en un libro. De todas las propuestas que habrá en el libro se tendrán que elegir las 3 más importantes para llevar al órgano de participación infantil que se celebra mensualmente, para de aquí sacar las 3 de cada derecho más importantes.

- **Mesa de Infancia y Adolescencia:** Antes de la creación de la MIA no había una colaboración integral en temas de infancia y adolescencia por parte de todos los departamentos, áreas y servicios del municipio de Calvià, sino colaboraciones momentáneas. Con la presentación a la convocatoria del Sello Calvià Ciudad Amiga de la Infancia de UNICEF, es necesario articular mecanismos de coordinación interna que faciliten el intercambio de información entre departamentos, el análisis de la realidad desde diferentes ámbitos y la construcción de criterios de actuación que facilite la elaboración de un Plan Local de Infancia integral, transversal y participativo.

La MIA de Calvià está constituida como un órgano de trabajo interdisciplinario y un instrumento de coordinación entre políticos y profesionales de diferentes servicios a favor de los derechos de la infancia (de 0 a 18 años). El objetivo principal es mejorar los programas de participación, prevención, promoción, detección y protección de la infancia y adolescencia del municipio, coordinar aquellos casos individuales que requieran una visión global y en los que están implicados diversos servicios, estudiar casos y analizar alternativas para mejorar los diferentes servicios de una forma sostenida en el tiempo, más allá de planes temporales.

Las funciones a desempeñar se dividen en dos etapas:

- Una primera etapa, que se centrará en la elaboración de la documentación exigida por UNICEF Comité Español para la obtención del Sello CAI: la memoria, el Informe Diagnóstico y, el Plan de Infancia y Adolescencia.
- Y una segunda etapa, donde las funciones a realizar serán: Implantar desde cada uno de los servicios del municipio la puesta en marcha del Plan Local de Infancia, realizar el seguimiento y evaluación de las diferentes acciones que se realicen según el Plan Local de Infancia y Adolescencia establecido, mejorar de forma coordinada todas aquellas acciones que necesiten ser modificadas para obtener los objetivos perseguidos, detectar las nuevas necesidades a nivel individual o grupal que van surgiendo, Establecer nuevas acciones e



iniciativas para dar respuesta a las necesidades emergentes y, garantizar la renovación del Sello Ciudades Amiga de la Infancia.

- Desde el departamento de **Juventud**, el **IMEB** (Institut Municipal d'Educació i Biblioteques de Calvià) y el **ICE** (Institut Calvianer d'Esports) se llevan a cabo diferentes actividades destinadas a la participación infantil y juvenil.

SALUD

Calvià cuenta con 10 tipos de instalaciones, distribuidas a lo largo de sus diferentes núcleos de población, destinadas a los servicios sanitarios entre los que se encuentran las unidades básicas de Salud (UBS), son instalaciones sanitarias que permiten ofrecer servicios de medicina general, enfermería y servicios sociales, pudiendo contar con la especialidad de pediatría y laboratorio. Y un Centro de Atención Continuada (PAC) que cubre la asistencia sanitaria regular y de urgencia.

- Centro de Atención Continuada (PAC) Santa Ponça.
- Unidad Básica de Salud de Calvià Villa.
- Unidad Básica de Salud d'Es Capdellà.
- Unidad Básica de Salud de Galatzó.
- Unidad Básica de Salud de Peguera.
- Unidad Básica de Salud del Toro.
- Unidad Básica de Salud de Bendinat.
- Unidad Básica de Salud de Son Ferrer.
- Unidad Básica de Salud de Portal Nous.
- Centro de Salud de Palmanova.

Además el hospital del sector al que pertenecen los ciudadanos de Calvià en la sanidad pública es el Hospital Universitario Son Espases situado a 21 kilómetros en el municipio de Palma.

- **Datos de consumo de sustancias adictivas.**

Mediante los Módulos de Prevención del Plan Municipal de Prevención de Drogas (PMPD) se consulta a los jóvenes el tipo de consumo y frecuencia de las sustancias adictivas.

Perfil de los participantes.

A los diferentes módulos impartidos durante el 2016, en los diferentes centros



educativos del municipio, han asistido 506 personas, siendo **450** las personas que han rellenado el cuestionario de evaluación.

La franja de edad se centra en los 12 -18 años, situándose en 15,46 años la media de edad de las personas que han contestado el cuestionario.

El 49,27% del total de la muestra, está compuesta por mujeres.

Datos de consumo.

Consumen o han consumido drogas **245** de las **450** personas que han rellenado el cuestionario de valoración. Esto representa el 54,4%.

El **estilo de consumo predominante es el mensual-ocasional**, en todas las sustancias analizadas excepto en el tabaco, droga que se consume de manera más frecuente (el 36,25 % de los consumidores de esta sustancia lo hace con una frecuencia diaria o de fin de semana).

Consumen o han consumido **drogas ilegales** el 17,77% del total de las personas que han participado en los grupos durante este año.

El 16,66% de las personas que han participado en las sesiones es consumidora diaria de medicación. Este índice es el más alto desde que se elaboran las estadísticas de consumo. Como ya hemos comentado en el cuadro anterior, los medicamentos que más consumen son medicación relacionada con el trastorno de déficit de atención o hiperactividad y/o antiinflamatorios (bajo tutela).

Tabla. Frecuencia de consumo. Calvià 2016.

Tipo de droga	Número de usuarios	% Sobre el Total encuestados	Frecuencia de consumo
Derivados Tabaco	120	26,66%	Diario 22,25% Fin de semana 14,00% Alguna vez mes 24,15% Ocasional 9,66% Experimental 0,70% Reducción 12,00% Abandono 14,77%
Shisha	35	7,70%	Fin de semana 45% Mensual 15,35% Ocasional 39,65%

Alcohol	265	58,88%	Fin de semana 26,90% Fin de semana 27,60% Alguna vez mes 35,80% Ocasional 25,40% Experimental 5,2% Reducció 2,40% Abandono 6,96%
Derivados cannabis	80	17,77%	Diario 13,25% Fin de semana 29,15% Alguna vez mes 10,42% Ocasional 19,26% Experimental 2,04% Reducció 15,28% Abandono 10,6%
Cafeína	60	13,33%	Diario 96,32% Fin de semana 1,25% Mensual 2,43%
Heroína	0	0,00%	0,00%
MDMA	4	0,88%	Ocasional 100%
Cocaína	3	0,66%	Ocasional 100%
Alucinógenos³	2	0,44%	Experimental 100%
Ketamina	0	0,00%	0,00%
Medicamentos⁴	75	16,66%	Diario 100%

El índice de consumo diario de cannabis, del total de la muestra es de 2,22%, índice tres décimas inferior al que se alcanzó durante el año 2015, esto quiere decir, que aunque haya un mayor número de consumidores en este año, 2016, la frecuencia de consumo es menor (consumos más espaciados).

También queremos resaltar que no tenemos constancia ni de consumo de heroína ni de ketamina entre las personas que han rellenado el cuestionario.

Evolución de las prevalencias de consumo (%). Calvià 2007-2016.

Tipo de droga	2016	2015	2014	2013	2012	2011	2010	2009	2008	2007
---------------	------	------	------	------	------	------	------	------	------	------

Alcohol	58,88	47,36	40,21	48,78	59,77	52,7	52,29	32,2	31,75	48
Tabaco	26,66	38,43	20,48	34,46	36,27	34,11	39,31	48,29	21,75	36
Cannabis	17,77	13,26	14,56	18,87	19,28	21,67	20,23	25,85	18,95	4
MDMA	0,88	0,67	0,91	0,74	0,63	0,44	2,29	3,65	1,4	14
Cocaína	0,66	0,94	0,45	0,84	0,89	0,58	2,29	4,39	1,05	14
Ketamina				0,21				0,48		
Alucinógenos	0,44	0,67	0,3	0,32	0,63	0,29	0,95	0,48		
Medicamentos	16,66	6,49	9,25	4,56	4,85	1,46	1,24	3,17	16,73	2
Sin especificar				0,95	1,14	0,29	1,15	8	0,38	2

Comparando la tabla podemos observar que el alcohol, el tabaco y los derivados de cannabis siguen siendo las drogas más usadas entre las personas que han contestado el cuestionario de valoración. También podemos observar, que el consumo de alcohol se ha incrementado en más de diez puntos porcentuales, mientras que el consumo de tabaco ha disminuido en más de doce puntos porcentuales.

El consumo de cannabis, también ha experimentado un aumento en tres puntos porcentuales.

4. Valoración

Una vez obtenidos los datos descriptivos se ha convocado a miembros de la Mesa de Infancia y Adolescencia (MIA) y personas expertas, al Órgano de Participación Infantil (“Propuestas de la Infancia”) y, al tejido asociativo relacionado con la infancia para realizar dinámicas DAFO en los que analizar las principales problemáticas que afectan negativamente a los derechos de la infancia, así como las oportunidades.

Analizar la realidad del municipio desde diversos puntos de vista, ampliar la mirada, nos permite obtener una visión global y acertada para conocer nuestra situación de partida, el contexto desde el que emergerá el futuro Plan de Infancia.

DAFO: SITUACIÓN ALCUTAL DE LA INFANCIA EN CALVIÀ

El 16 de noviembre de 2017 tuvo lugar la realización de un diagnóstico participativo de la situación actual de la infancia y la adolescencia en el municipio, por parte del órgano de coordinación interna, la Mesa de Infancia y Adolescencia (MIA). Se trata de identificar las problemáticas más relevantes que afectan a la situación y derechos de la infancia, así como las oportunidades.



DEBILIDADES: Puntos débiles internos, que restan para lograr los objetivos.

AMENAZAS: Factores externos que dificultan el logro de las metas

FORTALEZAS: Puntos fuertes internos, que ayudan a lograr los objetivos.

OPORTUNIDADES: Coyunturas externas que podrían potenciar el logro de las metas

TEMAS DAFO

1. PROTECCIÓN A LA INFANCIA Y ADOLESCENCIA VULNERABLE

- 1.1. Recursos para atender a la infancia más vulnerable.
- 1.2. Trabajo en red.
- 1.3. Programas de ayudas y servicios para dar respuesta a las necesidades.
- 1.4. Recursos para atender a la infancia con necesidades socioeducativas.
- 1.5. Comedores escolares.
- 1.6. Inmigración.

2. EDUCACIÓN



- 2.1. Diálogo con los centros educativos del municipio y el resto de profesionales de otras instancias administrativas. ¿Existe algún tipo de comisiones, mesas, órganos, etc. que favorezcan el dialogo?
- 2.2. Actividades complementarias que se dirigen a los diferentes ciclos educativos ¿adaptación a las necesidades?
- 2.3. Servicios de mediación que se ofrecen a los centros educativos (familia-familia / menor-menor).
- 2.4. Asociaciones de madres y padres. (nº de AMPA y apoyos que se les ofrece)
- 2.5. Charlas y talleres destinados a la formación de padres y madres. (Tipo de familias que asisten).
- 2.6. Programa dirigido a niños y niñas no escolarizados y sus familias.
- 2.7. Recursos de refuerzo escolar para los ciclos de primaria y secundaria.
- 2.8. Conocimiento de los recursos existentes en torno al refuerzo escolar.
- 2.9. Atención a la infancia y juventud con necesidades educativas especiales.
- 2.10. Alumnos y alumnas de origen extranjero escolarizados en centros educativos del municipio.
- 2.11. Estigmatización de centros educativos del municipio.
- 2.12. Fracaso escolar.
- 2.13. Absentismo escolar.
- 2.14. Apoyos a las transiciones escolares (primaria- secundaria, secundaria-bachillerato, secundaria- mercado laboral, bachillerato-universidad).
- 2.15. Barreras arquitectónicas en centros educativos.
- 2.16. Transporte escolar.

3. SALUD

- 3.1. Tipo de atención sanitaria dentro del municipio.
- 3.2. Distancia de los recursos sanitarios
- 3.3. Campañas de salud que se realizan en el municipio (vacunación, revisiones, detección de problemas nutricionales, etc.).



3.4. Campañas de educación para la salud (adopción de hábitos saludables, prevención de hábitos nocivos, educación afectivo-sexual, etc.).

3.5. Recursos para dar respuesta a problemas de los adolescentes (sexualidad, drogodependencia, alimenticios).

3.6. Red de trabajo entre diferentes profesionales que trabajan con la infancia en la detección y atención de los problemas de salud de la infancia.

4. CULTURA, OCIO Y DEPORTE

4.1. Programaciones culturales generales para la población infantil y adolescente (teatros infantiles, visitas culturales, concursos de dibujos, pintura y cuentos, etc.)

4.2. Recursos culturales (escuela municipal de música, teatro juvenil, centros juveniles, centro cívico, centro cultural, etc.)

4.3. Bibliotecas, secciones específicas dedicadas a la literatura infantil y juvenil.

4.4. Otros recursos diferentes a las Bibliotecas (ludotecas, salas de estudios ...).

4.5. ¿Se tiene en cuenta la población con discapacidad en la programación cultural y juvenil?

4.6. Campañas culturales y de tiempo libre en los centros educativos.

4.7. Programaciones específicas socio-culturales y de ocio y tiempo libre dentro de los festejos patronales y populares de Calvià.

4.8. Instalaciones deportivas.

4.9. Oferta deportiva.

4.10. Programas de fomento del deporte en la infancia.

4.11. Acceso a los recursos (bibliotecas, escuela de música, centros juveniles, instalaciones deportivas, ...)

4.12. Ofertas deportiva infantil y juvenil para niños con discapacidad.

5. SOSTENIBILIDAD AMBIENTAL

5.1. Ruido



5.2. Calidad del agua, contaminación ambiental.

5.3. Antenas, y póster eléctricos, cercanos a lugares destinados para la infancia.

5.4. Recursos que garantizan la movilidad de forma segura de los niños y niñas por el municipio con especial énfasis en los entornos de las instalaciones destinadas a la infancia.

5.5. Accesibilidad a zonas verdes.

5.6. Uso de espacios municipales .

6. PARTICIPACIÓN IFANTIL

6.1. Existencia de algún otro órgano de participación infantil y/ o juvenil diferente al Consejo de Infancia.

6.2. Programas que fomenten el asociacionismo y la participación infantil y juvenil.

6.3. Participación infantil en los medios de comunicación.

6.4. Participación de la infancia en la redacción de planes estratégicos.

6.5. Participación de la infancia en la creación, organización y desarrollo de actividades, jornadas, fiestas, etc.

DEBILIDADES

- **Protección a la infancia y adolescencia vulnerable:**
 - Tiempo de trabajo versus vacaciones niños/niñas
 - Viviendas de emergencia social
 - Oferta de ocio consumista y fomento de hábitos poco saludables
 - Dispersión núcleo poblacionales y de recursos
 - Información que no llega a todos
 - Falta de redes familiares y social para ayuda cotidiana
 - detectar a familias vulnerables que no usan los recursos



- Niños llaveros
- Transporte en el municipio
- **Educación:**
 - Segregación territorial del municipio
 - Conseguir implicar a las familias en las charlas informativas y preventivas (las que más lo necesitan no acuden)
 - Oferta de trabajos no cualificados (fracaso escolar por abandono)
 - Gran cantidad de infraestructuras
 - Falta de participación de las familias
 - No hay distribución equitativa del alumno con necesidades
 - Desconocimiento social de los recursos existentes
 - Estigmatización centros educativos
 - Fracaso escolar
- **Salud:**
 - No se hace suficiente trabajo en hábitos de alimentación saludable (bares con chucherías)
 - Falta de personal sanitario
 - Dar a conocer los recursos
 - Situaciones de los centros de salud (accesibilidad)
- **Cultura, ocio y deporte:**
 - Centralización es Generador (actividades juventud)
 - Falta personal mantenimiento (deportes)
 - Acceso a Es Generador
 - Gran variedad de instalaciones



- Actividades deportivas para discapacitados (deportes inclusivos)
- Integración en el deporte
- Falta de club, espacio, escuelas para tiempo libre sano a excepción de deporte.
- Accesibilidad a personas con discapacidad en algún centro.
- **Sostenibilidad ambiental:**
 - Mejorar la difusión de recursos
 - Ruido, contaminación lumínica, basura
 - Falta de redes carril bici para ir a escuelas o IES
 - Falta de mapa de ruidos
- **Participación infantil:**
 - Escasa participación toma decisiones
 - No poder dar respuesta
 - Fata de asociaciones juveniles
 - Falta de consejo de jóvenes
 - Falta de participación de jóvenes en los consejos escolares (desinterés)

AMENENZAS

- **Protección a la infancia y adolescencia vulnerable:**
 - Acceso a recursos.
 - Oferta ocio inadecuada (sustancia tóxicas).
 - Cyberbulling -precariedad laboral-excursión aún trabajando.
 - Niños no escolarizados en la etapa de 0-3 años.
 - Violencia simbólica.



- Dificultad de acceso a ayudas autonómicas (comedor, alquiler).
- Incremento de ingesta de alcohol en edades cada vez más tempranas.
- Dificultades de conciliación vida familiar, laboral y personal.
- Pornografía y prostitución infantiles.
- Uso abusivo de la tecnología, uso inadecuado, delincuencia en la red.
- Crisis económica.
- **Educación:**
 - Fracaso escolar.
 - Falta de recursos para atender diversidad.
 - Existencia barreras arquitectónicas.
 - LOMCE.
 - Medios de comunicación referentes para niños y jóvenes.
 - Acoso escolar, desigualdad, falta de habilidades sociales.
 - En IES menor implicación familiar.
- **Salud:**
 - Alimentos manufacturados (azúcar, aceite de palma, comer rápido...)
 - Falta de transporte sanitario. Falta de espacio cardiprotectores en los servicios municipales.
 - Difícil acceso a los PAC (transporte)
 - Turismo y ruidos (difícil descanso, suciedad, ...)
- **Cultura, ocio y deporte:**
 - Privatización eventos deportivos (televisión de pago) y culturales (económico)
 - Profesionalismo de deportes (competitividad)
 - Dificultad de acceso (transporte)



- Nuevas tecnologías
- **Sostenibilidad ambiental:**
 - Obsolescencia programada
 - Cambio climáticos
 - Inseguridad de los niños
 - Dificultad de transporte
 - Gente que no recoge cacas perro
 - Ruido por zona turística. Fines de semana
 - Aumento de movilidad (muchos coches)
 - previsión urbanística, costa, saturación turística, urbano
 - No respeto de algunas personas que tiran escombros
- **Participación infantil:**
 - No poder dar repuesta
 - Talent show
 - Bullying

FORTALEZAS

- **Protección a la infancia y adolescencia vulnerable:**
 - Ayudas a familias (alimentación, actividades, tiempo libre, ropa,...) inicio curso, becas, bonificaciones 0-3 (escoletas)
 - Recursos destinados a infancia: educativos, culturales, deportivos, sociales (servicios sociales)
 - Asociación ASDICA



- Mejora atención a la diversidad (REIP, IFOC, Generador, actividades complementarias del IMEB, coordinación EOEP (servicios sociales e IMEB), programa TEI.
- Recursos municipales (ayudas económicas urgentes necesidad. Cobertura necesidades básicas, transporte a centros de educación especial, ayudas inicio escolar, pago cuotas escoletas, ayudas familias numerosas, integración aulas de verano y aula jove.
- Plan prevención drogodependencia
- Voluntad política para trabajar con infancia y adolescencia.
- **Educación:**
 - TEI (Tutoría entre iguales)
 - CUC: Talleres a IES por orientación profesional
 - Escoletas municipales
 - Programas municipales TEI Programas educativos/REIP/CREC ayudas a niños con dificultades
 - Coordinación IMEB con centros educativos y AMIPAS + Consejo escolar municipal
 - Actividades complementarias (Talleres del ajuntament en CEIP e IES)
 - Recursos existentes
 - Red de bibliotecas
 - Servicio de intervención social y servicios sociales. Talleres en centros educativos (habilidades sociales , igualdad...)
 - Mantenimiento y rehabilitación de centros escolares
 - Subvenciones amipas: bachillerato. Refuerzo y Aulas de verano
 - Transporte bachiller y bonificación escolar para bajar ratios
 - Talleres con familias (psicomotricidad, música, masaje infantil...)
- **Salud:**
 - Protección civil (formación)



- Recursos deportivos
- Plan prevención drogodependencias
- Ayudas a alimentación, farmacia
- Ordenanza municipal más exigentes (alcohol,...)
- Asesoramiento por parte de una nutricionista en la elaboración en las escoletas.
Formación al personal
- Coordinación con recursos sanitarios-servicios sociales
- Plan de prevención de drogodependencia (talleres en centros educativos)
- Menús escolar saludables +Programa a la escuelas, alimentación saludable
- **Cultura, ocio y deporte:**
 - Recursos municipales : Centros culturales, teatros,...
 - Actividades de verano para niños/as (integración en aulas)
 - Equipamiento bibliotecas
 - Espacios infantiles
 - horario
 - Subvenciones clubes deportivos y deportistas individuales
 - Tejido asociativo de clubes deportivos
 - Grandes eventos deportivos
 - Programación cultural infantiles
 - Deportes genera, generara voluntariado
 - Transporte escolar, vela y piscina
 - Inversiones en mejora de instalaciones municipales
- **Sostenibilidad ambiental:**
 - Finca Galatzó



- Implemento de energías renovables en rehabilitación y nuevos edificios
- Punto de recarga eléctrico
- Juegos universales en parques infantiles
- Normativa y licencias actividades acústica
- Agenda local 21 escolar
- Itinerarios seguros hasta la escuela
- Banderas azules , paseos, finca, parques
- Dexalleria -recogida de trastos
- **Participación infantil:**
 - Dinamizadores juveniles
 - Inicio consejo infancia-actividades complementarias, conocer el Ajuntament (ejemplo vías y obras
 - Participación (voluntaria) al medio ambiente (municipal)
 - Es Generador
 - Participación a concursos infantiles y juveniles
 - Programa radio primaria (“beso, fumo y desafino”
 - Creación del Consejo de Infancia
 - Programa para la infancia en las fiestas de la zona

OPORTUNIDADES

- **Protección a la infancia y adolescencia vulnerable:**
 - Nuevas tecnologías utilizadas como herramientas positivas
 - Campañas de concienciación en la diversidad (LGTBI, discapacidad...)
 - Cooperación coordinación de los agentes implicados



- Leyes
- Convenio y acuerdos con otras administraciones
- **Educación:**
 - Convenios institucionales supremunicipales
 - Programas persona recién llegadas
 - Programa Alerta Escolar (coordinación escoleta-centro de salud)
 - Rica diversidad origen ciudadana
 - Multiculturalidad (en positivo)
- **Salud:**
 - Centro de atención drogodependencia del Consell de Mallorca
 - Programa Alerta Escolarizados
 - Investigación sobre enfermedades
 - Centro de salud en todas las zonas
- **Cultura, ocio y deporte:**
 - ASDICA, APNAB
 - Visibilidad de colectivos y de las mujeres en actividades culturales
 - Entorno: playas, montaña, zonas verdes
- **Sostenibilidad ambiental:**
 - Podemos fomentar uso de bici, caminar
 - Municipio rodeado de naturaleza
 - Concienciación de los niños a nivel medioambiental
 - Refugio/albergue en Galatzó, convenios externos
- **Participación infantil:**



- Proyectos europeos
- Internet
- Cuando damos la oportunidad a participar, no se puede dejar de hacer (reivindicación)

FORTALEZAS Y OPORTUNIDADES:

- Cumplimiento normativa colegios y escoletas (IMEB + IBISEC)

DEBILIDADES Y AMENAZAS:

- Acceso a las drogas

DAFO ÓRGANO DE PARTICIPACIÓN INFANTIL “PROPUESTAS DE LA INFANCIA”

Realizado el 19 de febrero, de 18 a las 19.30h, en es Generador.

1. Tiempo Libre y Deporte

- 1.1. Más campos para jugar a baloncesto
- 1.2. Más puertos para hacer vela
- 1.3. Pista de hielo en invierno.
- 1.4. Más carriles de bicicleta.
- 1.5. Videojuegos gratis un mes.
- 1.6. Parques con césped artificial.
- 1.7. Menos exámenes y menos deberes.
- 1.8. Cambiar el suelo del colegio. Concretar que hacían referencia al suelo de las pistas, para no hacerse daño cuando se caen.
- 1.10. Más fiestas.
- 1.11. Más clubs de fútbol.
- 1.12. Más excursiones.
- 1.13. Más parques de tirolinas.
- 1.14. Más tiendas de fútbol.
- 1.18. Un zoo.
- 1.19. Más económica la ficha para jugar en un club de fútbol
- 1.20. Más tipos de deportes. Más variedad en la oferta deportiva por ejemplo la gimnasia en telas



- 1.21. Más información de los deportes del municipio.
- 1.22. Atracciones diversas en las fiestas.

2. Medio Ambiente

- 2.1. Contaminación de vehículos.
- 2.2. Talas de árboles.
- 2.3. Contaminación de plásticos.
- 2.4. Reciclamos.
- 2.5. Poner como trabajos sociales limpiar los grafitis de las paredes.
- 2.6. Fabricas contaminantes.
- 2.7. Las playas sucias no nos gustan.
- 2.8. Las calles también sucias.
- 2.9. Las discotecas que cierran antes. Multa cuando hacen demasiado ruido.
- 2.10. No nos gustan los pocos contenedores de reciclaje que hay.
- 2.11. Cuidar las calles.
- 2.12. Voluntarios para limpiar bosques.
- 2.13. Tomas medidas para que haya más coches eléctricos o de energía solar.
- 2.14. Más y mejor transporte público más barato y eléctricos.
- 2.15. Que la basura la dejen dentro de los contenedores.
- 2.16. Más reciclaje.
- 2.17. Más eco-bolsas en los comercios.
- 2.18. Que se protejan las zonas verdes ante la construcción.
- 2.19. Más multas si no recogen las cacas de los perros. Más control mediante policías de paisano.
- 2.20. Que el que ensucie como multa tenga que limpiar.
- 2.21. Más papeleras en los bosques.

3. Salud

- 3.1. Construir más hospitales para tener mejor accesibilidad (más plazas en los que hay). Mejorar el tiempo de espera en Peguera.
- 3.2. Cuidar mejor los alimentos de los supermercados.
- 3.3. Que hubiese polideportivos que fueran gratis para las personas que no se lo pueden permitir.
- 3.4. Que hagan más anuncios saludables para que la gente se pueda informar y cuidarse mejor.



- 3.5. Más restaurantes de comida sana.
- 3.6. Más caro el tabaco y ayudas para dejar de fumar. Precio más bajo en los productos que ayudan a dejar de fumar.
- 3.7. Cumplir la ley de no vender a menores de edad alcohol.
- 3.8. Que no entren en discotecas menores de 16 años.+

4. Educación y cultura

- 4.1. Usar más recursos educativos para los niños que no se porten bien (menos castigos).
- 4.2. Más recursos para la actividad de teatro. La hacían en un espacio muy reducido.
- 4.3. Más educación a las familias en temas de discapacidad.
- 4.3. Se podrían hacer museos de algo muy interesante (Historia y Ciencias Naturales).
- 4.4. Podrían hacer un cine en Calvià.
- 4.5. Más escuelas de adultos y niños con necesidades.
- 4.6. Que pongan el cine más barato.
- 4.7. Que en los conciertos traigan cantantes famosos conocidos.
- 4.8. Que todos los colegios estén bien cuidados.
- 4.9. Que todos los niños tengan educación (un colegio cerca donde poder ir).
- 4.10. Que los adultos no digan palabrotas delante de los niños.
- 4.11. Que quiten los colegios privados.
- 4.12. Que los colegios estén habilitados para gente con discapacidades.
- 4.13. Estudio del mallorquín y menos asignaturas en catalán (más en castellano). Que se den por igual, mejor adaptación. Más asignaturas de otros idiomas en edad más temprana. Estudiar en mallorquín en lugar de en catalán, más asignaturas en castellano esto ayudara a la adaptación de los nuevos chicos y chicas que llegan de otros lugares.(la idea que querían transmitir los niños sobre la integración de los nuevos alumnos, siendo un problema real que afecta a decenas de niños que llegan a los colegios cada curso)
- 4.14. Empezar a conocer nuestra cultura más pronto.
- 4.15. Estudiar otros idiomas, alemán, chino, japones, etc.
- 4.16. Celebrar los días internacionales en los coles, no siempre los mismos, por ejemplo “el día del niño” también se podría celebrar en los colegios.



SESIÓN PARTICIPATIVA CON EL TEJIDO ASOCIATIVO DEL MUNICIPIO

El día 9 de marzo, desde las 10:00hs hasta las 12:00hs, en el aula de formación del Ajuntament de Calvià, la Asociación la Radial ha llevado a cabo un Grupo Focal, con el propósito de elaborar un Plan de Infancia participativo, que incluya todas las voces y miradas del municipio. La dinámica estaba destinada en conocer las propuestas enmarcadas en los ejes de trabajo, en los que hasta ahora se ha basado el diagnóstico.

EJES DE TRABAJO

- **Protección de la Infancia y adolescencia Vulnerable**

Definen los principales aspectos de vulnerabilidad:

- Maltrato infantil: psicológico, físico, socioeconómico, sexual, bullying, violencia económica
- Vulnerabilidad de la infancia con discapacidad: proponen trabajar para su inclusión a través del deporte. Explican los problemas para su inclusión deportiva, dificultades para las asociaciones sostener económicamente un/a monitor/a por cada niño/a
- Inmigración
- Igualdad de género
- Movilidad y transporte. Seguridad en las calles
- Problemas de Drogas. El consumo de éstas está muy normalizado
- Nuevas tecnologías en cuanto a intimidad y control
- Modelos que toman como referentes las y los adolescentes de los medios de comunicación

Propuestas:

- Incluir como requisito en las subvenciones que los Clubs tengan en cuenta la diversidad y la discapacidad
- Más recursos para la infancia con discapacidad, monitoras/es, más recursos económicos.
- Más seguridad en la calle. Los problemas de transporte del municipio hace que no haya autonomía en la movilidad.
- Más sesiones de formación en educación afectivo-sexual en colegios e institutos
- Formación en Habilidades sociales
- Más formación en materia de prevención de abusos sexuales para las familias en horarios flexibles para que puedan acudir



- **Educación**

Propuestas:

- Control de la pediculosis
- Fomentar los desayunos saludables en los comedores de los CEIP/IES
- Mayor disciplina, respeto a la autoridad y a las normas de los Colegios e Institutos
- Trabajo con las familias en relación con las normas y disciplinas
- Buscar las vías y/o formas de llegar a las familias y lograr una mayor implicación de las mismas
- Formación en educación vial para niñas/os
- Formaciones en primeros auxilios para niñas/os
- Participación de profesionales de la salud en las formaciones
- Evitar las expulsiones de los Colegios e Institutos y buscar alternativas de trabajo en los centros. Un monitor para los expulsados y hacer trabajos educativos.
- Crear un centro de Educación Especial, el municipio no tiene.
- Crear aulas ASCE y UCO
- Más formación en Abuso sexual Infantil y Explotación sexual infantil

- **Cultura, Ocio y Deporte**

Propuestas:

- Crear nuevos puntos de encuentro. Es Generador es el único que hay en el municipio, descentralizar
- Problemas de transporte, no se pueden trasladar hasta Es Generador
- Quitar los parques con arena. Arena como foco de infecciones
- Crear clubs de Esplai. Un espacio para todo el año y como iniciativa del Ayuntamiento. Y que su difusión se haga a través de colegios e institutos
- En la participación ciudadana (presupuestos participativos) : facilitar la forma de votación. Que haya otras formas de votar que no sea mediante un ordenador
- Incrementar el número de entidades deportivas, más pabellones para los deportes minoritarios. Fútbol es el deporte que cuenta con más recursos
- Que las instalaciones de colegios e institutos del municipio puedan estar disponibles para deportes minoritarios.
- Favorecer el acceso a los recursos a los deportes minoritarios



- Crear más categorías femeninas
- Fomentar que actividades como gimnasia rítmica (u otros deportes más feminizados) cuenten con mayor presencia de niños.
- Fomentar que el Ayuntamiento se involucre en todas las edades de los deportes minoritarios
- Apoyo desde el Ayuntamiento para difundir y dar a conocer las actividades de los deportes minoritarios
- Más material de gimnasio para deportes.
- Fomentar el deporte entre las mujeres y niñas
- Fomentar, como actividades extraescolares, los deportes minoritarios.
- Que cada núcleo poblacional cuente con al menos un espacio como punto de encuentro entre jóvenes
- Dinamizadoras/es del es Generador que salgan por las diferentes zonas del Municipio
- Impulsar la comisión de pequeña infancia (Proyecto reconocido como Buena Practica por UNICEF)

- **Salud**

Propuestas:

- Más profesionales en los CEIP e IES para que la infancia y adolescencia encuentren en ellos un referente y hablen de sus problemas (tienen miedo de contar lo que les pasa).
- Más formación en salud bucal en los CEIP e IES, con profesionales en la materia. Facilitar que en los comedores escolares los niños y niñas se puedan lavar los dientes después de comer.
- Incrementar más los Programas PADI.
- Más pasos peatonales y mejor ubicados en los Colegios e Institutos.
- Caminos escolares para que los niños y niñas puedan ir al colegio caminando, en bici o patinete. Rutas seguras.
- Fomentar más días de fruta
- Fomentar desayunos saludables en el comedor de los CEIP e IES
- Mejorar la accesibilidad en el colegio de es Capdellà, hacer caminos escolares, porque van por la carretera.
- Problemas de pediculosis. Que el niño o niña pueda quedarse en casa para no contagiar a los demás sin falta de asistencia
- Formaciones en salud sexual, afectivo-sexual y en materia de abuso sexual infantil.



- **Sostenibilidad Ambiental**

Propuestas:

- Remunerar el reciclaje mediante reducción de impuestos
- Fomentar las buenas prácticas de las familias para evitar la basura, ejemplo, utilizar más fiambreras
- Más puntos de reciclaje, hay puntos en los que faltan
- Mejorar el reciclaje del aceite. Se hace un mal uso de los contenedores existentes
- Fomentar el voluntariado para la limpieza de las playas, parques, bosques
- Fomentar la recogida de los excrementos de perros y la responsabilidad y civismo de los dueños
- Control de la posesionaria y los árboles que ensucian mucho (fomentarlos desde los Club de Esplai)
- Día de la movilidad en Calvià. Fomentar el uso de transporte público, y alternativa al coche.

- **Participación Infantil**

Propuestas

- Club de Esplai: implicar para ello a las asociaciones de vecinos, AMIPAS, etc
- Apoyo desde el Ayuntamiento a la organización y mantenimiento de los clubs de Esplai
- Programa TEI, como punto de contacto, para que pueda expresarse la infancia y para poder detectar problemas. Incorporar el programa TEI en los clubs de Esplai
- Hacer más reuniones y comisiones para la infancia de 0 a 18 años con el fin de conocer sus opiniones, sus problemas y necesidades.
- Fomentar activamente las actividades intergeneracionales
- Desde cultura que se interesen por los actos/actividades y/o jornadas que quieran hacer las/os niñas/os.
- Tener en cuenta especialmente la franja de edad a partir de los 8 años, entre 8 y 12 años, ya que nos encontramos actividades de cultura adecuadas para esta franja de edad. Hay teatro pero es para muy mayores o para muy pequeños, también hay cuentos pero es para muy pequeños. Para la 2ª infancia no hay nada



GRUPO FOCAL CON EL EQUIPO TÉCNICO Y DINAMIZADOR DEL ÁREA DE JUVENTUD

El día 9 de marzo, desde las 12:30hs hasta las 14:00hs, en el Es Generador, la Asociación la Radial ha llevado a cabo un Grupo de Discusión, con el propósito de elaborar un Plan de Infancia participativo, que incluya todas las voces y miradas del Municipio. La dinámica estaba centrada en conocer las propuestas enmarcadas en los ejes de trabajo, en los que hasta ahora se ha basado el diagnóstico.

➤ **Algunos Talleres, Acciones e Intervenciones que desarrollan**

- Programa de Radio sobre música y prevención de Drogas
- Talleres para la prevención de adicciones
- Taller sobre la diversidad sexual (Despejando la X)
- Trabajan con un boxeador como referente para abordar el tema de las peleas
- Trabajan en alternativas de ocio saludable y evitar las adicciones

➤ **Propuestas para el Plan Infancia:**

- Apoyo desde el Ayuntamiento para visibilizar y difundir el programa de radio: “Bebo, fumo y desafino”
- Acciones para la detección y prevención de ludopatía en jóvenes
- Mayor control de las casas de juegos que aceptan menores de edad.
- Sensibilizar y prevenir las peleas callejeras
- Apoyo para incluir actividades como artes marciales (demanda de esta actividad)
- Más control y vigilancia en los puntos donde se juntan las/los adolescentes (templo, splash..)
- Instalar una carpa que analice la droga en mayores de 18 años
- Más recursos para atender la franja de edad 16-18 años
- Ampliar las edades para los talleres de drogodependencia. Mayor difusión de los talleres en CEIP/IES/FP
- Buscar referentes más cercanos a la juventud para tener mayor llegada
- Mayor coordinación con la policía local
- Crear la mesa para la juventud, en coordinación con todas las áreas del Ayuntamiento
- Mayor coordinación entre los departamentos, conocer mejor el trabajo que hace cada área para evitar superposiciones en las intervenciones. Conocer qué hace cada servicio.
- Mejorar la comunicación entre todos los departamentos del Ayuntamiento, que la información llegue a todas las personas de cada área. Las información queda a nivel de Dirección



- Promover los seguimientos y evaluaciones de las acciones de juventud
- Más apoyo para llegar a los IES y sensibilizar sobre el ciber-acoso y la violencia en las redes sociales
- Promover las acciones con asociaciones locales
- Impulsar un diagnóstico de situación. La dispersión territorial hace muy difícil conocer la situación a nivel municipal.
- Impulsar y promover, desde el Ayuntamiento, un trabajo coordinado entre las/os docentes de IES y Dinamizadoras/es.
- Trabajo cooperativo entre dinamizadoras/es, IES y tejido asociativo
- Descentralizar el trabajo de Es Generador
- Problemas de transporte, dificulta la movilidad.
- Apoyo en el trabajo con la franja 16 a 30 años
- Fomentar el respeto a la policía
- Trabajar en transformar el imagen del Es Generador, desestigmatizarlo
- Fomentar la participación de jóvenes de diferentes colectivos
- Trabajar en la difusión y que llegue a las madres y padres, promover el cambio de imagen y lograr que sea un lugar para tod@s. Objetivo: Llegar a las madres y padres
- Impulsar la construcción de otra imagen, distinta a la “fiesta”
- Promover activamente el programa de voluntariado.
- Impulsar la diversificación de programas y actividades
- Promover más acampadas y excursiones
- Promover las formaciones sobre abuso sexual infantil, y explotación sexual infantil
- Mantener los talleres para sensibilizar sobre la violencia en las redes.
- Impulsar las formaciones en materia de sexualidad.
- Más formaciones sobre salud sexual y reproductiva (detectaron una lata desinformación entre las y los jóvenes)
- Trabajar en materia de embarazo adolescentes (detectaron un aumento)
- Más talleres y/o acciones en materia de: Inteligencia emocional, autoestima y relaciones tóxicas (detectaron muchos problemas en este sentido)
- Fomentar el trabajo conjunto con las AMIPAS



5. Conclusiones

A la hora de elaborar estas conclusiones, se ha contado con un gran número de documentos, tanto de diagnóstico descriptivo y/o cuantitativo como de otros fruto de la participación de la infancia, del personal municipal y del tejido social del municipio.

- Documentos de diagnóstico (principalmente análisis descriptivo y/o cuantitativo)
 - 1) *Memoria de actividades a favor de la Infancia y Adolescencia (2016)*
 - 2) *Diagnóstico Participativo de Género (2017)*
 - 3) *Datos para un diagnóstico de la situación Educativa de Calvià (2017)*
 - 4) *Informe de situación de la Infancia y la adolescencia (2017/2018)*

- Documentos participativos
 - 5) *Propuestas Aulas de verano por temas, fruto de los talleres “Los derechos de la infancia y el verano” (2017)*
 - 6) *Informe de la Mesa técnica para la mejora de accesibilidad (2017)*
 - 7) *Propuestas del Órgano de Participación Infantil: Discapacidad e Igualdad (2017)*
 - 8) *DAFO Mesa de Infancia y Adolescencia (2017)*
 - 9) *DAFO del Órgano de Participación Infantil “Propuestas de la Infancia” (2018)*
 - 10) *Grupo focal con el equipo técnico y dinamizador del Área de Juventud (2018)*
 - 11) *Sesión participativa con el tejido asociativo del municipio (2018)*

Aunque cada uno de estos documentos responde a una estructuración específica, en general se tuvo en cuenta los siguientes ámbitos: protección a la infancia y adolescencia vulnerable, educación, salud, cultura, ocio y deporte, sostenibilidad y medio ambiente. En ellos se estructuran las presentes conclusiones, además de una breve introducción.

Siguiendo las indicaciones de UNICEF, el propósito del diagnóstico es identificar las problemáticas más relevantes que afectan a la situación y derechos de niños, niñas y adolescentes, así como las oportunidades. Estas últimas suponen una parte importante del documento, puesto que el Ajuntament de Calvià tiene una larga trayectoria en la atención específica a la infancia y



adolescencia. A la vez destacar el importante esfuerzo que ha realizado este último año para incorporar la participación en la elaboración del informe diagnóstico, recogiendo la voz de los niños, niñas, del personal municipal y de las personas representantes del tejido social con propuestas específicas.

UNOS DATOS SOBRE CALVIÀ

El municipio de Calvià cuenta con grandes contrastes. El territorio es quizás el primero de ellos: espacios naturales con un alto valor ecológico y zonas urbanas a pie de playa y en zona montañosa.

Otro contraste es temporal: cada año el intenso verano, con una gran afluencia de turistas, da paso a un invierno sosegado y con una baja intensidad laboral. La variabilidad de la población flotante (turística y trabajadora) supone importantes desafíos ambientales y de recursos. Para hacernos una idea, el porcentaje de población parada sobre el total de población afiliada varía entre el 17,7% de enero y el 3,7% de julio del mismo año (datos del año 2017).

A todo ello debe añadirse uno de los principales desafíos a los que se enfrenta el municipio de Calvià: la amplia variabilidad de su territorio. Su variada geografía –playa y montaña en sus 145,52 km²- y, muy especialmente, sus 18 núcleos poblacionales, suponen todo un reto a la hora de organizar la accesibilidad a los servicios.

El 18% de las 49.058 personas empadronadas tienen entre 0 y 18 años. Un total de 8.815 niños, niñas y adolescentes a los cuales irá destinado el Plan¹.

En consonancia con Illes Balears, el municipio ha incrementado considerablemente su volumen poblacional en los últimos 20 años; concretamente, un 50,6% desde 1999, 10 puntos por encima del valor correspondiente de la Comunidad Autónoma. Sin embargo, en los últimos años se ha asistido a una pérdida poblacional. Desde 2011, concretamente, la cifra de personas empadronadas ha disminuido en un 6,5%, cuando en Illes Balears se ha registrado un incremento del 0,3%. En el caso concreto de los menores, la pérdida poblacional ha sido superior al 7%. Esta pérdida ha tenido repercusión en la cifra de menores escolarizados en los centros públicos.

¹ Datos del Padrón municipal a 28-2-2018.



PROTECCION A LA INFANCIA Y A LA ADOLESCENCIA VULNERABLE

- **Fortalezas y oportunidades**

Se desarrollan numerosas acciones desde los diferentes departamentos del Ajuntament para dar soporte a la infancia y sus familias.

La visión de la Mesa de la Infancia y Adolescencia, recogida en un DAFO, destaca, además de una buena predisposición política, una gran cantidad y variedad de recursos.

El Servicio de Intervención Social y Servicios Sociales cuenta con un gran número de programas que atienden las diversas situaciones de vulnerabilidad, muchas de ellas englobadas en el Programa de Atención Social a la Familia, Infancia y Juventud: Apoyo especializado a familias con dificultades; tramitación y otorgamiento de prestaciones económicas municipales; prevención, detección, valoración e intervención en casos de dificultades sociales de adolescentes en los institutos de enseñanza secundaria; proyecto de prevención, detección e intervención de casos de maltrato, desprotección y/o abuso de menores con los centros de educación infantil y primaria; grupos de capacitación en habilidades sociales a menores; talleres socio-educativos para grupos de jóvenes; grupos de habilidades parentales y marentales; programa municipal de apoyo a las familias numerosas; actividades socioeducativas para jóvenes durante la época estival; ayudas inicio curso escolar y programa de prevención abuso sexual infantil.

El Instituto Municipal de Educación y Bibliotecas (IMEB) también realiza un gran número de acciones en los centros educativos y en el ámbito familiar destinadas a mejorar las situaciones de riesgo detectadas en el Informe de Situación de Infancia y Adolescencia.

Los servicios del IMEB cubren todas las etapas educativas. Los servicios psicopedagógicos, que da soporte a niños y niñas de 0 a 3 años y a sus familias; cuatro centros de refuerzo educativo (CREC), que tiene como objetivo mejorar el rendimiento académico de alumnado de ESO y Bachiller. Además, desarrollan el Programa de Refuerzo Educativo para Infantil y Primaria, con un claro enfoque de equidad. Por otra parte, el Centro Universitario de Calvià (CUC) impulsa el Programa de Orientación Académica y Profesional con el fin de potenciar el acceso y continuidad de estudios superiores.

El Área de Juventud impulsa diversas acciones e intervenciones en distintos temas a partir de la dinamización juvenil y la gestión del equipamiento juvenil es Generador.

Respecto a la infancia con discapacidad, se han llevado a cabo algunas acciones específicas. Otras áreas (Institut Calvianer de l'Esport; Medio Natural y Urbano; Movilidad, Vías y Obras y Mantenimiento; Urbanismo; Servicios de Personal y Recursos Humanos) han implementado acciones



para facilitar la inclusión social de las personas con discapacidad. Algunos ejemplos de esas intervenciones son el soporte especializado a las familias, convenios con asociaciones, como ASDICA, APNAB, o ABDEM. También se han realizado clases de natación especializadas, mejoras en la accesibilidad a edificios, rampas para facilitar su movilidad y mejorar las vías de acceso a las diferentes zonas del municipio. La mera existencia de ASDICA (Asociación de Personas con Discapacidad de Calvià) ya es en sí una fortaleza.

Un hito importante es la creación de la Sección de Igualdad en el año 2017, que a empezado a impartir en los centros educativos talleres de coeducación, igualdad y prevención de la violencia de género.

Todas estas acciones, unidas a campañas de concienciación en la diversidad (LGTBI, discapacidad...) y a un considerable grado de coordinación entre las áreas y las asociaciones, han revertido en los últimos años en una mejora de la atención a la diversidad.

Las propuestas de la Infancia, expresadas a través del Órgano Participativo Infantil, tienen un gran valor para la elaboración del Plan, en tanto que evidencian sus verdaderas preocupaciones. Transmiten una mirada integradora de la infancia, hecho que debe expresarse en coordinación y colaboración entre los diferentes servicios del Ajuntament. También expresan una gran sensibilidad por temas como la inmigración, las personas con discapacidad y la infancia de otros países más desfavorecidos.

- **Aspectos a mejorar**

Dadas las características de Calvià, el alcohol y otras drogas forman parte del escenario urbano con demasiada frecuencia. Esto, que ya de por sí supone un gran reto, se convierte en una amenaza específica para niños y adolescentes que no cuentan con vigilancia adulta durante muchas horas al día a causa de las dificultades de conciliación de las familias trabajadoras y la falta de redes familiares y sociales. Es el fenómeno conocido como “niños llavero”.

El difícil acceso a la vivienda, especialmente durante la temporada turística, es un hándicap de grandes proporciones que no resuelven las insuficientes viviendas de emergencia social. El alto coste del nivel de vida, contrastado con una baja intensidad de trabajo –muchas familias sólo o trabajan durante la temporada turística- está provocando exclusión social.

Uno de los aspectos que más preocupan a la infancia, según se desprende del diagnóstico participativo, es la discapacidad. Si bien se han realizado muchas acciones para el colectivo, lógicamente no siempre ha sido en relación con la infancia y la adolescencia, de manera que aún



queda mucho margen de mejora. Se propone intensificar el deporte como medio de inclusión. Los clubs deportivos no cuentan con los medios necesarios para sostener monitores de refuerzo, hecho que podría mitigarse contemplándolo en las subvenciones.

Un aspecto clave es el de la violencia de género: el Diagnóstico participativo de Género advierte que se ha detectado un retroceso en las nuevas generaciones en relación a la violencia de género. Los referentes que se difunden con la ayuda de los medios de comunicación y las redes sociales representan un peligro. La Mesa de Infancia y Adolescencia también apunta en esta dirección: violencia simbólica, uso inadecuado de la tecnología o ciberbullying. De forma más preocupante si cabe denuncia la prostitución infantil y el fácil acceso a la pornografía.

Algunas propuestas de protección a la Infancia y adolescencia vulnerable

- ✓ Mayor inclusión de la infancia con discapacidad
- ✓ Fomentar una mayor participación de la infancia con discapacidad en el deporte
- ✓ Más seguridad en las calles ante los problemas de movilidad
- ✓ Incrementar las formaciones en materia de Abuso Sexual infantil y Explotación sexual infantil
- ✓ Incrementar las acciones en materia de salud sexual y prevención del embarazo adolescente
- ✓ Aumentar las sesiones sobre resolución de conflictos en los IES
- ✓ Impulsar un análisis, desde la perspectiva de género, para reconocer de modo diferencial, cómo afecta a niñas y niños las diversas situaciones de vulnerabilidad
- ✓ Conocer las causas de la baja participación de las familias en los centros educativos
- ✓ Adaptar los parques para niñas y niños con discapacidad
- ✓ Instalar semáforos sonoros para no videntes
- ✓ Acciones para la prevención y detección temprana de la ludopatía en jóvenes

EDUCACIÓN

• Fortalezas y oportunidades

Se ha hecho un importante esfuerzo diagnóstico en el tema de educación. Además de datos cuantitativos y un estudio específico (*Datos para un diagnóstico de la situación Educativa del Calvià*) se han recogido datos cualitativos y numerosas propuestas en los que han participado los tres principales actores del diagnóstico: infancia, personal municipal y tejido social.

Para hacer frente a las particularidades del municipio se han puesto en marcha un gran número acciones educativas y programas, como las Aulas de Verano, Fomento a la Lectura, Programa de Actividades Complementarias, Servicios de Aulas Abiertas, Tutoría Entre Iguales, entre otros. Asimismo, se han impulsado ayudas económicas y becas para favorecer las posibilidades de



educativas de la infancia en situación de vulnerabilidad.

Un punto importante a destacar es el trabajo transversal entre IMEB, AMIPAS y el Consejo Escolar Municipal, que cumple una gran labor en materia de asesoramiento, consulta y propuestas; en los casos que corresponda, presentan propuestas a la Consejería de Educación. Como ya se ha comentado, se han puesto en marcha acciones educativas en todos los niveles, centradas en un enfoque de equidad para que los sectores más vulnerables logren la inclusión.

Otros puntos fuertes y oportunidades son las subvenciones a AMIPAS, la gran variedad de talleres ofrecidos a los centros escolares o los convenios con entidades supramunicipales. La multiculturalidad también se ve como un punto positivo del que aprender.

El informe Dades per a un Diagnòstic de la Situació Educativa a Calvià 2017 aporta numerosos datos para el diagnóstico. En cuanto a las fortalezas y oportunidades que presenta el municipio, presentamos los más destacados:

- En conjunto, el número de plazas ofertadas por los centros públicos responde a la demanda global del municipio, con puntuales excepciones.
- Se ha ampliado la oferta de los ciclos formativos de grado medio y grado superior en los últimos cursos, si bien el importante incremento de oferta de CFGM en el curso 2014/2015 (pasó de 19 grupos a 38) no tuvo la acogida esperada.
- Se han tomado algunas medidas para mitigar la desigual distribución de alumnado extranjero en los centros: en los últimos cursos se ha asistido a un incremento en el número de plazas ofertadas en reserva, de manera que los recién llegados se repartan de forma menos concentrada en los distintos centros.
- Sobre la repetición de curso, el informe sostiene que *la reducción en el número de repetidores se mantiene [...]. Estos resultados hacen pensar que las medidas de soporte educativo aplicadas por el Ajuntament de Calvià y mantenidas en el tiempo están dando sus frutos, modificando una realidad inicial negativa y situando la mejora educativa en Calvià en unos niveles de excelencia.*
- Debe añadirse que esta mejora no ha incidido aún en la tasa de idoneidad a los 12 años.
- En cambio, sí ha aumentado la tasa de idoneidad a los 15 años: históricamente por debajo de la balear, se ha incrementado en los dos últimos cursos.
- Aunque existe el problema de absentismo, no dejan de ser casos puntuales que son adecuadamente derivados a servicios sociales para su seguimiento.



-Por otra parte, existe una amplia oferta municipal de escoletas para menores de 0 a 3 años.

- **Aspectos a mejorar**

Es importante la relación con las AMIPAS, ya que uno de los principales problemas detectados ha sido la ausencia de las familias en charlas, jornadas, y sesiones formativas –existe el recurso pero no siempre la participación-, problema que se agranda en la educación secundaria, cuando la implicación familiar baja. Este punto no sólo ha sido señalado por la Mesa de Infancia y Adolescencia, las propuestas de la infancia en las Aulas de Verano, piden que se regulen las jornadas laborales y los días libres en el sector turismo para pasar más tiempo en familia, aspecto que podría favorecer la participación de las familias en los centros educativos.

En esta materia, y en todas, las diferentes áreas del municipio deberán trabajar coordinadas. Sin embargo IMEB, Servicios Sociales y Juventud son los departamentos con más intervenciones en materia educativa (educación formal y no formal), y el trabajo coordinado entre estos departamentos se ve clave para resolver problemas de retraso educativo, integración en los centros, falta de presencia familiar en los centros educativos, conductas agresivas, consumo de drogas, oferta de trabajo poco cualificado que favorece el abandono escolar, uso inadecuado de las redes sociales, etc.

A través del Órgano de Participación Infantil, las propuestas de la infancia en el ámbito educativo giran en torno a la accesibilidad de los colegios, la preocupación por las niñas y niños con trastornos de conducta, reducir los castigos a quienes se “portan mal” y hacer actividades más educativas, que los colegios estén bien cuidados, etc.

El informe sobre situación educativa también proporciona elementos susceptibles de mejora:

- En el porcentaje de población escolarizada en los centros públicos del municipio se observan diferencias en función del ciclo. Si en la educación primaria dicho porcentaje ronda el 66%², a partir de este momento empieza a descender, y de manera más acusada según se abandona la etapa de educación obligatoria. Este progresivo “abandono” del municipio tendría una continuidad con lo que comentaba el personal del Área de Juventud: a partir de la mayoría de edad, los jóvenes trasladan su día a día fuera del municipio, preferentemente a Palma.

-En la etapa de educación secundaria, la ratio de alumno por clase está por encima de la media balear.

² Debe tenerse en cuenta el hecho de que no todos los residentes en Calvià estudian en centros del municipio, además de la existencia de tres centros privados en el municipio, de los cuales no se disponen datos de matriculación.



-La presencia de alumnado extranjero supone un reto en Calvià, especialmente en las etapas de primaria y educación infantil, donde el porcentaje de alumnado extranjero está 2,5 y 5 puntos por encima del Balears, respectivamente..

-Se observan diferencias considerables en la continuidad de la educación después de la ESO en función de la nacionalidad, variables según lugar de origen, curso y centro.

-Con alguna excepción, se ha observado un progresivo incremento de la incorporación tardana a los centros de Calvià una vez iniciado el curso. Como se sabe, la mayor disponibilidad de plazas en unos centros determinados a causa de una menor selección por parte de las familias en el período establecido de matriculación propicia una distribución desigual de la población extranjera en los centros. A pesar de las medidas tomadas, la variabilidad es muy alta: en cuanto a los CEIP, el porcentaje varía entre el 5,6% y el 39,6%. El asunto debería estudiarse con mayor detenimiento, haciendo una relación entre realidad del entorno, impacto de las medidas tomadas, composición por nacionalidades y, desde un punto más cualitativo, valoración de las familias para detectar elementos estigmatizadores.

-Debería investigarse si la bajada de alumnado matriculado en centros públicos del municipio se consolida como tendencia y, desde un punto más cualitativo, si está relacionado con la percepción de los centros por parte de las familias.

Por otra parte, el Informe de Situación de Infancia y Adolescencia destaca como principales retos a los que debe hacerse frente en el ámbito educativo las situaciones y conductas conflictivas, el retraso escolar, los problemas de integración en los centros, el absentismo escolar, la población infantil con discapacidad, los casos de necesidades educativas especiales de los CEIP, entre otros.

Algunas propuestas de educación

- ✓ Encontrar nuevas vías para alcanzar una mayor participación de las familias en los CEIP e IES
- ✓ Impulsar el trabajo con las familias en relación a las normas y disciplinas de los centros educativos
- ✓ Incrementar talleres/charlas sobre prevención y formas tempranas de detección del bullying
- ✓ Incrementar las acciones en materia de educación emocional y resolución de conflictos
- ✓ Incrementar las actuaciones en materia de igualdad de género
- ✓ Promover formaciones sobre la diversidad sexual
- ✓ Promover la educación vial
- ✓ Promover formaciones de primeros auxilios



- ✓ Promover el uso responsable de las nuevas tecnologías
- ✓ Promover, desde el Ajuntament, un trabajo coordinado entre las/os docentes de IES y Dinamizadoras/es
- ✓ Crear un centro de educación especial

SALUD

• Fortalezas y oportunidades

Respecto al consumo de alcohol y drogas, tal como ya hemos mencionado, ya está en marcha el Programa Municipal de Prevención de Drogodependencias. Éste tiene como objetivo promover un aumento de conciencia, tanto individual como en el conjunto de la sociedad, sobre las consecuencias de consumir drogas. En este plan se recogen iniciativas para trabajar con los jóvenes, padres y profesionales del municipio de Calvià. No obstante, la efectividad del Plan se vería reforzada si se realizasen más esfuerzos de coordinación entre las áreas municipales.

Por otra parte, es preciso destacar iniciativas como las del ICE, para fomentar el deporte y los hábitos saludables a través de un gran número de acciones que promueven la actividad física y el contacto con la naturaleza.

La Mesa de Infancia y Adolescencia apunta a más fortalezas y oportunidades: la formación, ayudas a alimentación y farmacia por parte de Servicios Sociales, una ordenanza municipal más exigente con consumo de alcohol, actuaciones en las escuelas infantiles y CEIP (asesoramiento por parte de nutricionista, menús escolares saludables, programas específicos, etc.). La coordinación con los centros de salud y la posibilidad de poder contar con el apoyo del Centro de atención a la drogodependencia del Consell de Mallorca son otros puntos positivos a destacar.

• Aspectos a mejorar

Existe una serie de elementos detectados a mejorar en el tema de salud sobre los cuales no tiene una competencia directa el municipio, aunque como administración con mayor contacto con la ciudadanía tiene el deber de poner en conocimiento de la administración competente. En la fase de diagnóstico se han apuntado como aspectos a mejorar la falta de hospitales, personal y transporte sanitario y la ausencia de espacios cardio-protégidos.

Otros aspectos a mejorar sobre los que sí existe una competencia directa son:

- Problemas de accesibilidad de los centros de salud, debido al problema de transporte y a la dispersión de los núcleos urbanos, tal como se desprende el DAFO de la Mesa de Infancia y Adolescencia.



- Fàcil acceso a las drogas y el alcohol. Los menores proponen aumentar el precio del tabaco y ayudas para dejar de fumar.
- Necesidad de mayor trabajo sobre los hábitos de alimentación, especialmente en los IES. Se trata de un tema marcado como una de las principales preocupaciones mencionadas en las sesiones con la infancia y la adolescencia. En relación a ello, se propone mejorar la alimentación en los supermercados, aumentar las ofertas de restaurantes de comida sana, o cumplir la normativa respecto a la venta de alcohol a menores.
- En relación con la climatología, niños y niñas detectan falta de fuentes para refrescarse en verano, mosquiteras en colegios.

Respecto al consumo de drogas, según una encuesta realizada a jóvenes de 12 a 18 años participantes de los Módulos de Prevención del Plan Municipal de Prevención de Drogas, más de la mitad de las personas consultadas han sido consumidoras de drogas, entre las cuales destaca el alcohol, el tabaco y el cannabis. Si bien en los últimos años se ha experimentado un descenso considerable del consumo de tabaco, se ha incrementado el de alcohol y cannabis. Resulta un elemento a tener en cuenta el alto porcentaje de adolescentes que consumen medicamentos a diario (un 16,7%).

Algunas propuestas de salud

- ✓ Trabajo coordinado con todas las áreas del Ajuntament, especialmente con el área de Deporte y Educación
- ✓ Más acciones de fomento de la salud bucal
- ✓ Crear zonas cardio-protegidas
- ✓ Formaciones con perspectiva de género en el ámbito de salud
- ✓ Formaciones en materia de salud para la infancia LGTBI
- ✓ Fomentar hábitos de alimentación saludables, especialmente entre adolescentes
- ✓ Fortalecer la atención a la salud mental y emocional de la infancia y adolescencia
- ✓ Más profesionales de la salud en los CEIP e IES como referentes para conocer mejor las problemáticas de niñas, niños y adolescentes
- ✓ Promover más formaciones en materia de salud sexual y reproductiva
- ✓ Impulsar una encuesta de salud entre la infancia de 0 a 18 años
- ✓ Impulsar acciones para concienciar sobre las consecuencias de la vida sedentaria
- ✓ Más controles para impedir la venta de alcohol a menores



CULTURA, OCIO Y DEPORTE

- **Fortalezas y oportunidades**

El Ajuntament destina numerosos recursos para promover la cultura entendida de manera amplia (música local, danza, la cultura popular...) a través de programas tales como el de Soporte a la Creación Artística y Cultural. La Escuela Municipal de Música y la Escuela Municipal de Danza suponen un impulso cultural y artístico importante.

Por su parte, las bibliotecas son elementos muy dinámicos en la vida cultural del municipio, con acciones que no sólo promueven hábitos de lectura sino que también trabajan la igualdad y la inclusión de la infancia con discapacidad, entre otros valores. Talleres, cuentacuentos, visitas guiadas, teatro o recitales son sólo algunas de las actividades que ofrecen.

La oferta de ocio a menudo se alinea con objetivos saludables, de integración o de igualdad. El programa de Ocio Saludable es un ejemplo.

El Área de Juventud tiene un gran protagonismo, ya que desarrolla numerosas acciones desde el Programa de Soporte a la Creación Artística y Cultural que se encuentra dentro del Servicio de Dinamización de Juventud. Desarrollaron actividades variadas para promocionar la lectura, la creación artística como danza, canto, festivales de música, encuentros entre centros, participación en la Rúa, etc. Su trabajo gira en torno a la promoción de nuevas formas y hábitos de ocio, impulsando actividades de tiempo libre de una forma saludable y formativa. Además de este servicio, siempre abierto a adaptar su programación a la demanda adolescente, la población joven un recurso municipal de gran calidad: el edificio Es Generador.

Por otra parte, el Campus Deportivo Verano es una iniciativa deportiva y de tiempo libre para desarrollar actividades lúdico-deportivas durante los meses de verano, con el objetivo de fomentar el deporte y educar en un modelo de vida saludable, así como facilitar la conciliación de la vida familiar y laboral de los padres en temporada turística.

Siguiendo con el ámbito deportivo, además de las instalaciones deportivas existen las Escuelas Municipales, así como también clubs de diversos deportes (futbol, baloncesto, pesca, rugby, patinaje, etc). El Programa de Deporte Escolar oferta a las escuelas e institutos del municipio para que se inicien en el deporte de vela, piragüismo y natación, y habilita transporte colectivo gratuito para facilitar el acceso.

Tratándose de un municipio enfocado al turismo de verano, se ofrecen recursos específicos para la infancia durante los meses de vacaciones. Las Aulas de Verano, por ejemplo, ofrecen actividades en diferentes centros de educación infantil y primaria. Organizadas por las asociaciones



de madres y padres (AMIPA) y subvencionadas por el IMEB, además de facilitar la conciliación de la vida laboral y familiar tiene entre sus objetivos el desarrollo de opciones educativas.

La inclusión se trabaja de forma transversal, procurando que niños y adolescentes con diversidad funcional, sensorial y cognitiva compartan los mismos espacios de ocio y deporte que el resto de la población. En el caso de las Aulas de Verano, se facilita la inclusión incorporando monitores especializados; en la biblioteca de Cas Català se ha diseñado una actividad específica para incluir a la infancia con discapacidad mediante juegos de mesa; en el deporte también se ofrece oferta adaptada. De forma más específica, se han firmado convenios de desarrollo social con ASDICA para la realización de actividades de ocio con jóvenes con discapacidad intelectual y colaboración en el servicio de fisioterapia.

En definitiva, es fácilmente reconocible la preocupación de las diferentes áreas del Ajuntament y de la comunidad en general, a partir de su tejido asociativo, por impulsar un uso del tiempo libre fuera de los circuitos de consumo, favoreciendo rutinas saludables, pensando en la integración de la infancia con discapacidad, con el objetivo de integrarlas a los deportes y a diversas actividades culturales y de ocio.

- **Aspectos a mejorar**

El Órgano de Participación Infantil coincide con la opinión recogida en el grupo focal con entidades sociales en la necesidad de diversificar la oferta deportiva, ya sea mediante la habilitación de más espacios para practicar otros deportes (como por ejemplo, baloncesto o gimnasia) o poniendo más recursos para otras actividades más allá del fútbol.

Respecto a lo mencionado anteriormente, aunque el Institut Calvianer de Deportes (ICE) ha impulsado actividades para las personas con discapacidad, se considera necesario facilitar la integración de la infancia con discapacidad en las actividades deportivas.

El centro Es Generador es un recurso infrautilizado, en tanto que atrae básicamente a la población que se puede acercar a pie. El resto de núcleos urbanos no cuentan con este recurso, cosa que incide también en un menor uso del Servicio de Dinamización de Juventud. Aunque se realizan diversos esfuerzos por realizar actividades fuera de la zona de influencia del centro, la acogida adolescente es realmente limitada. Hacer llegar esta oferta de calidad a más núcleos de población del municipio supondría habilitar espacios para tal uso.

Como dificultad añadida, el centro cuenta con un cierto estigma de acoger a adolescentes problemáticos, de manera que una parte de la población ni tan solo contempla aprovechar la oferta



que ofrece.

La dificultad de acceso al centro juvenil se puede aplicar también a algunos recursos deportivos. Y más allá del deporte, se echan a faltar los “clubs d’esplai”, grupos de escoltas y/o escuelas para tiempo libre sano, especialmente durante los fines de semana y vacaciones escolares. Para estos momentos, no existe un vacío de oferta municipal para los adolescentes de 14 a 18 años.

Propuestas de cultura, ocio y deporte

- ✓ Trabajar de forma coordinada y conjunta entre los diferentes departamentos del Ajuntament
- ✓ Trabajar con perspectiva de género en el deporte
- ✓ Incluir nuevos referentes en el deporte para evitar las imágenes estereotipadas
- ✓ Crear categorías mixtas
- ✓ Incluir en el deporte la diversidad sexual
- ✓ Más recursos y apoyo a los deportes minoritarios
- ✓ Incluir más deportes y recursos para la infancia con discapacidad
- ✓ Promover más excursiones y contacto con la naturaleza
- ✓ Crear Clubs de Esplai (tiempo libre) municipales
- ✓ Promover acciones que fomenten la interculturalidad y la convivencia respetuosa entre todas las personas de la comunidad
- ✓ Señalar donde hay profundidad para tirarse de las rocas y que estas zonas están vigiladas con socorristas igual que las playas
- ✓ Zonas de juegos en las playas para poder jugar tranquilamente sin que los turistas los molesten

SOSTENIBILIDAD Y MEDIO AMBIENTE

• Oportunidades y fortalezas

Además de la naturaleza que envuelve el municipio, una de las grandes oportunidades en sostenibilidad y medio ambiente es la gran sensibilidad de la infancia sobre el tema.

Desde el Servicio de Medio Natural y Urbano se han llevado a cabo actuaciones para el conocimiento del entorno y la realización de un uso consciente y sostenible del mismo. En el marco del Programa Agenda Local 21 Escolar se pretende la concienciación y educación ambiental de los niños y niñas del municipio a través de talleres medioambientales, que enseñan criterios de sostenibilidad y de lucha contra el cambio climático.

El Programa de Concienciación y Sensibilización sobre la Posidonia Oceánica y los talleres ambientales en las playas informan y crean conciencia sobre las normativas de los espacios naturales y las especies protegidas. Por otra parte, “Calvia se planta” ha realizado una tarea de reforestación, como así también, visitas a la Finca pública de Galatzó, un gran recurso a disposición del municipio



que puede incrementar su usabilidad como albergue gracias a convenios externos.

El trabajo que ha desarrollado el Servicio de Medio Natural y Urbano ha tenido gran impacto en la infancia del municipio, ya que las acciones propuestas evidencian una preocupación por el cuidado del medio ambiente. Destaca la sensibilidad que niñas y niños tiene respecto al cuidado del medio ambiente.

Otras fortalezas y oportunidades son los avances en energías renovables (implementadas en las rehabilitaciones y los nuevos edificios o un nuevo punto de recarga eléctrica para vehículos). El inicio de los itinerarios seguros hasta la escuela se configura como una gran iniciativa, con margen para fomentar el transporte a pie y en bicicleta. Además, se ha aumentado el número de parques infantiles con juegos universales.

- **Aspectos a mejorar**

Como ya es conocido, el turismo es el eje económico del municipio. La gran afluencia turística supone un importante impacto, ruidos, ofertas de ocio vinculadas a alcohol y drogas y saturación de los servicios.

Entre las inquietudes más comentadas por niños y niñas están la contaminación, el excesivo volumen de residuos en las playas y las calles, la conservación de las zonas verdes, la limpieza de los bosques o la tala de árboles.

Aunque para la infancia y adolescencia el cuidado del medio ambiente se encuentra entre sus preocupaciones, existen elementos que dificultan la movilidad en transporte público, hecho que repercute en una reducción de oportunidades para las familias sin disponibilidad o restricción de uso de transporte privado y en una menor autonomía de movimiento para los adolescentes. Existen limitaciones tanto en la oferta como en la demanda:

- Por parte de la oferta, falta de conectividad y transporte adaptado a la diversidad funcional, necesidad de precios reducidos para jóvenes y flota más modernizada y ecológica.
- Por parte de la demanda, baja sensibilización en el uso del transporte público.

En línea con estas inquietudes también se demanda incremento de la seguridad vial (con prevención en los centros escolares, reducción de la velocidad) e itinerarios seguros para ir al colegio. A menudo es dificultoso acceder a pie a los centros, dado que los accesos están pensados para los coches más que para los viandantes. Se ponía como ejemplo el acceso a la escuela de Es Capdellà. El establecimiento de un día semanal de acceso al centro a pie se considera una buena práctica.



La habilitación de más carriles bicis para bicicletas también es una demanda que se alinea con la preocupación ambiental de los más jóvenes.

Una buena práctica es la disponibilidad de transporte desde los centros escolares hasta los polideportivos que pone a disposición de los jóvenes de forma gratuita el Institut Calvianer d'Esports. Se trata de un servicio que sin duda contribuye a mejorar la igualdad de oportunidades para acceder a los recursos.

Propuestas de sostenibilidad y medio ambiente

- ✓ Impulsar el trabajo coordinado con otros departamentos del Ajuntament
- ✓ Promover el reciclaje. Incrementar los puntos de reciclaje
- ✓ Fomentar las buenas prácticas en las familias para reducir los residuos, por ejemplo, más uso de fiambreras
- ✓ Fomentar el uso de energías renovables
- ✓ Reducir la contaminación lumínica y acústica
- ✓ Fomentar el reciclaje de aceite
- ✓ Mayor control de la procesionaria
- ✓ Fomentar que los dueños de perros recojan sus excrementos
- ✓ Controlar la contaminación de los vehículos
- ✓ Promover el uso de coches eléctricos
- ✓ Promover el voluntariado para la limpieza de las playas y bosques
- ✓ Mayor protección de las zonas verdes ante la construcción
- ✓ Más papeleras en los bosques
- ✓ Nuevos carriles bici que conecten con los CEIP e IES
- ✓ Poner normas de civismo en distintos idiomas
- ✓ Recogida de basura dos veces al día en verano



PROPUESTAS DE EJES VERTEBRADORES

Una vez se han visto las principales fortalezas y oportunidades, los aspectos a mejorar y se han presentado las principales propuestas, surgen una serie de elementos que podrían vertebrar el futuro Plan de Infancia y Adolescencia de Calvià. Con la inclusión, la equidad y la igualdad entre niños y niñas como elementos transversales, y teniendo en cuenta las particularidades territoriales y que Calvià es un municipio turístico, se proponen cuatro ejes vertebradores, que deberán ser consensuados con las partes implicadas:

- Disfrutar de la infancia y la adolescencia
- Salud y deporte
- Vulnerabilidad, apoyo y prevención
- Un entorno limpio y seguro

El esquema siguiente incluye los ámbitos más relevantes de cada eje:

